

# L'ADROC de Pallejà

BUTLLETÍ D'INFORMACIÓ MUNICIPAL  
DESEMBRE 2015 NÚM. 89

## Una solució per als comptes públics

L'Ajuntament de Pallejà fa front al deute municipal provocat per les expropiacions de zones verdes amb un pla de finançament (P.05)





Es millora la mobilitat a l'avinguda Prat de la Riba **P.07**

Pallejà participa en un projecte per a millorar l'ocupació a la comarca **P.11**

Celebració de la Setmana Europea de Prevenció de Residus **P.14**

La campanya solidària recapta més de 5 tones i mitja d'aliments **P.18**

Tot a punt per a l'arribada del Nadal **P.20**



**Entra a WWW.PALLEJA.CAT i subscriu-t'hi.**

**PALLEJÀ AL TEU E-MAIL**

El butlletí de subscripció t'apropa tota la informació municipal directament al teu correu electrònic.



#### AJUNTAMENT

AJUNTAMENT DE PALLEJÀ 93 663 00 00

OFICINA MPAL DE FONTPINEDA 93 650 00 01  
 OFICINA GESTIÓ TRIBUTÀRIA 93 663 19 23  
 DEIXALLERIA 93 663 26 62  
 RÀDIO PALLEJÀ 93 663 39 15

#### CULTURA (CASTELL DE PALLEJÀ)

REGIDORIA DE CULTURA 93 663 22 55  
 BIBLIOTECA 93 663 18 87  
 SERVEI DE CATALÀ 93 663 22 55

#### IGUALTAT

REGIDORIA D'IGUALTAT 93 663 22 55

#### SOLIDARITAT I COOPERACIÓ

REGIDORIA DE SOLIDARITAT I COOPERACIÓ 93 663 00 00

#### SERVEIS SOCIALS I GENT GRAN

REGIDORIA DE SERVEIS SOCIALS 93 663 36 20  
 CASAL DE LA GENT GRAN 93 663 19 35  
 CENTRE DE DIA 93 663 23 88

#### JOVENTUT (LA MASOVERIA)

REGIDORIA DE JOVENTUT 93 663 22 55  
 PUNT D'INFORMACIÓ JUVENIL 93 663 41 63

#### ENSENYAMENT

REGIDORIA D'EDUCACIÓ 93 663 36 20  
 ESCOLA ÀNGEL GUIMERA 93 663 00 61  
 ESCOLA JACINT VERDAGUER 93 663 02 74  
 ESCOLA LA GARALDA 93 663 04 43  
 ESCOLA L'OREIG 93 650 00 87  
 IES PALLEJÀ 93 663 18 27  
 LLAR D'INFANTS MUNICIPAL L'ESPURNA 93 663 30 16  
 LLAR D'INFANTS MUNICIPAL LES ROVIERES 93 663 08 76  
 LLAR D'INFANTS BABIWEB (Fontpineda) 93 650 08 34  
 LLAR D'INFANTS LA LLUNA 93 663 15 63

#### ESPORTS (PAVELLÓ I PISCINA)

REGIDORIA D'ESPORTS 93 663 02 43  
 SERVEI MUNICIPAL D'ESPORTS 93 663 02 43

#### PROMOCIÓ ECONÒMICA

REGIDORIA DE PROMOCIÓ ECONÒMICA 93 663 15 40  
 SERVEI LOCAL D'OCCUPACIÓ 93 663 15 40

#### SANITAT

REGIDORIA DE SANITAT 93 663 36 20  
 AMBULATORI 93 663 06 67  
 Per demanar consulta 902 111 444  
 URGÈNCIES (Sant Andreu de la Barca) 93 635 66 51  
 Atenció les 24 h del dia, tots els dies de l'any  
 HOSPITAL DE MARTORELL 93 774 20 20

#### FARMÀCIES

FARMÀCIA BRAVO (Fontpineda) 93 688 07 48  
 FARMÀCIA GIBERT 93 663 01 25  
 FARMÀCIA HUGUET 93 663 03 49

#### SEGURETAT CIUTADANA

BOMBERS, EMERGÈNCIES I 112  
 MOSSOS D'ESQUADRA 93 663 01 02  
 POLICIA LOCAL 061  
 AMBULANCIA (URGÈNCIES) 061

#### TRANSPORTS

FERROCARRILS DE LA GENERALITAT 93 205 15 15  
 FONTPIBUS (Francisco Nocete) 93 783 48 74  
 SERVEI AUTOBUS (SOLER I SAURET) 93 632 51 33

#### ALTRES SERVEIS

PARROQUIA SANTA EULÀLIA 93 663 03 29

#### COMPANIES DE SERVEIS

CATALANA DE GAS Informació 902 200 850  
 Avaries 900 750 750  
 CORREUS 93 663 08 41  
 FECSA-ENHER 800 760 706  
 SERVEI AIGÜES Informació 900 710 710  
 Avaries 900 700 720  
 SERVEIS FUNERARIS INTEGRALS 902 230 238

*Hem aconseguir una solució per al principal deute municipal i, alhora, podem anunciar una rebaixa dels impostos per al 2016*

**Ascensión Ratia Checa**  
L'alcaldessa

*Hemos conseguido una solución para la principal deuda municipal y, a la vez, podemos anunciar una rebaja de los impuestos para el 2016*


## Una primera volta de rosca als comptes públics

**Q**uan volem descargolar una rosca que porta molt de temps col·locada, el primer gir és el més difícil. A tots ens ha passat. Hi posem un gran esforç i aconseguim un petit moviment. Però encara que sembli que ha estat un desplaçament mínim ens permet, a partir d'aquí, treure la rosca més fàcilment i reemplaçar-la si cal. Així passa moltes vegades també en l'Administració. **Així està passant amb la situació econòmica de l'Ajuntament de Pallejà.**

**La nostra voluntat de rebaixar el que paguen els veïns i veïnes en forma de taxes i impostos i de sanejar els comptes públics s'ha trobat amb una resistència ferma.** Els deutes provocats per sentències contràries als interessos del consistori i que vénen de legislatures anteriors i la voluntat de, tot i així, millorar els serveis que s'ofereixen a la ciutadania no ens han posat fàcil

aquesta tasca. Malgrat tot, hem aconseguit fer aquest primer gir de rosca amb molt d'esforç i tenacitat.

En aquesta carrera de fons que és una legislatura, ja hem assolit una solució per al principal deute municipal, aconseguint un bon finançament per més de tres milions d'euros, i, alhora, podem anunciar una rebaixa dels impostos per al 2016. És a dir: **hem trobat una fórmula per a pagar una notable quantitat de diners sense estirar encara més la butxaca de les famílies.**

A algú aquest primer pas li pot semblar petit. No ho és. **Hem fet el pas més difícil i, ben segur, ens permetrà que a mig termini encara puguem fer més voltes**, i de manera més senzilla, a aquesta mateixa rosca. Estem en el bon camí. 




## Un primer giro de tuerca a las cuentas públicas

**C**uando queremos desenroscar una tuerca que lleva mucho tiempo colocada, el primer giro es el más difícil. A todos nos ha pasado. Ponemos un gran esfuerzo y conseguimos un pequeño movimiento. Pero aunque parezca que ha sido un desplazamiento mínimo nos permite, a partir de ahí, quitar la tuerca más fácilmente y reemplazarla si es necesario. **Así pasa muchas veces también en la Administración. Así está pasando con la situación económica del Ayuntamiento de Pallejà.**

**Nuestra voluntad de rebajar lo que pagan los vecinos y vecinas en forma de tasas e impuestos y de sanear las cuentas públicas ha topado con una resistencia firme.** Las deudas provocadas por sentencias contrarias a los intereses del consistorio y que vienen de legislaturas anteriores y la voluntad de, aun así, mejorar los servicios que se ofre-

cen a la ciudadanía no nos han puesto fácil esta tarea. A pesar de todo, hemos conseguido dar ese primer giro de tuerca con mucho esfuerzo y tenacidad.

En esta carrera de fondo que es una legislatura, ya hemos alcanzado una solución para la principal deuda municipal, consiguiendo una buena financiación por más de tres millones de euros, y, a la vez, podemos anunciar una rebaja de los impuestos para el 2016. Es decir: **hemos encontrado una fórmula para pagar una notable cantidad de dinero sin tirar aún más del bolsillo de las familias.**

A alguien este primer paso le puede parecer pequeño. No lo es. **Hemos dado el paso más difícil y, a buen seguro, nos permitirá que a medio plazo aún podamos dar más vueltas**, y de manera más sencilla, a esa misma tuerca. Estamos en el buen camino. 

# L'actual Ajuntament estableix les seves primeres baixades d'impostos

Les taxes, impostos i preus públics incorporen nous avantatges per a les famílies monoparentals i les nombroses

**A**mb la recent aprovació de les ordenances fiscals per a l'any 2016, l'Ajuntament de Pallejà ha establert una rebaixa de l'Impost sobre Béns Immobles (IBI), que passarà d'un 0,52 de tipus impositiu a un 0,51 durant l'any vinent. Aquesta baixada significarà un estalvi mitjà d'aproximadament 20 € amb relació al que es tributava enguany en aquest concepte. Des del govern municipal es valorava positivament aquesta mesura en considerar que es tracta d'un primer pas dins de l'evolució de les polítiques fiscals projectades per a la present legislatura. Aquestes estan orienta-

des a rebaixar progressivament el que la ciutadania paga en taxes, impostos i preus públics mentre s'assoleixen vies de finançament que no suposin una càrrega sobre les economies familiars. En aquesta línia, l'alcaldesa, Ascensió Ratia, assegurava, un cop aprovades les ordenances fiscals, que **«hem d'estar satisfets de poder establir una primera abaixada d'impostos en un moment en el qual també haurem de fer front a unes despeses municipals heretades que són importantíssimes. Pagarem el deute, i ho farem, a més, traient una mica de pressió sobre el**

**que paguen els pallejanes i pallejanesques. És un bon presagi i una declaració d'intencions clara per a propers exercicis».**

Aquesta actuació sobre l'IBI s'ha vist acompanyada per una bateria de bonificacions destinades, prioritàriament, a afavorir les famílies monoparentals i les famílies nombroses. Aquest és el cas de la reducció del 10% que s'ha aprovat per a famílies monoparentals en el pagament de la taxa per la prestació del servei de gestió de residus municipals, la coneguda popularment com a «taxa d'escombraries».

*En el servei de bus urbà es rebaixa el preu de la T-Escolar i s'estableixen beneficis per als majors de 65 anys, les famílies nombroses i les monoparentals*

## El bus urbà, econòmicament més accessible

Les noves ordenances fiscals també suposaran novetats pel que fa als preus dels abonaments de transport del bus urbà. En primer lloc destaca la rebaixa establerta en el preu de la T-Escolar, que passarà de costar 30 € a 25 €. De la mateixa manera, s'estableixen tres títols més: la T-Majors de 65, la T-Família nombrosa i la T-Família monoparental. En tots tres casos el preu de l'abonament de 10 viatges serà de 5 €, el que suposa un estalvi del 50% amb relació als bitllets senzills per a les persones que se'n podran beneficiar. La resta de tarifes quedaran congelades durant l'any vinent. ■



# Aconseguits 3 milions d'euros per a pagar les sentències pendents

El finançament, amb un interès menor del que anteriorment es pagava en aquests casos, permet pagar el gruix de les expropiacions que encara no s'han satisfet



**E**n el marc de les gestions que realitza l'actual equip de govern per fer front a les expropiacions de zones verdes a les quals es troba obligat l'Ajuntament de Pallejà per sentències fermes emeses durant l'anterior legislatura, s'ha assolit un notable avenç per a efectuar els pagaments sense perjudicar l'estabilitat pressupostària municipal. En concret, el consistori disposarà de 3.041.145,33 € a través del fons *Impulso Económico del Fondo de Financiación de Entidades Locales* del govern d'Espanya, un fons que està destinat a deutes derivats de l'execució de sentències judicials fermes. Aquesta quantitat permetrà el pagament del gruix de les quantitats que encara no s'havien satisfet als propietaris de les parcel·les que l'Ajuntament es troba en l'obligació d'adquirir. Restarà, en tot cas, per pagar els interessos acumulats que s'han generat i que seran satisfets, segons preveu el consistori, durant l'any vinent. Amb el finançament aconseguit es pagaran les expropiacions relatives a

*L'operació de finançament permetrà que no es vegin afectats els serveis que l'Ajuntament ofereix a la ciutadania*

Gladri SA, Logan SL i Barcelona Park I SA. Aquesta planificació garanteix l'estabilitat pressupostària per a l'any vinent sense que hagin de veure's afectats els serveis municipals pel pagament d'aquestes quantitats. I és que si el consistori hagués hagut de realitzar els pagaments amb recursos propis s'haurien vist necessàriament afectats els serveis que ofereix a la ciutadania.

## **Els avantatges**

Des de l'equip de govern municipal s'apostava finalment per aquesta opció de finançament —després d'un profund estudi de totes les que hi havia a l'abast del consistori— ateses les facilitats que

ofereix, ja que durant dos anys s'estableix una carència i l'interès és zero durant els dos primers anys. D'altra banda, després dels dos anys es pagaran interessos que es troben significativament per sota del de mercat i del que ofereixen altres administracions com la Diputació de Barcelona o l'Àrea Metropolitana de Barcelona, on fins al moment es recorria a Pallejà per establir aquests acords de finançament.

En total són tres les finques afectades: tal i com es detallava en l'anterior número de *L'Adroc*, es tracta de la finca de Barcelona Park I SA, que s'ha d'expropiar per un preu d'1.066.822,68 euros, als quals s'han d'afegir els interessos; la finca de Gladri SA i Logan SL, amb una expropiació de 3.322.259,63 euros més interessos, de la qual ja s'ha pagat la meitat aproximadament, i la finca de Fontpineda SA, valorada en 1.368.263,11 euros, més 571.277,96 d'interessos de demora, ambdues quantitats ja satisfetes. ■

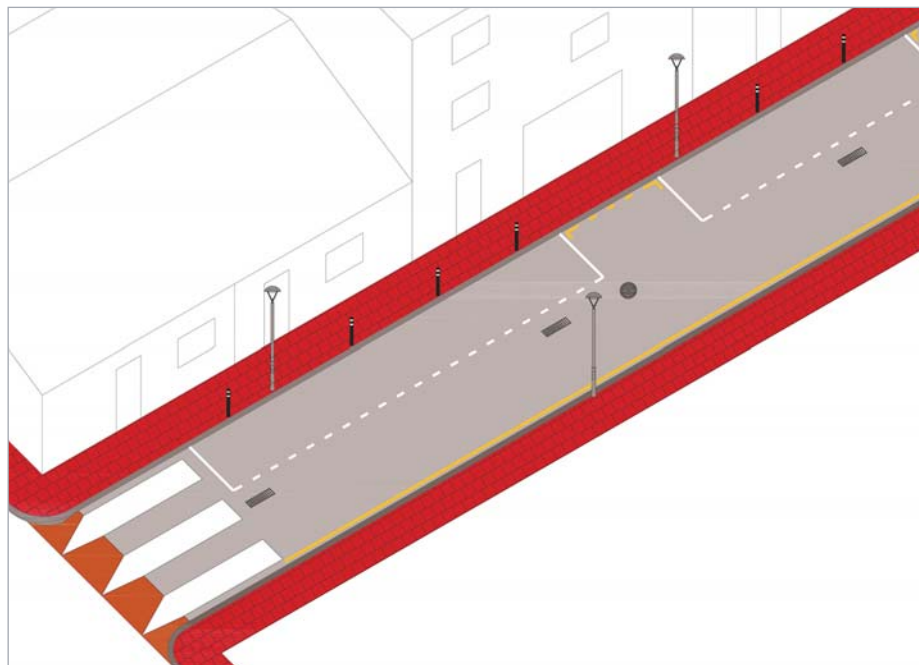
# Els carrers Tarragona i Velázquez seran més accessibles per a vehicles i vianants

El projecte de remodelació preveu un paviment a nivell únic i restriccions de velocitat per als vehicles

**E**n els propers dies s'iniciaran les obres de remodelació del carrer Tarragona que pretenen millorar l'accessibilitat de la via. El projecte preveu la construcció d'un paviment amb un nivell únic, uns laterals realitzats amb llambordes de color vermell i una part central amb asfalt. La intenció és limitar la velocitat dels vehicles que circulin per aquest carrer amb la voluntat de prioritzar l'accés dels vianants.

*Està previst que les obres tinguin una durada aproximada d'un mes i mig*

Les obres també inclouran la renovació de l'enllumenat públic amb nous fanals amb el sistema d'il·luminació LED. Hi haurà també espais d'estacionament degudament senyalitzats amb una distribució similar a l'actual. El projecte també



inclou la renovació de l'asfalt al carrer Velázquez en el tram comprès entre els números 22 i 34 de la mateixa via. El cost

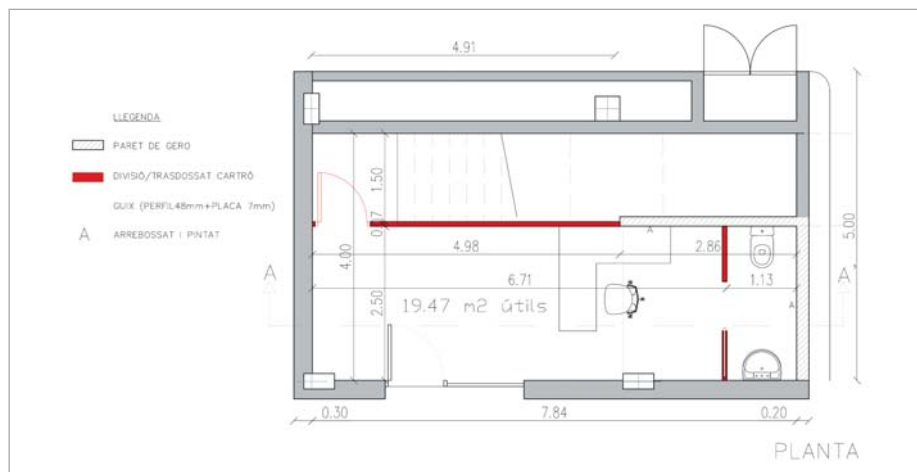
total de les obres serà de 118.860,12 € i està previst que tinguin una durada aproximada d'un mes i mig. ■

## Reformes a l'Oficina Municipal d'Habitatge per a garantir una bona atenció a l'usuari

Les obres pretenen dotar l'espai d'una nova distribució que inclourà un lavabo i una zona d'espera

**E**l local que acull l'Oficina Municipal d'Habitatge, ubicat a la cantonada del carrer Mercat amb el carrer J. Molins Parera, serà objecte d'una reforma que pretén millorar l'atenció que s'hi ofereix actualment als usuaris i garantir una bona qualitat del servei.

Durant aquest mes de desembre es duran a terme unes obres que consistiran en una redistribució de l'espai existent. La intenció és habilitar un total de 20 m<sup>2</sup> que inclouran un lloc d'atenció al públic, una zona d'espera i un lavabo. ■



# Millora de la mobilitat a peu a l'avinguda Prat de la Riba

Les obres pretenen incrementar la sensació d'amplitud a les voreres amb l'eliminació de l'espai que ocupen actualment les plantes ornamentals

**D**urant aquest mes de desembre s'està duent a terme una nova fase d'arranjament de les voreres de l'antiga carretera N-II. Les actuacions es realitzen a l'avinguda Prat de la Riba en dos trams diferenciats: el primer és el comprès entre el carrer Joan Maragall i el carrer Cervantes i el segon

el que està ubicat entre el carrer Riera del Mig i el carrer Maestro Falla.

Les obres pretenen millorar la mobilitat dels pal·lejanencs i pal·lejanenques que utilitzen habitualment aquesta via. La voluntat és incrementar la sensació d'amplitud a les voreres, tot i mantenir-

ne les mides actuals. El que es farà és eliminar les plantes ornamentals que hi ha actualment i, en el seu lloc, col·locar-hi panots per tal de oferir així més espai per als vianants. L'actuació és similar a la que es va realitzar anteriorment a l'avinguda Generalitat, en el tram comprès entre els carrers del Sol i Pau Claris.



*Entre les actuacions previstes hi ha també la substitució o eliminació de l'arbrat situat més a prop de les façanes*

## Substitució de l'arbrat

Entre les actuacions previstes hi ha també la substitució o eliminació dels arbres situats més a prop de les façanes, principalment aquells que es trobin en mal estat. Els treballs respectaran que la seva distribució al llarg de la vorera sigui uniforme. ■



**ICALMO ABOGADOS**

**ICALMO ABOGADOS SLP**  
Av. Generalitat nº 55-61 local 2  
08780 Pal·lejà (Barcelona)  
Tel. 93 611 02 00 · Fax: 93 611 00 81  
administracio@icalmoabogados.com  
www.icalmoabogados.com

Despacho de abogados que le ayudará y asesorará de forma integral ante cualquier duda, cuestión o problema que se le pueda presentar en su vida diaria y cotidiana, ofreciéndole soluciones desde un análisis y estudio completo de la situación.

### Especialistas en Derecho:

**Civil** (familia, contratos, reclamaciones), **Bancario y Financiero** (Mala Praxis Bancaria), **Mercantil, Administrativo, Penal, Laboral, Extranjería.**

**Asesoramiento y gestión integral de autónomos y empresas: consultoría, asesoría, gestoría.**

**Administración integral de Comunidades de Propietarios.**

**Resolución alternativa de conflictos: Mediación y Arbitraje.**

## Nou mobiliari urbà a l'avinguda Generalitat

La instal·lació de bancs al costat més proper al riu dóna resposta a una demanda ciutadana

**E**n l'avinguda Generalitat, en el tram comprès entre els carrers Torres i Bages i Riera Boter, s'ha instal·lat un nou mobiliari urbà. En la vorera més propera al riu s'han col·locat uns bancs de fusta que donen resposta a la



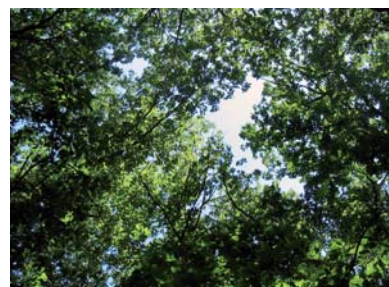
petició d'alguns veïns i veïnes, principalment de gent gran, que demanaven aquests elements per poder aturar-se i fer-hi un petit descans en el seu trajecte al llarg de l'avinguda Generalitat. ■

*Els bancs s'han instal·lat en el tram comprès entre els carrers Torres i Bages i Riera Boter*

## Més recursos per a la poda de l'arbrat públic

La millora del servei pretenia que l'esporga la poguessin realitzar els operaris municipals de forma més eficient

**E**n les darreres setmanes s'han dut a terme tot uns treballs de manteniment de l'arbrat públic de tot el municipi. El consistori pallesanenc ha millorat els recursos dels quals disposa la brigada, una mesura que permet subcontractar cada cop menys el servei i que l'esporga la puguin realitzar de forma més eficient els operaris municipals.



Els treballs es realitzen sempre en funció de la ubicació dels arbres i de les seves necessitats. Aquesta actuació es duu a terme amb la intenció de determinar l'estructura de l'arbre, evitar situacions de risc o per motius de manteniment i ornamentals. ■

## Finalitzades les tasques de millora de l'accés al cementiri municipal

Les obres han suposat un augment de l'amplada del camí i una millora de la seguretat per als vianants

**E**l passat mes d'octubre es van enllestir els treballs d'arranjament de l'accés provisional per a vianants del cementiri municipal nou. El pro-

jecte pretenia millorar la seguretat de totes aquelles persones que habitualment accedeixen a peu a les instal·lacions.

Les obres han permès augmentar l'amplada del carrer i crear un espai de pas per a vianants separat per una barrera de seguretat de fusta. L'actuació també ha inclòs la instal·lació d'il·luminació i la senyalització viària del carril de circulació. El projecte no ha tingut cap cost per al consistori atès que ha estat subvencionat al 100% per la Diputació de Barcelona a través de la Xarxa de Governos Locals 2012-2015. ■

*El projecte no ha tingut cap cost per al consistori atès que ha estat subvencionat al 100% per la Diputació de Barcelona*





# Nou equipament per a la pràctica esportiva

Aquest mes de desembre es posen en marxa les obres de construcció d'una nova pista exterior on es podrà jugar a futbol i a bàsquet

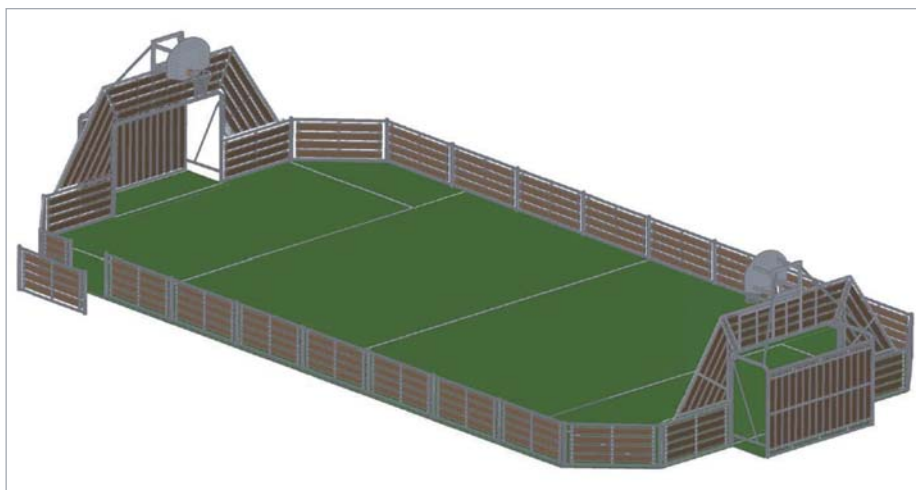
**E**l nostre municipi disposarà en breu d'una nova zona esportiva per a practicar esports a l'aire lliure. Aquesta estarà ubicada en uns terrenys cedits per Ferrocarrils de la Generalitat de Catalunya i situats al final del soterrament del tren.

*La nova pista esportiva estarà ubicada en uns terrenys cedits per Ferrocarrils de la Generalitat de Catalunya*

Les obres s'iniciaran aquest mes de desembre amb la construcció d'una pista

exterior que permetrà jugar a diversos esports entre els quals hi haurà el futbol i el bàsquet. L'equipament tindrà unes mides de 20 metres de llargada

per 20 metres d'amplada i estarà envoltat per unes tanques de fusta que ajudaran a integrar la pista amb la zona verda existent. ■



# Obert al trànsit el nou vial que uneix el nucli urbà i Fontpineda

L'ampliació de la calçada ha permès millorar la seguretat de vehicles i vianants que utilitzen aquesta carretera en els seus desplaçaments

**E**l passat 31 d'octubre es va obrir al trànsit el nou tram de carretera que uneix el nucli urbà amb el barri de Fontpineda. Les obres realitzades, que han tingut una durada de cinc mesos, han suposat una ampliació de la

calçada i la incorporació de dos carrils de circulació a més de dues voreres de dos metres cadascuna. Entre les millores més destacables, s'hi ha instal·lat una xarxa de clavegueram, inexistent fins ara, i un nou enllumenat públic i s'hi han

soterrat tots els serveis. Els treballs d'asfaltat i la nova senyalització han permès la creació de passos de vianants i guails més amples. També s'hi han fet canvis en el sentit de circulació dels carrers Casanoves i Ferrer i Fontcoberta.



## Neteja forestal en els marges del vial

Les obres realitzades en el vial d'accés a Fontpineda han facilitat la neteja forestal dels marges de la carretera i del camí de vianants, uns treballs que s'han dut a terme amb la intenció d'evitar afectacions en el trànsit produïdes per la pluja i prevenir possibles accidents. També se n'han netejat els desguassos i les zones properes als barrancs. ■

# El programa «Pallejà Contracta» facilita la incorporació de 7 persones en el mercat laboral

El projecte ha estat considerat una bona pràctica per al desenvolupament econòmic dels governs locals



L'edició d'aquest any 2015 del programa «Pallejà Contracta» ha permès la incorporació en el mercat de treball de set persones del municipi. Es tracta d'una línia de subvencions que pretén reduir la taxa d'atur, incenti-

var la inserció laboral de les persones aturades i donar suport a les empreses en la contractació de personal. Un altre dels objectius del projecte és millorar la qualitat de l'ocupació fomentant la conversió de contractes temporals en indefinits.

*L'objectiu del programa és incentivar la inserció laboral de les persones aturades i donar suport a les empreses en la contractació de personal*

## Una bona pràctica

El programa s'inclou en el Banc de Bones Pràctiques dels Governos Locals de la Federació de Municipis de Catalunya i de la Fundació Carles Pi i Sunyer d'Estudis Autonòmics i Locals. Aquestes entitats supramunicipals han considerat el projecte com una aportació innovadora i de qualitat en el desenvolupament econòmic del territori. ■

## Nou projecte formatiu destinat a persones aturades de més de 40 anys

A partir de la pràctica i les dinàmiques de grup es pretén treballar aspectes relacionats amb la recerca de feina

El programa «Impulsa't, que no t'aturin» és una proposta formativa pensada per a millorar les competències dels participants i donar-los eines i recursos que els puguin ajudar en la recerca de feina. La iniciativa està destinada a persones de més de 40 anys i en situació d'atur amb la intenció de gestionar amb èxit les barreres que en ocasions imposa el mercat de treball a les persones que passen d'aquesta edat, principalment per la seva situació personal o familiar. El projecte, que desenvolupa l'Àrea de Promoció Econòmica de l'Ajuntament, està impartit per la cooperativa EINES i subvencionat per la Diputació de Barcelona.



## Metodologia pràctica

El projecte pretén que els participants assoleixin coneixements a través del joc formatiu i dinàmiques de grup. Fins al moment s'han dut a terme accions com una visita a una cooperativa de la comarca, un taller de creativitat, un altre de moviment corporal i una sessió informativa sobre la creació d'autoempreses. ■

*La iniciativa pretén gestionar amb èxit les barreres que en ocasions imposa el mercat de treball a les persones que passen dels 40 anys*

# Pallejà treballa per impulsar la millora de l'ocupació a la comarca

El Castell va acollir una trobada d'alcaldes i regidors per a ampliar la col·laboració en l'àmbit del comerç de proximitat i l'emprenedoria

**E**l passat 26 de novembre, l'alcaldessa de Pallejà, Ascensión Ratià, va presidir una trobada amb alcaldes i regidors de Promoció Econòmica dels municipis de Sant Vicenç dels Horts, Santa Coloma de Cervelló, la Palma de Cervelló, Torrelles de Llobregat, Cervelló i Vallirana. L'objectiu era ampliar la seva col·laboració en matèria d'ocupació i de lluita contra l'atur. En la trobada, que es va celebrar al Castell, es va plantejar la possibilitat d'impulsar accions de revalorització del comerç de proximitat i de l'emprenedoria.

Els set municipis ja van signar al gener un acord que preveia la realització d'una prospecció d'empreses de forma conjunta amb la intenció de potenciar la creació de nous llocs de treball. Aquest pretenia consolidar el sector empresarial i

evitar que algunes iniciatives no s'instal·lessin a la comarca per desconeixement dels espais buits. El conveni

també havia de permetre compartir les vacants d'empreses que no puguin ser ateses per un municipi. ■

*Al gener, els set municipis van signar un acord per a fer prospecció conjunta d'empreses i potenciar la creació de nous llocs de treball*



WayHouse

## Obra nueva Pallejà

[www.pallejacentro.es](http://www.pallejacentro.es)

608.796.669

**Piso de 3 habitaciones**

Desde **159.000 €**

**Piso de 4 habitaciones**

Desde **215.000 €**

Av. Onze de Setembre esquina

C/ Joan Maragall - Pallejà



Personaliza tu vivienda

# Una oferta formativa destinada al reciclatge professional

El consistori ha ofert una sèrie de cursos i tallers destinats a professionals en actiu del sector comercial i d'atenció a la dependència

**D**urant els mesos d'octubre i novembre es van dur a terme dues accions formatives destinades a establiments comercials i emprenedors del municipi. L'objectiu era oferir eines i recursos als professionals de cara a la campanya de Nadal. La formació, en la qual van participar una desena

de comerços, estava relacionada amb el màrqueting i la presentació del producte al punt de venda. Es va fer un taller d'aparadorisme nadalenc i un altre de paqueteria.

## Àmbit d'atenció a la dependència

Un total de 62 treballadors de residències de Pallejà van participar en una formació específica en l'àmbit de l'atenció a la dependència. La intenció era millorar les competències d'aquest col·lectiu, una mesura que repercuteix directament en la qualitat del servei que s'ofereix als usuaris. ■



## Conveni que permet oferir pràctiques en empreses

**L'**Ajuntament de Pallejà ha signat un conveni de col·laboració amb algunes empreses que pertanyen al sector turístic per tal que els 14 alumnes d'un curs d'anglès d'atenció al públic puguin fer pràctiques. L'acord compta amb el suport del Servei Local d'Ocupació (SOC). Aquestes consistiran en una estada de 60 hores en establiments com hotels i agències de viatge. ■

# La Molinada rep l'homologació per a realitzar la prova d'obtenció del certificat ACTIC

Es tracta d'una titulació que acredita les competències dels majors de 16 anys en tecnologies de la informació i la comunicació

**L'**Àrea de Desenvolupament Econòmic Local de l'Ajuntament de Pallejà s'ha convertit en centre col·laborador autoritzat per la Generalitat de Catalunya per a realitzar una prova que permet obtenir el certificat ACTIC: es tracta d'una acreditació de competències en tecnologies de la informació i la comunicació a la qual

poden accedir els majors de 16 anys. L'homologació permet a La Molinada oferir aquest servei a la ciutadania sense necessitat de desplaçar-se a altres poblacions. Les persones interessades a realitzar aquesta prova han de formalitzar la inscripció a través de la pàgina web <http://acticweb.gencat.cat>.

## Formació relacionada amb la recerca de feina

Des de La Molinada s'ofereix periòdicament formació relacionada amb l'orientació laboral i la recerca de feina. Una dotzena de persones van participar durant el mes d'octubre passat en un curs per a aprendre a elaborar el propi videocurrículum. ■



*L'homologació permet a La Molinada oferir aquest servei a la ciutadania sense necessitat de desplaçar-se a altres poblacions*

# Noves contractacions a través d'un programa comarcal de foment de l'ocupació

El consistori incorporarà sis persones aturades que realitzaran tasques de suport a la brigada municipal

L'Ajuntament participa, per tercer any consecutiu, en un projecte de foment de l'ocupació que promou el Consell Comarcal del Baix Llobregat. El programa Treball i Formació permetrà la contractació de sis persones de Pallejà en situació d'atur durant un període de sis mesos. Aquestes realitzaran tasques de suport a la brigada municipal.

## Una aposta per la formació

El programa ofereix als participants experiència, orientació laboral i nous coneixements en l'àmbit del manteniment d'espais i edificis. Aquesta formació



complementària ha de permetre millorar les seves competències professionals i el seu posicionament en el mercat laboral amb la voluntat d'incrementar les seves possibilitats de trobar feina una vegada finalitzada la contractació. ■

*El programa ofereix als participants experiència, orientació laboral i nous coneixements en l'àmbit del manteniment d'espais i edificis*

## Campanya informativa per a assessorar els comerços en matèria de consum

L'Ajuntament de Pallejà, amb la col·laboració de la Diputació de Barcelona, ha dut a terme una campanya informativa en l'àmbit del consum adreçada als comerços i prestadors de serveis del municipi. El seu objectiu era defensar els drets dels consumidors i informar i assessorar els establiments sobre aspectes com la normativa d'hòraris comercials, la necessitat de disposar de fulls oficials de reclamació, l'exhibició dels preus de venda al públic i la importància de lliurar un justificant de pagament, entre d'altres. La campanya ha servit també per a fer un seguiment del grau de compliment de les normatives vigents. ■



## Alumnes de l'IES Pallejà participen en l'11a edició del Dia de l'Emprenedor

Els estudiants han exposat les idees de negoci que havien treballat prèviament a l'aula

Una representació de l'IES Pallejà va participar el passat dia 12 de novembre en el Dia de l'Emprenedor de la Vall Baixa, que aquest any arribava a la seva onzena edició. La jornada, que es va celebrar a Molins de Rei, va incloure diverses taules rodones amb experts i amb altres professionals que van exposar la seva experiència en l'àmbit de l'emprenedoria.



Els alumnes de segon de batxillerat van presentar les idees de negoci que havien treballat prèviament a l'aula i posteriorment van participar, d'una forma més lúdica, en un concurs d'emprenedors que va permetre posar a prova els coneixements adquirits durant la jornada. ■

# Pallejà se suma a la celebració de la Setmana Europea de Prevenció de Residus

Dos tallers per a la gent gran i un per als joves han sensibilitzat sobre la importància d'evitar generar deixalles

**D**el 21 al 29 de novembre, Pallejà s'ha sumat a la celebració de la Setmana Europea de Prevenció de Residus, sota el lema «Desmaterialització: fer més amb menys», que pretén sensibilitzar sobre la utilització de menys materials per a funcions similars. Així, el municipi ha organitzat diverses

activitats amb l'objectiu de reduir la generació de residus per part de la població a través d'un canvi en els hàbits de consum.

En aquest marc, l'Ajuntament ha preparat tallers adreçats a la gent gran, com el d'elaboració de sabons amb olis vege-

tals i el de guarniments de Nadal amb materials reciclats, i un altre per a joves sobre manteniment d'ordinadors.

*L'avinguda Onze de Setembre de 1714 ha tornat a acollir el mercat de segona mà i d'intercanvi, amb productes reutilitzables*

## Mercat de segona mà

La campanya va ser clausurada diumenge 29 pel mercat de segona mà i d'intercanvi de l'avinguda Onze de Setembre de 1714. Com l'any passat, durant tot el matí les parades instal·lades van vendre objectes per a ser reutilitzats a preus reduïts, que en cap cas podien ser nous. Des de joguines fins a mobiliari de petit format, els intercanvis van servir per a sensibilitzar la població sobre la importància de donar una nova vida als productes que ja no s'utilitzen. ■



## Finalitza la primera temporada de la Jugateca Ambiental

En els sis mesos d'activitat, més de 400 persones han visitat l'espai d'educació en el medi

**D**es del març passat, el parc de la Molinada ha estat el centre de la Jugateca Ambiental els diumenges al matí. Aquest mes de novembre s'ha finalitzat la primera temporada, durant la qual més de 400 persones han participat en les activitats proposades, com ara l'estudi dels ocells i les plantes, la cuina amb energia solar o la visita a un hort ecològic i al riu.

*El consistori ja treballa en la planificació de les activitats per al març que ve*

La valoració dels usuaris d'aquest espai d'educació ambiental ha estat molt positiva, ja que els infants han pogut experi-



mentar a través del joc. L'Ajuntament ja està treballant en la planificació de la propera temporada, al març que ve. ■

# El municipi aposta per un Nadal sostenible

Des del consistori es recomana optar pels regals immaterials, que no generen residus

Quan s'acosta el Nadal, el consum i, especialment, els residus augmenten significativament. Per tal d'aconseguir el mínim impacte ambiental, l'Ajuntament de Pallejà proposa els regals immaterials com a bona alternativa per a oferir un regal atractiu, original i, alhora, sostenible.

El regal immaterial és una experiència, un servei o una activitat, que no genera cap residu ni acumula res a casa. Entre la infinitat de possibilitats, hi ha entrades per a espectacles o concerts, vals per a massatges o tractaments de bellesa, visites a museus, sopars, abonaments a gimnasos o cursos d'idiomes: propostes, totes elles, que es poden trobar als comerços i serveis de Pallejà.



A més, l'Àrea Metropolitana de Barcelona (AMB) ha engegat una campanya per a fer un Nadal més sostenible, amb moltes idees de regals immaterials i els vals per a regalar. Es poden consultar al web <http://perfil.amb.cat/web/emma/campanyes/idees>.

*L'AMB ha posat a disposició dels ciutadans un web amb idees de regals immaterials*

## La caminada verda recull més de 150 quilos de deixalles de les zones forestals

L'activitat va comptar amb la col·laboració de l'Agrupació Escolta Gratallops

En el marc de la Setmana de la Mobilitat Sostenible i Segura, el passat 17 d'octubre es va celebrar una caminada verda promoguda per l'Ajuntament de Pallejà. L'activitat tenia l'objectiu de fomentar els hàbits saludables entre la ciutadania i de dur a terme una neteja de residus en les zones forestals de l'entorn del municipi. Entre tots els participants es van poder recollir 150 quilos de deixalles.

La caminada va comptar amb la col·laboració de l'Agrupament Escolta Gratallops, a qui el consistori agraeix la seva implicació. ■



# Pallejà, contra la violència de gènere

El consistori ha organitzat diversos tallers per a lluitar contra les desigualtats socials i laborals entre homes i dones

**E**l gènere i la igualtat han estat els eixos vertebradors de la celebració del Dia Internacional contra la Violència de Gènere, el dimecres 25 de novembre, a Pallejà. L'acte institucional va comptar amb la lectura d'un manifest davant l'ajuntament i, des de la Regidoria d'Igualtat, es van organitzar diverses activitats per a lluitar contra les desigualtats socials i laborals entre homes i dones.

El Castell va acollir durant aquella setmana un taller d'iniciació al teatre, el taller «Mares, menys autoexigència» i un altre de *decoupage*. Per tal de fomentar la igualtat entre els joves, els Instituts Oreig i Pallejà van participar en un taller-concert sobre masclisme divendres 27.

## «Les dones de Ravensbrück»

A la Biblioteca es va inaugurar l'exposició «Les dones de Ravensbrück» i l'au-

diovisual del mateix nom, coincidint amb la commemoració de l'Any Neus Català amb motiu del centenari del seu naixement i per a reconèixer la seva lluita per la justícia social, les llibertats democràtiques i la defensa dels drets humans. ■

## Dimecres 25 de novembre es va fer la lectura d'un manifest davant l'ajuntament



# El Casal de la Gent Gran tindrà pistes de petanca federades

Els voluntaris de l'equipament estan duent a terme els treballs de construcció

**L**a Regidoria de Serveis Socials de l'Ajuntament ha donat resposta a una de les peticions dels usuaris del Casal de la Gent Gran: construir noves pistes de petanca federades. Així, els pallejanencs i pallejanenques podran jugar a la petanca sense necessitat de desplaçar-se als municipis veïns ni haver de formar part de la lliga d'una altra població.

Són els mateixos voluntaris del casal, que col·laboren habitualment en els tallers de jardineria i fusteria, els que estan construint les pistes de petanca. El con-



sistori pretén, amb aquesta mesura, incentivar la participació de la ciutadania i potenciar les relacions intergeneracionals, ja que s'obrirà el servei a altres col·lectius del municipi. ■

*Els pallejanencs no hauran de desplaçar-se més als municipis veïns per jugar a la petanca*



# S'inicia el curs d'activitats per a la gent gran

Els tallers estan dinamitzats per personal de l'Ajuntament o per voluntaris

Aquest mes d'octubre s'ha iniciat, un any més, el curs de tallers i activitats per a la gent gran, amb un gran èxit de participació en tots ells. Al programa hi ha activitats d'estimulació mental, com matemàtiques, tallers de memòria o anglès; activitats de benestar i salut, entre les quals hi ha gimnàstica, balls de saló o petanca; activitats de noves tecnologies, amb els cursos d'informàtica i el taller de Facebook, i activitats artístiques, com teatre, jardineria o fusteria.

Les activitats es realitzen al Casal de la Gent Gran, al Castell o a la Sala Pal·ladius. La majoria d'elles estan dinamitzades per voluntaris que cedeixen el seu temps i altres, per personal de l'Ajuntament. ■



## Concert de Santa Cecília amb els alumnes del Taller de Música

Coincidint amb la festivitat de Santa Cecília, patrona de la música, el passat 23 de novembre es fa fer el tradicional concert, que va anar a càrrec dels alumnes i professors del Taller Municipal de Música de Pal·lejà. ■



# L'Obra Social "la Caixa" aporta 5.000 € al programa d'envelliment actiu

Aquesta quantitat anirà destinada a realitzar activitats i tallers i a la compra de material per al projecte

L'Obra Social "la Caixa" ha fet una col·laboració econòmica de 5.000 € al programa d'envelliment actiu de Pal·lejà. Aquesta quantitat es destinarà a la realització d'activitats i tallers així com a la compra del material necessari per a seguir amb el projecte.

L'aportació es va fer efectiva en el marc d'un acte celebrat al Casal de la Gent Gran el passat 23 de novembre amb la presència del director de "la Caixa", Víctor Moreno González, acompanyat de l'alcaldesa i regidora de Gent Gran, Ascensión Ratia Checha, i el president de l'Associació de la Gent Gran de Pal·lejà, José Aguayo Lara. Durant l'acte, Moreno va manifestar la voluntat de donar suport a les polítiques d'envelliment de forma continuada. ■



## CENTRE DENTAL ORTODÒNCIA DRS. LÓPEZ



Ortodòncia des de 1964

Totes les mútues asseguradores

Som fabricants amb laboratori propi

"L'Excel·lència estomatognàtica s'aconsegueix tractant: primer a les persones, després les boques i llavors les dents"



Connexió bus públic directe



**Clinica a Pal·lejà (Baix Llobregat)**  
Ronda Santa Eulàlia, 3 Baixos 3  
08780 PAL·LEJÀ  
Tel. 93 663 15 84



**Clinica a Barcelona (Pedralbes)**  
C/ Capità Arenas, 3-5 Baixos 6  
08034 BARCELONA  
Tel. 93 204 24 41

# La campanya de recollida d'aliments n'aconsegueix 5,5 tones

L'edició d'enguany supera en dues tones l'anterior i el consistori en fa una valoració molt positiva

La campanya de recollida d'aliments que es va dur a terme entre el 9 i el 14 de novembre va aconseguir 5,5 tones de productes bàsics, una xifra que supera en dues tones la recaptació de l'anterior edició. És per aquest augment de la participació que l'Ajuntament de Pallejà en fa una valoració molt positiva, i agraeix sobretot la tasca feta pels voluntaris en els diferents punts de recollida i la col·laboració de la ciutadania.

*El consistori agraeix la col·laboració de voluntaris i ciutadania*

Els aliments i productes recollits aniran destinats a la Xarxa Solidària d'Aliments

de Pallejà, que serà l'entitat encarregada de distribuir-los entre les famílies més necessitades. Els interessats podien donar oli, llet, farina, llegums, tomàquet fregit o productes d'higiene personal. ■



## El Club d'Atletisme de Pallejà entrega part de la recaptació de la cursa

El Club d'Atletisme de Pallejà ha fet entrega d'un xec de 1.515 euros a la Xarxa Solidària d'Aliments. Aquesta xifra correspon a una part dels diners recaptats amb les inscripcions de la 36a edició de la Cursa Pallejà, que va tenir lloc el passat mes de juliol. A l'acte de lliurament van assistir l'alcaldessa, Ascensión Ratia, voluntaris del Banc d'Aliments i dos representants del Club d'Atletisme.



# Tallers educatius per a pares d'infants i adolescents

Les AMPA d'escoles i instituts col·laboren amb l'Ajuntament per oferir sessions pràctiques sobre l'educació dels fills

Ajuntament de Pallejà ha iniciat una col·laboració amb les AMPA de les escoles i instituts del municipi per a organitzar conjuntament tallers educatius per als pares. Des del 3 de novembre ja està en marxa l'escola de pares i mares d'alumnes de primària, que ofereix a les famílies consells i recursos per a resoldre problemes quotidians.

La primera sessió, que va tenir lloc a l'edifici del Castell, es va centrar en el mal geni i es van treballar de forma pràctica pautes per a desbloquejar-lo. La inten-



*Serveis Socials programa cada mes una sessió amb un psicopedagog per a pares de fills adolescents*

ció és organitzar més sessions similars al llarg del curs.

### També per a adolescents

Destinada als pares dels adolescents, des del 13 d'octubre es fa una sessió mensual a la seu de Serveis Socials per a entendre què passa als fills i conèixer les actituds clau per a afrontar situacions complicades i trobar-ne les solucions. Aquest taller està impartit per un psicoterapeuta familiar i psicopedagog i està programat fins al 7 de juny, tot i que les sessions són independents entre elles. ■

# 3a edició de la cursa de muntanya Fontpineda-Pallejà

Dissabte 28 de novembre es va celebrar la competició esportiva de 12 km de recorregut

**E**l passat dissabte 28 de novembre es va celebrar la tercera edició de la cursa de muntanya Fontpineda-Pallejà, amb un gran èxit de participants. Més de 375 persones van sortir a les 10 h del matí de la rotonda d'entrada a Fontpineda i van seguir el

recorregut de 12 quilòmetres. Organitzada per l'Associació Esportiva de Fontpineda, la cursa compta amb el suport de l'Ajuntament de Pallejà.

El caràcter de la prova és solidari, ja que part de la recaptació aconseguida amb



la quota aportada pels corredors es destina al programa «Tots a taula», de la Xarxa Solidària d'Aliments de Pallejà. ■

## La pista exterior de la zona esportiva obre també diumenges a la tarda

**L'**Ajuntament ha decidit ampliar l'horari d'obertura de la pista exterior de la zona esportiva per respondre així a una petició dels veïns del municipi. Des del passat mes d'octubre, l'equipament ja no tanca els diumenges al migdia i la ciutadania pot disposar de l'espai fins les 21 hores. El nou horari també s'aplica els dies festius. ■



### FITXA TÈCNICA:

**Nom:** Club Esportiu Bàsquet Pallejà  
**Any de fundació:** 1967  
**Adreça:** avinguda Onze de Setembre de 1714, 1  
**Correu electrònic:** [direccio.technica@basquetpalleja.cat](mailto:direccio.technica@basquetpalleja.cat)  
**Lloc web:** [www.basquetpalleja.cat](http://www.basquetpalleja.cat)

## El Club Esportiu Bàsquet Pallejà celebra el tradicional torneig d'inici de temporada

L'equip ha presentat en l'acte institucional els 17 equips i els 200 jugadors federats

**E**l passat diumenge 29 de novembre, el Club Esportiu Bàsquet Pallejà presentava en societat els seus 17 equips i prop de 200 jugadors inscrits per a la temporada 2015-2016. Va ser l'acte institucional d'inici de curs, que va comptar també amb la presència de les autoritats a les quatre de la tarda.

Com ja és tradició des de fa tres anys, en el mateix acte es va celebrar un torneig amb un equip de formació del club i tres d'entre els millors de la comarca. Enguany, l'equip sènior femení de Segona Catalana es va enfrontar amb l'AESE A, i posteriorment es va celebrar un altre partit entre el júnior femení i el Sant Joan Despi, al pavelló municipal de Pallejà.



### Gairebé 50 anys d'història

El Club Esportiu Bàsquet Pallejà va ser fundat al 1967 per Salvador Sánchez i Ballester, figura a qui es dedica el torneig. Amb 48 anys d'història, el club ha anat creixent i augmentant els equips que té en competició a la Federació Catalana de Basquetbol. En els darrers temps, també ha incorporat el servei de tecnificació per a la millora dels esportistes. ■

# Aquest Nadal es posa en marxa un nou casal lúdic i esportiu

La iniciativa està organitzada per l'AMPA de l'escola Àngel Guimerà i destinada a infants de 3 a 14 anys

**D**el 23 de desembre al 8 de gener es posarà en marxa un nou casal organitzat per l'AMPA de l'escola Àngel Guimerà. Es tracta d'una proposta lúdica i esportiva destinada a infants de 3 a 14 anys en la qual es pretén combinar l'esport amb tallers nadalencs que tindran com a eix vertebrador un viatge arreu del món.

## Horaris i serveis

El casal, que porta per nom «Esports, jocs: és Nadal!!», s'oferirà al mateix centre educatiu. Les famílies podran triar entre diversos horaris i podran gaudir del servei d'acollida matinal, del servei de carmanyola i de la ludoteca infantil.

Els preus s'abonen per setmana i hi haurà descomptes del 10% en el preu del casal a partir del segon germà i per a famílies nombroses i monoparentals. Les inscripcions es poden formalitzar a l'escola o a través del correu electrònic [info@elmonextraescolar.com](mailto:info@elmonextraescolar.com). ■



## Casal de Nadal. Preus per setmana:

Horari de 9 a 13 h	45 €
Horari de 9 a 15 h	45 € + 19,50 € (servei de carmanyola)
Horari de 9 a 17 h	60 € + 19,50 € (servei de carmanyola)
Servei d'acollida (de 7.30 a 9 h)	15 €
Servei d'acollida (de 8 a 9 h)	10 €
Servei de ludoteca (de 17 a 18 h)	12 €

## Recollida de joguines de segona mà durant tot l'any



**L**a Regidoria de Serveis Socials, amb la col·laboració de la botiga Love Kids, ha iniciat una recollida de joguines de segona mà. Aquestes es destinaran a les diverses iniciatives solidàries que s'organitzen al municipi i requereixen d'aquest tipus de material. Els únics requisits són que les joguines estiguin en bon estat, no siguin bèl·liques i vagin, preferentment, sense piles. Es poden fer arribar a l'establiment comercial ubicat a la plaça Major durant tot l'any. ■

## Un Nadal ple de propostes per a petits i grans

La comitativa que donarà la benvinguda als Reis d'Orient espera comptar amb una gran participació de la ciutadania

**P**allejà es prepara per a l'arribada del Nadal amb una programació destinada a tota la família. A la inauguració del pessebre monumental s'afegiran activitats diverses com el Caga Tió, la visita del Pare Noel, la Fira de Nadal o la festa de Cap d'Any.

L'Ajuntament també prepara la rebuda a Ses Majestats els Reis d'Orient, que visitaran el nostre municipi el proper dia 5 de gener. La Cavalcada de Reis sortirà a les 18.30 h de la plaça de la Llum. Petits i grans podran formar part de la comitativa que acompanyarà Melcior, Gaspar i Baltasar pels carrers del municipi. No hi falta-

ran els carters reials, els carboners i els patges, amb un vestuari elaborat especialment per a l'ocasió. La desfilada comptarà amb les carrosses, algunes de nova construcció, ambientació i música en directe. Des del consistori es vol agrair el treball dels voluntaris que faran possible que el 5 de gener Pallejà torni a viure una nit màgica. ■



## DESEMBRE

### **Dijous 10**

**19 h**

#### **Assemblea jove**

Sortida: Jovespai

Organitza: Joventut

### **Divendres 11**

#### **Curs manipulador/a aliments 5 h**

Lloc: La Molinada

Organitza: Promoció Econòmica

### **Dissabte 12**

**21.30 h**

#### **Ball de la gent gran**

Lloc: Sala Pal·ladius

Organitza: Associació de la Gent Gran

### **Dimarts 15**

**De 20.30 a 22 h**

#### **Taller d'iniciació al teatre**

Preu sessió: 10 €

Inscripcions: Al Castell

Lloc: Sala d'actes del Castell

Organitza: Igualtat

**De 21.30 a 23 h**

#### **Taller d'adolescència**

Lloc: Rambla Pau Casals, 6

Organitza: Ensenyament, AMPA IES Pallejà i AMPA Escola L'Oreig

### **Dimecres 16**

**De 9 a 14 h**

#### **Eines i recursos per a cuidadors**

**Curs A**

Organitza: Promoció Econòmica

### **Divendres 18**

**Tarda**

#### **Tarda jove de sexualitat, a càrrec de l'Agustina Díaz Sánchez, llevadora de l'ambulatori**

Consultes confidencials i en privat

Lloc: Jovespai

Organitza: Joventut

### **Diumenge 20**

**De 18 a 21 h**

#### **Ball de la gent gran**

Lloc: Sala Pal·ladius

Organitza: Associació de la Gent Gran

### **Dimecres 23**

**De 9 a 14 h**

#### **Eines i recursos per a cuidadors**

**Curs B**

Organitza: Promoció Econòmica



## DESEMBRE

### **Dimecres 30**

**Tarda**

#### **Tarda jove de sexualitat, a càrrec de l'Agustina Díaz Sánchez, llevadora de l'ambulatori**

Consultes confidencials i en privat

Lloc: Jovespai

Organitza: Joventut

## GENER

### **Diumenge 10**

**De 18 a 21 h**

#### **Ball de la gent gran**

Lloc: Sala Pal·ladius

Organitza: Associació de la Gent Gran

### **Dissabte 16**

#### **Gala Quarantins**

Lloc: Sala Pal·ladius

Organitza: Quarantins

### **Dimarts 19**

**De 21.30 a 23 h**

#### **Taller d'adolescència**

Lloc: Rambla Pau Casals, 6

Organitza: Ensenyament, AMPA IES Pallejà, AMPA Escola L'Oreig

### **Dissabte 23**

**Matí**

#### **Jornada escolar d'escacs**

Lloc: Sala Pal·ladius

Organitza: Club Escacs Pallejà

### **Diumenge 24**

**12 h**

#### **Espectacle infantil La Xarxa**

Lloc: Sala d'actes del Castell

Organitza: La Xarxa

**21.30 h**

#### **Ball de la gent gran**

Lloc: Sala Pal·ladius

Organitza: Associació de la Gent Gran

## Instal·lació d'una caldera de biomassa al CEIP Àngel Guimerà

L'antiga caldera del CEIP Àngel Guimerà serà substituïda per una nova de biomassa com a prova pilot. Malgrat que el cost d'instal·lació inicial és més elevat, es preveu amortitzar-la a curt termini i que a la llarga suposi un important estalvi en el cost del consum. El nou combustible sortirà de la neteja dels boscos de Pallejà. ■



## Aposta pels vehicles elèctrics

L'Ajuntament i l'AMB han signat un conveni pel qual s'instal·laran punts de recàrrega per a vehicles elèctrics al municipi per un període de 5 anys. A més, la Diputació de Barcelona ha cedit una bicicleta elèctrica al consistori que serà utilitzada pel personal del Castell. Pallejà ja en té dues més que utilitzen els serveis tècnics i la brigada. ■

## Pallejà suma esforços per La Marató de TV3

El divendres 11 i el dissabte 12 hi haurà tallers infantils a la plaça del Castell, a més d'un mercadet solidari

Pallejà se suma, un any més, a la recaptació de fons per a la investigació de La Marató de TV3, i enguany ho fa amb un mercadet solidari a la plaça del Castell. Per tal d'animar la població a participar-hi, aquest divendres 11 de desembre s'han organitzat diversos tallers infantils i un berenar solidari des de dos quarts de cinc de la tarda, i dissabte 12 hi haurà, a més, actuacions en directe des de dos quarts d'11 fins a dos quarts de dues del migdia.

*El 17 d'octubre es va organitzar la primera Timbalada Solidària per La Marató, organitzada per Ruachamba, que va recaptar 1.610,45 €*

Aquests no seran els primers actes en benefici de La Marató que se celebren al municipi: el passat 17 d'octubre va

tenir lloc la primera Timbalada Solidària per La Marató, organitzada per l'entitat Ruachamba i en la qual van participar 16 grups d'arreu del territori. Es va recaptar un total de 1.610,45 euros.

La Marató de TV3 es celebra el diumenge 13 de desembre i aquest any s'ha dedicat a les malalties metabòliques més freqüents a Catalunya, com la diabetis i l'obesitat. ■



## Paula Benegas participa al concurs televisiu La Voz Kids

La cantant té 10 anys, és veïna de Pallejà i participarà a la mostra de Nadal el 22 de desembre

La pallejanenca Paula Benegas Soler ha participat en la darre-ra edició del concurs televisiu La Voz Kids. Malgrat haver-s'hi presentat gairebé per casualitat, va passar totes les eliminatòries inicials del programa i va ser apadrinada per la cantant Rosario. La Paula és estudiant de piano al Taller de Música de Pallejà. El proper 22 de desembre cantarà a la



mostra de Nadal i participarà en els actes de La Marató del municipi. ■

## Sense escrits polítics per la coincidència amb la campanya electoral

**A**mb motiu de la coincidència de la publicació de *L'Adroc* i la campanya per a les eleccions generals, els escrits dels partits polítics que habitualment apareixen a la revista queden suprimits. L'Ajuntament ha pres aquesta mesura de forma excepcional, d'acord amb el que dicta la Llei Orgànica de Règim Electoral General (LOREG). ■

## Consolidació del projecte de control de les colònies de gats

**E**l projecte que té en marxa l'Ajuntament de Pallejà des del 2008 per controlar les colònies de gats urbans del municipi es consolida. S'ha incrementat el nombre de voluntaris col·laboradors i s'han esterilitzat més de 150 animals aquest 2015. Els voluntaris s'encarreguen de dur els gats al veterinari i d'alimentar-los. Des del consistori, però, es demana que es respectin les zones on se'ls alimenta per facilitar la feina als col·laboradors. ■

### APROVACIONS al PLE MUNICIPAL

#### PLE ORDINARI 24/09/2015

- Aprovació de la modificació dels estatuts del Consorci de Turisme del Baix Llobregat
- Aprovació de les bases específiques per a l'atorgament de subvencions per part de l'Ajuntament de Pallejà a les empreses per a la contractació de persones desocupades del municipi (programa «Pallejà Contracta»)
- Aprovació definitiva de les modificacions de crèdit números 21/2015, 22/2015, 23/2015, 24/2015, 25/2015 i 26/2015
- Aprovació de la sol·licitud d'adhesió al Fons d'Impuls Econòmic de 2015 per a finançar l'execució de sentències fermes
- Aprovació inicial de la modificació de crèdits número 31/2015
- Aprovació inicial de la modificació de crèdits número 32/2015
- Aprovació de la designació de representants municipals en el Consell Econòmic i Social del Baix Llobregat

- Moció de suport a la demanda de l'escola Àngel Guimerà vers la necessitat de la seva reforma integral
- Moció perquè es mantingui la inversió prevista per a la variant de Vallirana per al 2016
- Moció del Grup Municipal d'Esquerra Republicana de Catalunya en relació amb l'exercici de la sobirania fiscal, modificació del procediment de pagament d'impostos envers l'Agència Tributària Catalana
- Moció del Grup Municipal Socialista d'agraïment als afectats per les molèsties causades pel tancament del vial de connexió entre el barri de Fontpineda i el nucli urbà de Pallejà
- Moció del Grup Municipal d'ERC de suport a la creació de la prestació «Garantia+55», proposta impulsada per l'UGT de Catalunya

### APROVACIONS al PLE MUNICIPAL

#### PLE EXTRAORDINARI 29/10/2015

- Aprovació de la sol·licitud a la Diputació de Barcelona relativa a la provisió del lloc de treball de tesorera/a, identificat amb el número 46 de la Relació de Llocs de Treball de l'Ajuntament de Pallejà
- Aprovació del Compte General de l'Ajuntament de Pallejà de l'exercici 2014
- Aprovació definitiva de la modificació de crèdits número 32/2015

- Aprovació inicial de les modificacions de crèdits números 33/2015 i 34/2015
- Aprovació provisional de la primera revisió de les Ordenances Fiscals per a l'exercici 2016
- Moció del Grup Municipal de CiU de suport i solidaritat amb el president Artur Mas, la consellera Irene Rigau i l'exvicepresidenta Joana Ortega, encausats pel TSJC per la Consulta al Poble de Catalunya del 9N

### APROVACIONS al PLE MUNICIPAL

#### PLE ORDINARI 26/11/2015

- Aprovació de la proposta de xifra de població de l'any 2015
- Aprovació definitiva de la relació de llocs de treball (RLT) de l'Ajuntament de Pallejà
- Aprovació de la declaració de l'actuació d'ampliació de l'IES Pallejà com una «construcció d'especial interès o utilitat municipal»
- Ratificació de la Resolució d'Alcaldia núm. 1213/2015, de data 30 d'octubre, de la composició de la Comissió municipal de delimitació territorial de Pallejà
- Moció del Grup Municipal Socialista en defensa de la rebaixa de l'IVA cultural que afecta la creació i producció de proximitat i l'accés a la cultura en l'àmbit local
- Moció del Grup Municipal Socialista amb motiu del Dia Internacional contra la Violència de Gènere

- Moció del Grup Municipal Socialista per la facilitació de les dades de contaminació atmosfèrica de Ciments Molins, així com la creació d'un grup de seguiment amb les forces polítiques de l'Ajuntament
- Moció del Grup Municipal Socialista per l'aprovació de la creació d'una normativa específica per als habitatges buits
- Moció del Grup Municipal d'ERC sobre els atacs del Govern de l'Estat a la normativa catalana sobre pobresa energètica
- Moció del Grup Municipal d'ERC en defensa dels drets de les dones i per la promoció dels serveis d'atenció a les dones
- Moció del Grup Municipal de CiU en relació amb el Reial Decret 900/2015, pel qual es regulen les condicions administratives, tècniques i econòmiques de les modalitats de subministrament d'energia elèctrica amb autoconsum i de producció amb autoconsum

BONES FESTES!  
2015

Per Nadal  
compra a Palleja

