

L'ADROC de Pallejà

BUTLLETÍ D'INFORMACIÓ MUNICIPAL

MAIG 2015 NÚM. 86

La salut i la solidaritat van de la mà

Més de 700 persones van participar en una jornada que pretenia fomentar la pràctica esportiva i recaptar diners per a la Xarxa d'Aliments





P.11



P.03



P.07

L'atur torna a caure al municipi i es situa per sota del 12% **P.03**

Calendari de les obres de millora del vial d'accés a Fontpineda **P.07**

Una àmplia oferta lúdica per als infants durant els mesos d'estiu **P.11**

El Jovespai celebra el seu 18è aniversari **P.15**

VIII Jornades de la Gent Gran, del 29 d'abril al 10 de maig **P.17**

EDITA

Ajuntament de Pallejà
Carrer del Sol, núm. 1
Tel. 93 663 00 00
www.palleja.cat
palleja@palleja.cat

DISSENY I CONTINGUTS

Quid Comunicació, SL.

DIPÒSIT LEGAL

B-50936-2004
Publicació impresa
en paper ecològic



P.15



P.17

Entra a WWW.PALLEJA.CAT i subscriu-t'hi.

PALLEJÀ AL TEU E-MAIL

El butlletí de subscripció t'apropa tota la informació municipal directament al teu correu electrònic.

AJUNTAMENT

AJUNTAMENT DE PALLEJÀ 93 663 00 00

OFICINA MPAL DE FONTPINEDA 93 650 00 01
OFICINA GESTIÓ TRIBUTÀRIA 93 663 19 23
DEIXALLERIA 93 663 26 62
RÀDIO PALLEJÀ 93 663 39 15

CULTURA (CASTELL DE PALLEJÀ)

REGIDORIA DE CULTURA 93 663 22 55
BIBLIOTECA 93 663 18 87
SERVEI DE CATALÀ 93 663 22 55

IGUALTAT

REGIDORIA D'IGUALTAT 93 663 22 55

SOLIDARITAT I COOPERACIÓ

REGIDORIA DE SOLIDARITAT I COOPERACIÓ 93 663 00 00

SERVEIS SOCIALS I GENT GRAN

REGIDORIA DE SERVEIS SOCIALS 93 663 36 20
CASAL DE LA GENT GRAN 93 663 19 35
CENTRE DE DIA 93 663 23 88

JOVENTUT (LA MASOVERIA)

REGIDORIA DE JOVENTUT 93 663 22 55
PUNT D'INFORMACIÓ JUVENIL 93 663 41 63

ENSENYAMENT

REGIDORIA D'EDUCACIÓ 93 663 36 20
ESCOLA ÀNGEL GUIMERA 93 663 00 61
ESCOLA JACINT VERDAGUER 93 663 02 74
ESCOLA LA GARALDA 93 663 04 43
ESCOLA L'OREIG 93 650 00 87
IES PALLEJÀ 93 663 18 27
LLAR D'INFANTS MUNICIPAL L'ESPURNA 93 663 30 16
LLAR D'INFANTS MUNICIPAL LES ROVIERES 93 663 08 76
LLAR D'INFANTS BABIWEB (Fontpineda) 93 650 08 34
LLAR D'INFANTS LA LLUNA 93 663 15 63

ESPORTS (PAVELLÓ I PISCINA)

REGIDORIA D'ESPORTS 93 663 02 43
SERVEI MUNICIPAL D'ESPORTS 93 663 02 43

PROMOCIÓ ECONÒMICA

REGIDORIA DE PROMOCIÓ ECONÒMICA 93 663 15 40
SERVEI LOCAL D'OCCUPACIÓ 93 663 15 40

SANITAT

REGIDORIA DE SANITAT 93 663 36 20
AMBULATORI 93 663 06 67
Per demanar consulta 902 111 444
URGÈNCIES (Sant Andreu de la Barca) 93 635 66 51
Atenció les 24 h del dia, tots els dies de l'any 93 774 20 20
HOSPITAL DE MARTORELL 93 774 20 20

FARMÀCIES

FARMÀCIA BRAVO (Fontpineda) 93 688 07 48
FARMÀCIA GIBERT 93 663 01 25
FARMÀCIA HUGUET 93 663 03 49

SEGURETAT CIUTADANA

BOMBERS, EMERGÈNCIES I 112
MOSSOS D'ESQUADRA 93 663 01 02
POLICIA LOCAL 061
AMBULANCIA (URGÈNCIES) 061

TRANSPORTS

FERROCARRILS DE LA GENERALITAT 93 205 15 15
FONTPIBUS (Francisco Nocete) 93 783 48 74
SERVEI AUTOBUS (SOLER I SAURET) 93 632 51 33

ALTRES SERVEIS

PARROQUIA SANTA EULÀLIA 93 663 03 29

COMPANIES DE SERVEIS

CATALANA DE GAS Informació 902 200 850
Avaries 900 750 750
CORREUS 93 663 08 41
FECSA-ENHER 800 760 706
SERVEI AIGÜES Informació 900 710 710
Avaries 900 700 720
SERVEIS FUNERARIS INTEGRALS 902 230 238



Supressió dels articles d'opinió davant les properes eleccions municipals

Amb l'objectiu de respectar de la manera més fidel possible el que estableix la Llei orgànica de règim electoral (LOREG) i les instruccions que dicta en aquest sentit la Junta Electoral Central, l'Ajuntament de Pallejà ha decidit suprimir en aquest número de *L'Adroc* els articles d'opinió que habitualment acull la revista. Així, i de manera excepcional, en la present edició no s'inclourà ni l'editorial que signa l'alcalde ni les columnes que es destinen als diferents grups municipals: d'aquesta manera es volen preservar els principis de pluralisme, igualtat, proporcionalitat i neutralitat informativa que estableix la llei en període electoral.


En tot cas, i amb la voluntat de respectar el dret fonamental —recollit a l'article 20 de la Constitució— de comunicar i rebre lliurement informació, *L'Adroc* manté els articles, informacions breus i reportatges que habitualment inclou.

Cau l'atur a Pallejà per sota del 12%

La recent posada en marxa del supermercat integrat al mercat municipal ha suposat la contractació de 17 persones aturades de Pallejà

La taxa d'atur al nostre municipi ha tornat a assolir mínims dins de l'actual legislatura. En concret, tal i com informa l'Observatori Comarcal del Baix Llobregat, en finalitzar el passat mes de març el percentatge de persones actives que es trobaven

a la recerca de feina era de l'11,9%, una xifra que se situa significativament per sota de les mitjanes de la comarca (14,6%) i del conjunt de Catalunya (14,5%). En total han estat 22 les persones que abandonaven les llistes de l'atur.

Més enllà d'aquests resultats, s'espera també que les properes xifres reflecteixin la contractació de 17 persones de la nostra vila a instàncies de l'acord assolit a l'inici del projecte entre l'Ajuntament de Pallejà i la cadena de supermercats que s'ha instal·lat al nou mercat municipal. L'entrada en funcionament d'aquest espai que complementa les parades tradicionals significa així també la contractació de persones del municipi que es trobaven sense feina. 



La taxa d'atur se situa més de dos punts i mig per sota de les mitjanes de Catalunya i de la comarca

Nova campanya de recollida d'aliments «Tots a taula»

La iniciativa implicarà els centres educatius del nostre municipi i es clourà amb una celebració el 29 de maig

Dins de les iniciatives que periòdicament desenvolupa el programa municipal «Tots a taula», destinat a donar suport al banc local d'aliments, entre els propers dies 25 i 29 de maig promou una nova recollida d'aliments. Aquesta implicarà els centres escolars del nostre municipi i comptarà també amb la col·laboració del supermercat Bon Preu. Amb la voluntat de mostrar agraïment als infants i joves participants, a les seves famílies i als professionals de l'educació implicats, la campanya es tancarà amb una celebració el 29 de maig a la tarda a la plaça del Castell.

La festa

El tancament de la iniciativa comptarà amb tallers, espectacles infantils i un mercadet solidari i es perllongarà al llarg de tota la tarda. ■



Millora la seguretat a la deixalleria

Actualment es troba en procés la renovació de la tanca perimetral de l'equipament

Des de finals d'aquest mes de març que es treballa en la renovació de la tanca perimetral de la deixalleria municipal. Aquests treballs es completaran properament amb la renovació del sistema de vigilància i alarma amb l'objectiu de reduir el nombre d'actes vandàlics i els robatoris que s'han registrat en aquest equipament.

infants i joves tenen la possibilitat de conèixer de primera mà quins són els materials que es recullen, i es sensibilitzen envers la recuperació i la reutilització de residus. ■

La deixalleria també és un espai que permet educar els escolars en la recuperació i reutilització de residus

Entre les darreres activitats desenvolupades a la deixalleria destaca l'organització de visites per a escolars del municipi. A través d'aquestes excursions, els

Nova participació al programa comarcal d'inserció laboral «Joves per l'Ocupació»

La proposta ofereix als participants la possibilitat d'aprendre un ofici de manera pràctica i obtenir el graduat en ESO

Pallejà torna a formar part del programa «Joves per l'Ocupació» que promou el Consell Comarcal del Baix Llobregat. En total són tres els joves que en aquesta ocasió se sumen a la setantena de participants d'entre 16 i 24 anys de tota la comarca. Aquests tindran la possibilitat de formar-se professionalment de manera pràctica alhora que obtenen el graduat en ESO. El programa els ofereix orientació, tutories i seguiment individualitzat a més de la formació necessària i l'adquisició d'experiència per a inserir-se laboralment.



Els pallejanencs

Els joves participants de la nostra vila han escollit les especialitats d'activitats

auxiliars de magatzem, manteniment integral i dependent/a de comerç. La selecció s'ha dut a terme tenint en

compte la motivació, l'interès i el seu potencial per als sectors en els quals s'especialitzaran. ■

En marxa els nous projectes d'acompanyament en la inserció laboral

En total són 45 les persones amb dificultats socioeconòmiques que prenen part en un programa destinat a oferir-los noves habilitats

Ja han començat a rodar els dos nous projectes d'acompanyament en la inserció laboral que es promouen des de la Regidoria de

Serveis Socials i l'Àrea de Desenvolupament Econòmic Local, dirigits a persones amb dificultats socioeconòmiques que es troben en situació d'atur.

Dos són els grups que s'han creat: d'una banda s'ha creat un itinerari per a joves d'edats compreses entre els 16 i els 24 anys que es troben a la recerca de feina. En total són 15 els joves implicats en la proposta que ofereix acompanyament social i laboral per a persones amb baixa

formació i poca experiència laboral. Un cop realitzades les tutories inicials, el diagnòstic i la planificació de l'itinerari per a cada jove, el proper dia 20 de maig començarà el treball en grup.

La proposta beneficia 15 joves amb baixa formació i poca experiència laboral

El segon grup, de 30 persones, és per a gent que es troba en situació d'atur i amb dificultats socioeconòmiques. Aquests començaran el proper 16 de maig la seva formació per a millorar les seves habilitats per a trobar feina. ■



Noves millores als espais públics de Fontpineda

Les principals actuacions tenen com a objectiu millorar la seguretat en la mobilitat

Al llarg de les darreres setmanes han estat diverses les actuacions desenvolupades al barri de Fontpineda, una gran part de les quals tenen per objectiu millorar la seguretat en la mobilitat a la via pública. Així, s'ha realitzat l'asfaltat de les vies Internacional, Alegria i Abadia de Montserrat; s'han instal·lat baranes

metàl·liques als miradors de Barcelona i la Palma i al passatge del Sol, i es troben en procés de condicionament les escales del mirador de la via Alegria per a facilitar el pas d'escolars per la zona. Aquests treballs s'han completat amb la reposició de mobiliari urbà i de plantes aromàtiques al parc de la Calma, on també s'han dut a terme treballs de condicionament de la pista de petanca.



Al llarg del mes d'abril es reparava la il·luminació de la carretera de la Palma en els trams on es trobava en mal estat

Aquestes actuacions s'han vist completades amb els treballs de reparació de les lluminàries situades a la carretera de la Palma: durant aquest passat mes d'abril es reparaven les línies elèctriques afectades per robatoris i s'hi instal·lava una nova conducció. ■

Propera instal·lació d'escales entre el carrer Moreres i el parc Bosc de la Torroja

L'actuació ve a donar resposta a la necessitat exposada pels veïns de la zona de millorar els seus desplaçaments



El camí que actualment puja del carrer Moreres al parc Bosc de la Torroja serà pròximament arranjat amb la instal·lació d'unes escales. En concret s'hi col·locaran escales de formigó calorejat i travesses de fusta. Aquesta opció ha estat triada entre les diferents que s'han posat a estudi perquè serà la que provoqui un menor impacte visual en aquesta zona boscosa.

Més seguretat

Aquesta obra ve a donar resposta a les reclamacions dels veïns i veïnes de la zona que havien demanat una solució al camí que actualment existeix, atès el desnivell que presenta. Amb aquesta actuació millorarà notablement la seguretat dels vianants. ■

Comencen les obres al vial d'accés a Fontpineda

El projecte pretén millorar la seguretat de vehicles i vianants que circulen per la carretera que uneix el barri amb el nucli urbà i la Magina

Aquest mes d'abril han començat les obres del carrer Ausiàs March en el tram comprès entre el passeig Josep Maria de Sagarra i el vial d'accés al barri de Fontpineda. Es tracta d'un projecte que pretén garantir la seguretat dels vehicles i vianants que diàriament utilitzen aquesta via per als seus desplaçaments. Amb la voluntat de minimitzar les molèsties que les obres puguin ocasionar als veïns i veïnes de la zona, es preveu que durant la primera fase dels treballs no hi hagi cap tall de la circulació.

Restriccions de trànsit

La segona fase de les obres sí que suposarà una tallada parcial del trànsit, concretament a partir del dia 30 de maig: es permetrà la circulació només de pujada, mentre que la baixada s'haurà de fer per

itineraris alternatius com la carretera de la Palma o de Corbera. A partir del 19 de juny es posarà en marxa la tercera fase del projecte, durant la qual es prohibirà la circulació de vehicles en tots dos sentits; el motiu és que es preveu dur a terme l'ampliació de la calçada i l'asfaltat de la via, uns treballs que faran necessària la utilització de maquinària de gran envergadura.

El projecte preveu que durant la primera fase dels treballs no hi hagi cap tall de la circulació

Les obres tindran una durada aproximada de quatre mesos, durant els quals el bus urbà continuarà oferint el seu servei, tot i que a partir del dia 30 de maig veurà modificat el seu recorregut. ■



Aquest mes d'abril quedaven totalment enllestits els treballs que s'han desenvolupat a la pista poliesportiva a l'aire lliure amb la subvenció de l'Àrea Metropolitana de Barcelona. D'aquesta manera els usuaris podien tornar a disposar d'un dels principals espais per a l'activitat física *outdoor* de què disposa Pallejà i que inclou un camp de futbol sala i dos camps de minibàsquet.

L'actuació

L'obra duta a terme s'ha centrat a anivellar el paviment i en l'adequació d'aquesta pista exterior. ■

Finalitzats els arranjaments a la pista de la Zona Esportiva

Els treballs duts a terme han permès anivellar el paviment i adequar la pista exterior



Instal·lats els nous tendals als patis de les llars d'infants

La mesura pretén minimitzar les molèsties que el sol i la calor ocasionen als nens i nenes durant els mesos d'estiu

Les llars d'infants municipals ja disposen d'uns nous tendals que ofereixen un major espai d'ombra al pati. La instal·lació té l'objectiu de garantir que els infants puguin gaudir d'aquesta zona de jocs sense les molèsties que el sol i la calor ocasionen durant els mesos d'estiu. Es tracta d'una actuació que ha estat subvencionada per l'Àrea Metropolitana de Barcelona. ■



Enjardinament de la plaça Joaquim Molins Figueras

La mesura pretén garantir un correcte manteniment de la vegetació que actualment es troba distribuïda en parterres i jardineres

Ateses les dificultats de mantenir en bon estat la vegetació existent a la plaça Joaquim Molins Figueras, des del consistori s'ha arribat a un acord amb les comunitats de veïns de la zona per a arranjar els parterres



el eliminar les jardineres de la via pública. Els treballs pretenen garantir el correcte manteniment d'aquestes plantes que, en algunes ocasions, havien estat cultivades pels mateixos veïns i veïnes. La vegetació que es troba a les jardineres serà replantada i distribuïda pels parterres de la plaça. ■

Substituïts els arbres malalts de l'avinguda Generalitat

Prèviament a aquesta actuació es realitzaven sense èxit els tractaments fitosanitaris recomanats



Els arbres de l'avinguda Generalitat situats a la banda del riu Llobregat, en el tram comprès entre els carrers Riu i Vallès i Ribot, han estat recentment substituïts a causa de les malalties que presentaven. Aquesta decisió es prenia a instàncies dels comerciants d'aquesta via, els quals es veien perjudicats en la seva activitat per la melassa que aquests arbres deixaven anar cada estiu i les consegüents molèsties per als vianants.

Els tractaments

En tot cas, abans de procedir a la retirada dels arbres s'han pres totes les mesures necessàries, com l'aplicació dels tractaments fitosanitaris correctius i preventius recomanats. Malauradament, aquests no han aconseguit acabar amb la plaga que els afectava. ■



Comencen els treballs per al manteniment de les rieres

Aquestes actuacions suposen una garantia per a evitar que l'aparició de pluges intenses pugui provocar inundacions

Des de finals del mes de març que es duen a terme els treballs de manteniment i neteja de les rieres que travessen el nostre nucli urbà. Aquestes actuacions tenen com a principal finalitat garantir que les rieres tinguin una capacitat hidràulica adequada

per a evitar possibles inundacions en cas de pluja intensa. Tot i que la competència correspon a l'Agència Catalana de l'Aigua (ACA), en els darrers anys l'Ajuntament de Pallejà ha assumit el desenvolupament d'aquesta tasca atesa la seva importància per a la seguretat.



Tot i que la competència sobre les rieres és de l'ACA, en els darrers anys ha estat l'Ajuntament de Pallejà el que ha assumit els treballs

Els treballs s'han centrat principalment en la retirada d'arrossegaments i de sediments i en la desbrossada de la vegetació de la llera. Les rieres afectades han estat la del Manyà, la Fonda al seu pas per la Magina, la del Mig en el tram paral·lel al carrer Enric Granados i la Boter en el tram que va per sobre de la plaça Joaquim Molins Figueras. ■

Increment en l'esterilització dels gats urbans

Al llarg de l'any passat es doblava el nombre de gats als quals s'aplicava l'esterilització per a garantir el control de les colònies

El programa de control de colònies de gats urbans que des del 2008 es desenvolupa al nostre municipi ha aconseguit al llarg del 2014 doblar el nombre d'esterilitzacions d'aquests animals: en concret, si al 2013 se'n feren 57, l'any passat la xifra creixia fins als 123. Per tal d'aconseguir-ho ha estat imprescindible la col·laboració entre l'Ajuntament i un grup de voluntàries.

La importància del control

Aquest treball permet obtenir diversos beneficis, com la reducció de gats als carrers —causada per la baixada de naixements—, menys molèsties per als veïns i veïnes per l'aparició del zel entre els mascles i el benestar dels mateixos animals, que veuen també reduït el risc de contraure determinades malalties. La

seva alimentació per part de persones voluntàries redueix també la presència

de gats a la recerca de menjar per cases, patis o contenidors. ■



Més d'un centenar d'escolars s'apropen a conèixer el mercat

«Per mantenir l'equilibri, menjo de mercat!» és una activitat que dóna a conèixer als infants els beneficis dels productes que podem trobar en aquests espais

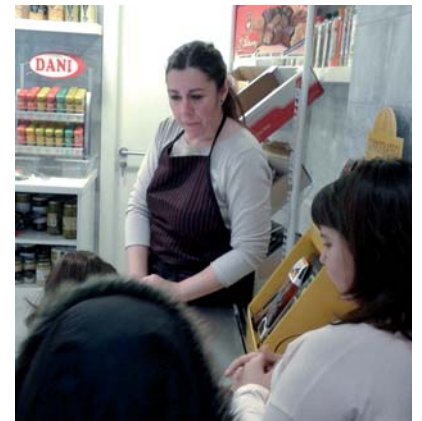
Un any més, els alumnes de Pallejà han tingut la possibilitat de conèixer què ofereix exactament el mercat municipal i els beneficis que obtenim d'una dieta sana, a través de la seva participació en l'activitat «Per mantenir l'equilibri, menjo de mercat!» que promou l'Ajuntament amb el suport de la Diputació de Barcelona. En total, en aquesta ocasió han estat 104 els estudiants de tercer de primària de l'escola La Garalda i de l'escola Jacint Verdaguer els que prenen part en el programa desenvolupat durant quatre dimarts del mes de març.

La visita s'iniciava amb una introducció a l'activitat que es desenvolupa des d'aquest equipament municipal i finalitzava amb un esmorzar equilibrat, consistent en un entrepà i fruita, ofert pels paradistes. D'aquesta manera, a més



Els infants han compartit un esmorzar equilibrat ofert pels paradistes del mercat

de conèixer el funcionament d'aquest equipament, els participants a l'activitat també s'educaven en la importància d'una dieta saludable. ■



Cloenda de la desena edició del programa de Voluntariat per la Llengua

En aquesta ocasió han estat 22 les parelles lingüístiques que s'han format al programa per a la difusió del català oral

El passat 20 de març tenia lloc l'acte amb què es posava el punt final a la desena edició del programa de Voluntariat per la Llengua i que servia, alhora, per a posar en marxa l'onzè torn d'aquesta proposta que aplega persones voluntàries catalanoparlants amb aquells que volen practicar i millorar el seu català oral. En aquesta passada ocasió es formaren 22 parelles lingüístiques que es presentaren durant l'acte que tenia lloc a la caseta de fusta del Castell.

Contes, poesia i música

L'acte va comptar amb la participació del grup local Contem Contes Cantant, el qual va representar un conte. A més van intervenir-hi representants del Consorci per la Normalització Lingüística Can'Ametller i participants del grup Xerrem. L'acte es va cloure amb una vetllada musical i poètica organitzada per la Biblioteca, *Cloc i altres sons*, a càrrec



d'August Bover, poeta, i Eulàlia Ara, soprano i violoncel·lista, a la sala d'actes del Castell. ■

	Casal Zona Esportiva	Casal lúdic d'estiu Jacint Verdaguer	Campus Patinatge Artístic	Campus Pallejà Masculins-femenins	V Campus d'estiu Bàsquet
Inscripcions	A partir del 24 d'abril a la recepció de la Piscina Coberta de Pallejà o pel web: http://piscinapalleja.puntoinformacionweb.com/ Més informació: https://www.facebook.com/PiscinaMunicipalPalleja	A partir del 27 d'abril al 15 de maig. www.titria.cat Tel: 936821043 casal@7itria.cat	A partir del 13 de maig al despatx del Club, dimarts i dijous de 17.30 a 19 h	A partir del 4 de maig a les oficines del Club Futbol Pallejà de 17.30 a 19 h	A partir del 16 d'abril al 17 de juny al despatx del Club, a través del web: www.basquetpalleja.cat o del correu electrònic: direccio.technica@basquetpalleja.cat
Quan i on	Del 29 de juny al 31 de juliol a totes les instal·lacions de la Zona Esportiva Municipal (inscripcions per setmanes)	Del 22 de juny al 31 de juliol Escola Jacint Verdaguer	Del 29 de juny al 31 de juliol Escola La Galalda	Del 29 de juny al 10 de juliol al Camp Municipal de Futbol	Del 25 de juny al 17 de juliol Escola J. Verdaguer (iniciació) Del 25 de juny al 17 de juliol INS Pallejà (tecnificació)
Horaris	De 9 a 13 h De 9 a 15 h amb dinar inclòs De 9 a 17 h amb dinar inclòs Acollida: de 8 a 9 h	De 9 a 13 h De 9 a 15 h amb dinar De 9 a 15 h amb carmanyola	De 9 a 13 h De 9 a 15 h amb dinar inclòs De 9 a 17 h amb dinar inclòs Acollida de 8 a 9 h	De 9 a 13 h De 9 a 15 h amb dinar inclòs	De 9 a 13 h (només tecnificació) De 9 a 15 h amb carmanyola De 9 a 17 h amb carmanyola
Edat	De P3 a 2n. d'ESO	De 3 a 12 anys. Obert a tots els nens de Pallejà, amb prioritat per als nens de l'escola.	De 4 a 15 anys	De 4 a 14 anys	Accés obert a nenes i nens entre 4 i 14 anys
Organitza Gestiona	GEAFE	Club Patinatge Artístic Pallejà	Club Patinatge Artístic Pallejà	Club Futbol Pallejà	Club E. Bàsquet Pallejà

Torna la proposta lúdica i esportiva per a l'estiu

Coincidint amb el final del curs es posen en marxa les diferents propostes esportives, lúdiques i formatives que es duen a terme al nostre municipi fins a l'inici de l'agost. Aquestes tornaran a oferir tres campus dedicats a l'esport —patinatge, futbol i bàsquet— i un

casal esportiu, d'una banda, i cinc casals de caire més tradicional de l'altra. A partir de finals de maig s'obriran les inscripcions d'unes activitats que es caracteritzen per oferir un ventall prou ampli per a cobrir els interessos dels infants i joves del municipi.

	Casal lúdic d'estiu La Galalda «LES PERIPÈCIES D'EN JELUK»	Casal Àngel Guimerà «UN MÓN DE FANTASIA» «UN ESTIU DE CINE» «ELS COLORS DE GAUDÍ I PICASSO»	V Casal d'Estudi a La Molinada/Castell	Escola L'Oreig Estiu 2015 SPORT & FUN	Escola L'Oreig Estiu 2015 CAMPUS ESPORTIU
Inscripcions	Del 27 d'abril al 15 de maig: www.7itria.cat Tel: 936821043	A partir del 4 de maig a l'escola Àngel Guimerà (bústia entrada edifici principal); per mail a: info@elmonextraescolar.com Més informació: mòbil 647 820 304 www.elmonextraescolar.com	A partir de l'1 de juny INS Pallejà (bústia AMPA) info@elmonextraescolar.com Informació: 647 820 304 www.elmonextraescolar.com	Fins al 15 de maig Per informar-vos: www.escolaloreig.cat Tel.: 936 500 087 936 831 613 Reunió informativa 3 de juny a les 17.30 h	Fins al 15 de maig 2015 Per informar-vos: www.escolaloreig.cat Tel.: 936 500 087 Reunió informativa 3 de juny a les 17.30 h
Quan i on	Del 22 de juny al 31 de juliol Del 31 d'agost al 10 de setembre La Galalda	Del 22 de juny al 31 de juliol Del 31 d'agost al 10 de setembre NOVETAT: Del 6 al 24 de juliol: casal en anglès!!	Del 30 de juny al 24 de juliol El Castell	Del 29 de juny al 31 de juliol a l'escola L'Oreig	Del 29 de juny al 31 de juliol a l'escola L'Oreig
Horaris	De 9 a 13 h De 9 a 15 h amb dinar De 9 a 17 h amb dinar Acollida de 8 a 9 h	De 9 a 13 h / de 9 a 15 h / de 9 a 17 h Acollida de 7.30 a 9 h Ludoteca de 17 a 18 h	De 10 a 13 h (dimarts, dimecres i dijous)	Matí 9.30 a 13 h Matí 9.30 a 14 h Matí i migdia 9.30 a 15 h Tot el dia de 9.30 a 17 h Acollida des de les 8 h	Matí 9.30 a 13 h Matí 9.30 a 14 h Tot el dia de 9.30 a 17 h Acollida des de les 8 h
Edat	Nens i nenes de 3 a 12 anys	Nens i nenes de 3 a 12 anys. El casal està obert a tots els nens/es del municipi de Pallejà, però tenen prioritat els i les alumnes de l'escola.	Nens i nenes del municipi de 2n. primària fins a BTX	Les activitats van adreçades a nens i nenes de P3 fins 4t. de primària	Les activitats van adreçades a infants i adolescents de 8 a 16 anys i es faran grups per edat.
Organitza Gestiona	AMPA La Galalda 7itria	AMPA Àngel Guimerà «El món extraescolar.com»	AMPA INS Pallejà «El món extraescolar.com»	Escola L'Oreig	Escola L'Oreig

El programa *Divendres*, de TV3, fa protagonista Pallejà

La nostra vila va ser l'escenari del popular magazín la setmana de la celebració de Sant Jordi



Es passats dies 20 i 21 d'abril el programa *Divendres*, de TV3, desembarcava a Pallejà per realitzar tres dels programes que s'emetien aquella setmana. Així, el magazín feia protagonista la nostra vila durant els programes de dilluns, dimarts i dimecres, ja que dijous, en ser 23 d'abril, la diada de Sant Jordi, es realitzava una edició especial. Les connexions en direc-

te, conduïdes per Espartac Peran, van oferir la possibilitat de donar a conèixer als telespectadors el fenomen dels Quarantins així com els llocs més significatius del municipi per visitar i fer turisme. En Màrius Serra, a la seva secció «Paraules en Ruta», també va destacar aquelles expressions característiques que utilitzen habitualment els pallejanencs i pallejanenques.



El programa emès el divendres va comptar amb la presència al plató d'un grup de pallejanencs i pallejanenques

El darrer dia de la setmana, com és habitual, portava novament el magazín als estudis de televisió, però en aquest cas també comptava amb presència pallejanenca, ja que un grup de veïns i veïnes hi prenia part com a públic. ■



En Màrius Serra va destacar aquelles expressions característiques que utilitzen habitualment els pallejanencs i pallejanenques




Més de 700 persones participen en la I Jornada de Saludaritat

Aquesta iniciativa solidària ha aconseguit recaptar 3.874 € que es destinaran a la Xarxa Solidària d'Aliments de Pallejà

El passat dia 12 d'abril, més de 700 persones van participar en les activitats que es van organitzar al municipi amb motiu de la celebració de la I Jornada de Saludaritat. La iniciativa pretenia unir la preocupació per la pròpia salut i la voluntat de donar suport a les famílies amb menys recursos. Durant el matí es van realitzar quatre caminades saludables, amb diferents nivells de dificultat, i es van oferir dues hores d'activitat física a la plaça de la Llum amb sessions dirigides de gimnàstica i zumba. Aquest mateix espai va comptar amb parades de productes i serveis relacionats amb la salut i la solidaritat, i amb la col·laboració de dietistes que van donar consells per a cuinar receptes saludables.

Venda solidària de samarretes

Els dies previs a la celebració de la jornada es van posar a la venda unes samarretes solidàries que també es van poder adquirir el mateix dia a la plaça de la

Llum. Se'n van vendre 887, les quals han ajudat a recaptar un total de 3.874 € que es destinaran a la Xarxa Solidària d'Aliments de Pallejà. 

Durant la jornada es van organitzar quatre caminades saludables i es van oferir dues hores d'activitat física a la plaça de la Llum



CENTRE DENTAL ORTODÒNCIA

DRS. LÓPEZ



Ortodòncia des de 1964

Totes les mútues asseguradores

Som fabricants amb laboratori propi

"L'Excel·lència estomatognàtica s'aconsegueix tractant: primer a les persones, després les boques i llavors les dents"



Connexió bus públic directe



Clínica a Pallejà (Baix Llobregat)
Ronda Santa Eulàlia, 3 Baixos 3
08780 PALLEJÀ
Tel. 93 663 15 84

DESCOMPTES
pels lectors d'aquesta revista amb el codi: "dentista l'adroc"

Clínica a Barcelona (Pedralbes)
C/ Capità Arenas, 3-5 Baixos 6
08034 BARCELONA
Tel. 93 204 24 41

ALQUILER DESPACHOS COMPARTIDOS

COWORKING PALLEJA

Reserva espacios por horas, días o meses de despachos económicos, privados, abiertos o compartidos. Con servicios incluidos de mobiliario, ADSL, electricidad, calefacción, A.A. y sala de reuniones, zonas comunes. **Para información: Tf.: 609633737 o en la web: www.alexman.es.**

Precios a partir de 225 €/mes.



Fontpineda acull la 16a edició de la Festa de l'Arbre

Més de 120 nens i nenes van participar en aquesta iniciativa que pretenia sensibilitzar els infants de la importància de tenir cura del nostre entorn

El passat 18 d'abril es va celebrar la 16a Festa de l'Arbre. Com en anteriors edicions, la iniciativa pretenia recuperar aquells espais del barri de Fontpineda que es trobaven més deteriorats i sensibilitzar els infants de la necessitat de tenir cura del nostre entorn. En aquesta ocasió més de 120 nens i nenes van participar en les diverses activitats que es van organitzar a la via Alegria, entre les quals hi va haver una plantada d'arbres i un taller de pintura i maquillatge. La festa va estar organitzada de forma conjunta per la Comissió Municipal de Gestió de Fontpineda i l'associació de veïns del barri.

Prediada de Sant Jordi

Coincidint amb la Festa de l'Arbre, el Club Fontpineda Plus 55 va avançar la seva celebració de Sant Jordi: el Centre Cívic va acollir les actuacions del mag Albert Llorens i de l'esbart dansaire Rocasagna de Gelida, que va presentar el seu espectacle *Vents de la Mediterrània*. ■

Entre les activitats que es van organitzar a la via Alegria hi havia una plantada d'arbres i un taller de pintura i maquillatge



L'arribada del bon temps que acompanya la primavera és l'excusa perfecta perquè una part destacada de l'activitat social i lúdica que es desenvolupa a la nostra vila tingui lloc als espais públics. D'aquesta manera, ens trobem novament amb les Festes de la Primavera, el programa que al llarg del mes de maig fa dels carrers, places i parcs els protagonistes principals de la programació de lleure al municipi. En aquesta ocasió seran més de 40 les activitats que s'hi troben programades, amb especial atenció en els caps de setmana, quan es concentrarà el més destacat de les festes.

Un dels moments centrals serà la celebració de la Fira de Comerç i la Fira de Pagès

S'espera que un dels moments en què s'atregui la major part de la ciutadania sigui durant el cap de setmana del 9 i el 10 de maig, quan tingui lloc la celebra-

Pallejà surt al carrer amb l'arribada de la primavera

Les Festes de la Primavera ofereixen un programa amb més de 40 activitats per al mes de maig



ció de la Fira de Comerç i la Fira de Pagès. Aquells dos dies, l'entorn de la plaça del Castell, la plaça Major, la plaça Jacint

Verdaguer i el carrer Martí Julià esdevindran un espai per a la compra a l'aire lliure. ■

El Jovespai celebra el seu 18è aniversari

L'equipament arriba a la seva «majoria d'edat» amb tot un treball dedicat a atendre les necessitats dels joves i a oferir serveis i activitats del seu interès

El passat 24 d'abril el Jovespai va organitzar una festa per a celebrar el seu 18è aniversari. Durant tota la tarda es van oferir activitats diverses que van comptar amb la participació dels usuaris habituals del casal i també amb la col·laboració d'alguns col·lectius i entitats locals.

Del poliesportiu a La Masoveria

El Punt d'Informació Juvenil va iniciar els seus serveis l'any 1997 al poliesportiu

municipal, on compartia espai amb l'Àrea d'Esports i atenia les necessitats dels joves tres tardes a la setmana. Va ser dos anys després quan es va traslladar a la planta baixa del Castell. El canvi va suposar una millora en la qualitat de l'atenció als usuaris i va permetre comptar amb un nou espai de trobada al qual els joves podien tenir accés totes les tardes. L'augment del nombre d'usuaris va plantejar la necessitat d'ampliar l'espai i l'any 2005 es va traslladar a La Masoveria del

parc de la Molinada, compartint edifici amb Ràdio Pallejà i amb l'Agrupament EIG Gratallops. La nova ubicació va permetre anar incrementant la proposta d'activitats i serveis.

En aquest equipament els joves poden trobar una sala d'estudi, una ludoteca, un punt de salut sobre sexualitat, ordinadors i el Racó dels Deures

Un punt de trobada per a joves de 12 a 30 anys

Actualment el Jovespai és un punt de referència per als nois i noies de 12 a 30 anys. En aquest equipament poden trobar informació sobre temes del seu interès, una sala d'estudi, una ludoteca, un punt de salut sobre sexualitat, ordinadors i el Racó dels Deures, que forma part del programa «+XTU». ■



Torna «Fem pinya», el programa de prevenció de drogodependències

La iniciativa està dirigida a nens i nenes d'11 i 12 anys per evitar o retardar l'inici en el consum de drogues



Aquest proper 5 de maig es posa en marxa la segona edició del programa «Fem pinya», dirigit a estudiants de sisè de primària. Els participants en aquesta iniciativa de prevenció de les drogodependències assistiran a sis sessions que es realitzaran fins al proper mes de juny visitant fora de l'horari escolar diferents recursos comunitaris com són el Jovespai o el Centre d'Atenció Primària.

Des d'una vessant lúdica

La proposta es completa amb una vessant lúdica, ja que es proporciona als participants un àlbum de cromos que han d'omplir i que serveix també de quadern d'activitats i agenda. El punt final serà un acte festiu per a tots els joves que hagin pres part en aquesta iniciativa nascuda del Pla Local de Drogodependències. ■

Més de 600 persones prenen part en les activitats del Mes de la Dona

Durant el mes de març el nostre municipi presentava un programa complet dedicat a la dona i la igualtat de gènere



Coincidint amb la celebració, el 8 de març, del Dia Internacional de la Dona, a Pallejà es tornava a programar un mes complet d'activitats reivindicatives i lúdiques. Enguany han estat 14 propostes que comptaven, en el seu conjunt, amb la participació de més de 600 persones. ■



Tot a punt per a celebrar la nit de Sant Joan

L'encesa de la foguera de les entitats amb la Flama del Canigó donarà el tret de sortida a la nit més curta de l'any

L'arribada de la Flama del Canigó el proper dia 23 de juny marcarà l'inici de la celebració de la nit de Sant Joan a Pallejà. A partir de les 21 h se li donarà la benvinguda a la plaça del Castell, on es llegirà un manifest i s'encendrà, posteriorment, la foguera de les entitats. A les 23 h està previst que es doni el tret de sortida a la revetlla popular. Fins al 19 de juny hi haurà temps per a reservar les taules que es

preveu posar a disposició de la ciutadania. Els interessats hauran d'adreçar-se a l'edifici del Castell. ■

Els interessats a reservar una taula per a la revetlla popular tenen temps per a fer-ho fins al 19 de juny



VIII Jornades de la Gent Gran, del 29 d'abril al 10 de maig

La iniciativa pretén oferir propostes per a millorar la salut i el benestar dels pallejanencs i pallejanenques de més edat

Del 29 d'abril al 10 de maig se celebrarà la vuitena edició de les Jornades de la Gent Gran. Els pallejanencs de més edat podran gaudir de les diferents activitats socials, culturals i saludables que s'inclouen en el programa. Durant tota la setmana hi haurà tallers, una gimcana al Castell, propostes intergeneracionals amb infants i joves i una caminada saludable a la font del Carinyo que comptarà amb la col·laboració dels Quarantins del 75. Aquest any també es preveu realitzar unes dinàmiques d'expressió corporal destinades a persones cuidadores.

El dia 6 de maig s'organitza una sortida que, en aquesta ocasió, portarà la gent gran de Pallejà a Vilanova i la Geltrú. El preu de l'excursió és de 10 € i inclou una visita al Museu del Ferrocarril, dinar, ball i el viatge d'anada i tornada en autocar.



Durant les jornades es podrà visitar al vestíbul del Castell una exposició titulada «Dones grans, grans dones» i hi haurà portes obertes a la Zona Esportiva per a la gent gran, que podrà gaudir d'accés lliure a tota la instal·lació. ■

Entre les activitats hi haurà una caminada a la font del Carinyo amb la participació dels Quarantins del 75

Els usuaris del Casal visiten la Depuradora de Sant Feliu

La sortida pretenia que els participants coneguessin les instal·lacions i el funcionament de la planta de tractament d'aigües residuals

El passat 31 de març una vintena d'usuaris del Casal de la Gent Gran van visitar les instal·lacions de l'Estació Depuradora d'Aigües Residuals de Sant Feliu de Llobregat. La visita, promoguda per la Regidoria de Medi Ambient, formava part del Programa d'Educació per la Sostenibilitat de l'Àrea Metropolitana de Barcelona. L'activitat pretenia donar a conèixer les instal·lacions existents per al tractament de les aigües i els residus i informar els visitants sobre el funcionament de les plantes de tractament. ■



La visita, promoguda per la Regidoria de Medi Ambient, formava part del Programa d'Educació per la Sostenibilitat de l'Àrea Metropolitana

Roses i llibres van omplir la plaça Major per Sant Jordi

El dia 23 d'abril es van lliurar els premis del concurs literari de Sant Jordi, que aquest any arribava a la seva 28a edició

Un any més, entitats, comerços i empreses van instal·lar les seves parades a la plaça Major per commemorar la diada de Sant Jordi. Els

llibres i les roses es van convertir novament en protagonistes d'una jornada en la qual els pallejanencs i pallejanenques van omplir els carrers del municipi. Entre

les activitats previstes no va faltar la lectura de poemes que organitza anualment la Fundació Ana Ribot – Centre de Dia i l'actuació dels alumnes del Taller Municipal de Música i de la Coral Jove Pau Casals.

La plaça Major va acollir l'actuació dels alumnes del Taller Municipal de Música i de la Coral Jove Pau Casals

Les activitats de la jornada van finalitzar a la sala d'actes del Castell amb el lliurament dels premis del 28è concurs literari Sant Jordi. Durant l'acte, i amb motiu del centenari de la creació de les primeres biblioteques populars, es van llegir fragments de dietaris de bibliotecàries de diferents èpoques recopilats per la Generalitat. ■



La pallejanenca Irene Moreno, subcampiona de Catalunya de tennis

El passat dia 3 d'abril Irene Moreno es va proclamar subcampiona de Catalunya de tennis en categoria cadet. La pallejanenca va jugar la final de dobles al costat de Catalina Medici, del CN Sant Cugat. Les dues jugadores no van poder derrotar les favorites de la competició i van perdre la final en dos sets. El campionat es va jugar a les instal·lacions del Centre Internacional de Tennis Cornellà. ■



Carles Martín participarà en el proper campionat d'Espanya d'escacs

En les darreres rondes del campionat de Catalunya per edats que es va disputar fa unes setmanes a l'Ametlla de Mar, en Carles Martín va aconseguir els punts que necessitava per a representar Catalunya en el campionat d'Espanya. El jugador forma part del Club Escacs Pallejà i participa en categoria sub-12. ■



ABRIL

Dilluns i dijous

De 18 a 20 h

Pista oberta de slot

Lloc: Antic ambulatori

Organitza: Associació de Modelistes de Pallejà

Dimarts 28

De 20 a 22 h

Píndoles per al

Canvi – «Dinàmiques familiars: la parella» (2a part)

Lloc: Sala gran del Castell

Organitza: Igualtat

Del dimecres 29 d'abril al diumenge 10 de maig

JORNADES DE LA GENT GRAN

Portes obertes per a la gent gran (+ 65 anys)

Inscripcions: Cal acreditar l'edat amb el DNI

Lloc: Zona Esportiva

Organitza: Gent Gran i Zona Esportiva

Dimecres 29

De 18 a 20 h

Punt de Salut – Punt d'assessorament sobre sexualitat amb l'Agustina, llevadora de l'ambulatori de Pallejà

Lloc: Jovespai

Organitza: Joventut

18.30 h

Club de lectura intergeneracional amb el llibre *Qui estima els vells?*, amb la presència de l'autor, Ricardo Alcántara

Lloc: Sala gran del Castell

Organitza: Biblioteca amb col·laboració del Casal de la Gent Gran

Del dijous 30 d'abril al diumenge 10 de maig

De 10 a 14 h i de 16 a 20 h

Exposició «Dones grans, grans dones»

Lloc: Vestíbul del Castell

Organitza: Gent Gran i Igualtat

Dijous 30

18 h

Conte *Bitxos*, a càrrec de la Cia. Patawa

Inscripcions: Per a nadons de 0 a 3 anys

Lloc: Biblioteca

Organitza: Biblioteca

De 18.30 a 21 h

JORNADES DE LA GENT GRAN

VIII Berenar-Inauguració

Lloc: Sala Pal·ladius

Organitza: Gent Gran



MAIG

Dilluns i dijous

De 18 a 20 h

Pista oberta de slot

Lloc: Antic ambulatori

Organitza: Associació de Modelistes de Pallejà

Dissabte 2

De 10 a 13 h

JORNADES DE LA GENT GRAN

Ball en línia

Lloc: Plaça de la Gent Gran

Organitza: Gent Gran

D'11 a 13 h

Coneguem els orígens del parc de la Molinada.

Els horts i el reg del Molí, a càrrec del Museu Municipal de Pallejà. Itinerari històric

Inscripcions: Museu de Ciències Naturals de Barcelona (932 562 220, de dilluns a divendres de 10 a 13 h, o activmuseuciencies@bcn.cat)

Adreçat a públic adult

16 h

JORNADES DE LA GENT GRAN

Caminada intergeneracional saludable a la font del Carinyo

Lloc: Plaça de la Gent Gran

Organitza: Gent Gran

Diumenge 3

A partir de les 9 h

Cruz de Mayo

Lloc: Sala Pal·ladius

Organitza: Centro Cultural Andaluz

Dilluns 4

10.30 h

JORNADES DE LA GENT GRAN

Gimcana al Castell

Lloc: Castell

Organitza: Gent Gran

18 h

JORNADES DE LA GENT GRAN

Dinàmiques d'expressió corporal per a persones cuidadores a càrrec d'Àngels Saldaña, directora del Centre de Dia de Pallejà

Inscripcions: Del 15 al 30 d'abril a Serveis Socials

Lloc: Centre de Dia

Organitza: Gent Gran

Dimarts 5

10.30 h

Macrotaller de memòria

Lloc: Casal de la Gent Gran

Organitza: Gent Gran

18 h

Activitat intergeneracional: taller de clauers de macramé i berenar compartit

Inscripcions: Del 15 d'abril al 4 de maig a Serveis Socials

Lloc: Jovespai

Organitza: Gent Gran i Joventut

18.30 h

Club de lectura infantil Els Barrufets: L'hort màgic, d'Anna Obiols Llopart

Lloc: Biblioteca

Organitza: Biblioteca

Dimecres 6

9 h

Excursió a Vilanova i la Geltrú per a pensionistes i jubilats de Pallejà.

Inclou: visita al Museu del Ferrocarril, visita al municipi, dinar en un restaurant, ball i autocar d'anada i tornada.

Preu: 10 € (Cal presentar DNI per a fer compra del tiquet)

Venda de tiquets : Al Casal de la Gent Gran

del 26 de març al 02 de maig

Sortida: Zona Esportiva

Organitza: Gent Gran

Dijous 7

10.30 h

JORNADES DE LA GENT GRAN

Taller de sabons artesanals: elaboració de sabó de roba amb oli reciclat

Inscripcions: Del 15 d'abril al 6 de maig a Serveis Socials

Lloc: Casal de la Gent Gran

Organitza: Gent Gran

17.30 h

JORNADES DE LA GENT GRAN

Taller d'elaboració d'una llibreta a través de la tècnica de scrap

Inscripcions: Del 15 d'abril al 6 de maig a Serveis Socials

Lloc: Casal de la Gent Gran

Organitza: Gent Gran

20 h

Presentació del llibre *Donde está el cuerpo*, d'Alfredo Segarra

Lloc: Biblioteca

Organitza: Biblioteca

Divendres 8

10 h

JORNADES DE LA GENT GRAN

Del Bocamoll a El gran dictat

Inscripcions: No cal inscripció prèvia

Lloc: Casal de la Gent Gran

Organitza: Gent Gran



Divendres 8

17 h

JORNADES DE LA GENT GRAN

Taller de bijuteria i complements: objectes imaginatius amb materials reutilitzats

Inscripcions: Del 15 d'abril al 7 de maig a Serveis Socials

Lloc: Casal de la Gent Gran

Organitza: Gent Gran

18 h

JORNADES DE LA GENT GRAN

Activitats intergeneracionals: taller d'escacs

Inscripcions: No cal inscripció prèvia

Lloc: Casal de la Gent Gran

Organitza: Gent Gran

18 h

Racó del Conte a càrrec de Contents Cantem Contes Cantant

Lloc: Biblioteca

Organitza: Biblioteca

18 h

Lliurament dels premis dels millors usuaris de la deixalleria

Lloc: Castell

Organitza: Medi Ambient

Dissabte 9

10 h

II Cinemoto Pallejà

Lloc: Castell

D'11 a 21 h

FIRA DEL COMERÇ I MERCAT DE PAGÈS

Organitza: Ajuntament



Diumenge 10

D'11 a 20 h

FIRA DEL COMERÇ I MERCAT DE PAGÈS

Organitza: Ajuntament

18.30 h

JORNADES DE LA GENT GRAN

Berenar de cloenda de les VIII Jornades de la Gent Gran amb l'actuació del grup GOSPEL FEELING

Preu: 1 €. Els diners recaptats de l'entrada aniran destinats al projecte

Lloc: Sala Pal·ladius

Organitza: Gent Gran

Dimarts 12

De 20 a 22 h

Tallers per al canvi: «La comunicació no verbal»

Preu: 5 €

Lloc: Sala gran del Castell

Organitza: Igualtat

MAIG

Dimecres 13

De 17 a 21 h

Campanya de donació de sang

Lloc: Sala gran del Castell

Organitza: Banc de Sang i Teixits



Diumenge 17

De 9.30 a 14 h

X Aniversari Motor Club: concentració motera i botifarrada

Lloc: Plaça del Castell

Organitza: Randy Motor Club

Dimarts 19

De 21.30 a 23 h

Taller d'adolescència

Lloc: Rambla Pau Casals, 6

Organitza: Ensenyament, AMPA INS Pallejà i AMPA L'Oreig

Dijous 21

18 h

Bingo

Lloc: Casal de la Gent Gran

Organitza: Gent Gran

Divendres 22

18 h

Conte a càrrec de Sandra Rossi

Lloc: Biblioteca

Organitza: Biblioteca



Dissabte 23

18.30 h

Festa Solidària per Iker i Pol

Preu: 8 €

Punts de venda: Café-Bar San José, El Castell, Café-Bar Nuevo Maldonado i Peluqueria Loli Herrera (Sant Andreu de la Barca)

Lloc: Sala Pal·ladius

Diumenge 24

De 18 a 21 h

Ball de la gent gran

Lloc: Sala Pal·ladius

Organitza: Associació de la Gent Gran

Dimarts 26

De 20 a 22 h

Píndoles per al canvi – «Dinàmiques familiars»

Lloc: Sala gran del Castell

Organitza: Igualtat

Dimecres 27

18.30 h

Club de lectura infantil i juvenil

Lloc: Biblioteca

Organitza: Biblioteca

Dijous 28

Programa específic

Dia d'acció de salut de les dones

MAIG

Dijous 28

De 9 a 17.30 h

Jornades tècniques i de reconeixement personal «No hi ha educació sense temps»

Inscripcions: fins el 21 de maig a <http://craelalluna.org/>

Lloc: Sala Pal·ladius

Organitza: Drecera

Divendres 29

De 9.30 a 14.30 h

Jornades tècniques i de reconeixement personal «No hi ha educació sense temps»

Inscripcions: fins el 21 de maig a <http://craelalluna.org/>

Lloc: Sala Pal·ladius

Organitza: Drecera

17 h

Agraïment tercera edició de la campanya de recollida d'aliments a les escoles!

Lloc: Plaça del Castell

Organitza: Cooperació i Solidaritat

18 h

Racó del Conte a càrrec de Contents Cantem Contes Cantant

Lloc: Biblioteca

Organitza: Biblioteca

Dissabte 30

De 10 a 21 h

Competició Físic Culturisme

Lloc: Sala Pal·ladius

Organitza: Federació Catalana de Físic Culturisme

Diumenge 31

De 18 a 21 h

Ball de la gent gran

Lloc: Sala Pal·ladius

Organitza: Associació de la Gent Gran

JUNY

Dilluns i dijous

De 18 a 20 h

Pista oberta de slot

Lloc: Antic ambulatori

Organitza: Associació de Modelistes de Pallejà

Dimarts 2

De 17 a 19 h

Sorteig llars d'infants

Lloc: Sala d'actes del Castell

Organitza: Ensenyament

Dijous 4

De 9.30 a 11 h

Grup de conversa en català

Lloc: Sala 6.1 del Castell

Organitza: Servei Local de Català



Diumenge 7

De 10 a 20 h

Mostra Bioemprenedors

Lloc: Centre Cívic Fontpineda

Organitza: Associació de Veïns de Fontpineda

JUNY

Dimarts 9

De 21.30 a 23 h

Taller d'adolescència

Lloc: Rambla Pau Casals, 6

Organitza: Ensenyament, AMPA
INS Pallejà i AMPA L'Oreig

Dijous 11

De 9.30 a 11 h

Grup de conversa en català

Lloc: Sala 6.1 del Castell

Organitza: Servei Local de Català

18 h

Bingo

Lloc: Casal de la Gent Gran

Organitza: Gent Gran

Divendres 12

17.30 h

Representació de teatre

Lloc: Sala Pal·ladius

Organitza: Drecera

Dissabte 13

De 10 a 14 h

Festa infantil i concert

Lloc: Sala Pal·ladius i plaça de la Llum

Organitza: Drecera

De 21.30 a 24.30 h

Ball de la gent gran

Lloc: Sala Pal·ladius

Organitza: Associació de la Gent Gran

Dimarts 16

De 20 a 22 h

Tallers per al canvi: «La comunicació no verbal»

Preu: 5 €

Lloc: Sala gran del Castell

Organitza: Igualtat

Dissabte 20

De 18 a 20 h

Concert del Cor Jove

Lloc: Sala d'actes del Castell

Organitza: Cor Jove Pau Casals

Dimarts 23

21 h

ARRIBADA DE LA FLAMA DEL CANIGÓ

21.30 h

ENCESA DE LA FOGUERA DE LES ENTITATS AMB LA FLAMA DEL CANIGÓ

De 22 a 1.30 h

REVEL·LA DE SANT JOAN

Lloc: Sala Pal·ladius

Organitza: Associació de la Gent Gran



JUNY

Dimarts 23

23 h

REVEL·LA DE SANT JOAN

Inscripcions: Hi haurà taules disponibles amb reserva
prèvia al Castell fins al dia 19 de juny

Lloc: Plaça del Castell

Organitza: Cultura

23.30 h

REVEL·LA DE SANT JOAN BALL, COCA I CAVA

Lloc: Parc Central

Organitza: Associació de Veïns de Fontpineda

Dissabte 27

De 17 a 3 h

VI Aniversari Peña Madridista de Pallejà

Lloc: Sala Pal·ladius

Organitza: Peña Madridista de Pallejà

Diumenge 28

De 16.30 a 20 h

Final del curs de ball

Lloc: Sala Pal·ladius

Organitza: Dance&Fitness Pallejà

JULIOL

Dilluns i dijous

De 18 a 20 h

Pista oberta de slot

Lloc: Antic ambulatori

Organitza: Associació de Modelistes de Pallejà

Dissabte 4

De 21 a 2 h

Pallejazz

Lloc: Parc de la Molinada

Diumenge 5

36a Cursa Pallejà – Cursa solidària:
part de la recaptació anirà a la Xarxa Solidària
d'Aliments de Pallejà

Inscripcions: A partir de l'1 de juny a

www.championchip.cat

Organitza: Club Atletisme Pallejà

Del divendres 10 al dilluns 13

PROGRAMA ESPECÍFIC FESTA MAJOR D'ESTIU

Diumenge 12

De 13 a 24 h

Festival

Lloc: Sala Pal·ladius

Organitza: Palmas y al

Compàs



Itinerari per a conèixer els orígens del parc de la Molinada

El proper dissabte 2 de maig està previst organitzar un itinerari cultural sobre els orígens del parc de la Molinada que comptarà amb la col·laboració del Museu Municipal de Pallejà. L'activitat, que es desenvoluparà d'11 a 13 h, s'emmarca dins el 9è cicle d'activitats als parcs, platges i rius metropolitans que organitza l'AMB en col·laboració amb els ajuntaments. Les persones interessades cal que formalitzin prèviament la inscripció trucant al 932 562 220 o enviant un correu electrònic a l'adreça activmuseuciencies@bcn.cat. ■

36a edició de la Cursa Pallejà

El proper dia 5 de juliol tornarà al municipi la Cursa Pallejà, que aquest any arribarà a la seva 36a edició. Com en anteriors ocasions, hi haurà recorreguts de 5 i 10 quilòmetres i també curses adaptades als infants. Les inscripcions s'hauran de fer a partir del dia 1 de juny a través del web www.clubatlestismepalleja.com. Part de la recaptació obtinguda es destinarà a la Xarxa Solidària d'Aliments. ■



Nous tallers per a afrontar canvis personals

La Regidoria d'Igualtat oferirà durant el mes de maig nous tallers i «píndoles per al canvi». Es tracta de sessions formatives que pretenen ajudar els participants a afrontar canvis i reptes personals. Els dies 12 de maig i 16 de juny es farà un taller sobre comunicació no verbal. El preu serà de 5 € per sessió. El dia 26 de maig s'oferiran dinàmiques de grup relacionades amb l'àmbit familiar. Per participar en els tallers i les «píndoles per al canvi» cal inscriure-s'hi prèviament. ■



X Botifarrada del Randy Motorclub Pallejà

El proper dia 17 de maig el Randy Motorclub Pallejà organitzarà la desena edició de la «botifarrada motera». La trobada es farà a les 10 h a la plaça del Castell. Durant el matí hi haurà activitats i jocs, una ruta turística en moto pels carrers del municipi i el sorteig de regals. El preu del tiquet, que inclourà botifarra i beguda, serà de 5 €. Les dones que vinguin conduint la seva moto rebran un detall de benvinguda. ■

APROVACIONS al PLE MUNICIPAL

PLE ORDINARI 26/03/2015

- Aprovació de la Massa Salarial del personal laboral, corresponent a l'exercici 2015
- Aprovació de l'adhesió a la pròrroga de l'acord marc de subministrament de gas natural destinat als ens locals de Catalunya i adjudicat pel Consorci Català pel Desenvolupament Local a l'empresa Endesa Energia, SAU
- Aprovació del reconeixement de compatibilitat de la funcionària interina d'aquest ajuntament Sra. C. C. A.
- Aprovació del reconeixement de compatibilitat del treballador laboral d'aquest ajuntament Sr. J. D. A. M.
- Aprovació dels preus contradictoris del «Projecte executiu del Nou Mercat Municipal situat entre els carrers Mercat, J. Molins Parera, Barcelona i Església»
- Aprovació inicial de les modificacions de crèdits del pressupost general prorrogat de l'Ajuntament de l'exercici 2015 números 03/2015 i 04/2015
- Aprovació del reconeixement extrajudicial de crèdits 01/2015 referit a factures d'exercicis anteriors presentades al registre de

factures amb posterioritat al 31.12.2014 i a operacions pendents d'aplicació al pressupost del 2014

- Aprovació del reconeixement extrajudicial de crèdits 02/2015 referit a factures d'exercicis anteriors corresponents a despeses de direcció lletrada de l'Ajuntament de Pallejà en apel·lació vers la sentència dictada en procediment abreujat 83/2012-A
- Moció de rebuig de la Llei de Seguretat Ciutadana
- Moció dels grups municipals d'Entesa per Pallejà i Partit Socialista de Catalunya per a difondre la llei contra l'homofòbia
- Moció dels grups municipals d'Entesa per Pallejà i Partit Socialista de Catalunya sobre el nou servei d'urgències de l'hospital de Bellvitge
- Moció dels grups municipals d'Entesa per Pallejà i Partit Socialista de Catalunya per a solidaritzar-se amb la lluita dels afectats per l'hepatitis C i donar suport a les mobilitzacions que s'estan duent a terme en defensa dels seus drets ■



Moltes gràcies, **Pallejà,**
per la vostra **solidaritat**

