

L'ADROC de Pallejà

BUTLLETÍ D'INFORMACIÓ MUNICIPAL

FEBRER 2015 NÚM. 84

Un millor vial d'accés entre el nucli urbà i Fontpineda

Properament s'iniciaran les obres de millora del carrer Ausiàs March, un dels més transitats del municipi





P.09

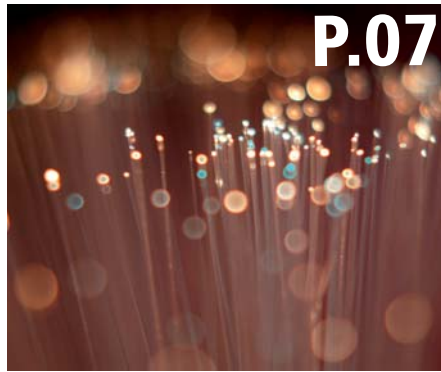
Inici del desplegament de la fibra òptica **P.07**

Suspensió del cobrament de plusvàlues en cas de dació en pagament **P.09**

Nova aposta del consistori per projectes d'inserció laboral **P.11**

Inaugurada la nova sala d'informàtica del Casal de la Gent Gran **P.17**

Arriba el Carnestoltes més participatiu de la comarca **P.22**



P.07



P.11

EDITA

Ajuntament de Pallejà
Carrer del Sol, núm. 1
Tel. 93 663 00 00
www.palleja.cat
palleja@palleja.cat

DISSENY I CONTINGUTS

Quid Comunicació, SL.

DIPÒSIT LEGAL

B-50936-2004
Publicació impresa
en paper ecològic



P.17



P.22

CONT@CTA AMB L'ALCALDE
www.palleja.cat

L'ALCALDE A UN CLIC

AJUNTAMENT

AJUNTAMENT DE PALLEJÀ 93 663 00 00

OFICINA MPAL DE FONTPINEDA 93 650 00 01
OFICINA GESTIÓ TRIBUTÀRIA 93 663 19 23
DEIXALLERIA 93 663 26 62
RÀDIO PALLEJÀ 93 663 39 15

CULTURA (CASTELL DE PALLEJÀ)

REGIDORIA DE CULTURA 93 663 22 55
BIBLIOTECA 93 663 18 87
SERVEI DE CATALÀ 93 663 22 55

IGUALTAT

REGIDORIA D'IGUALTAT 93 663 22 55

SOLIDARITAT I COOPERACIÓ

REGIDORIA DE SOLIDARITAT I COOPERACIÓ 93 663 00 00

SERVEIS SOCIALS I GENT GRAN

REGIDORIA DE SERVEIS SOCIALS 93 663 36 20
CASAL DE LA GENT GRAN 93 663 19 35
CENTRE DE DIA 93 663 23 88

JOVENTUT (LA MASOVERIA)

REGIDORIA DE JOVENTUT 93 663 22 55
PUNT D'INFORMACIÓ JUVENIL 93 663 41 63

ENSENYAMENT

REGIDORIA D'EDUCACIÓ 93 663 36 20
ESCOLA ÀNGEL GUIMERA 93 663 00 61
ESCOLA JACINT VERDAGUER 93 663 02 74
ESCOLA LA GARALDA 93 663 04 43
ESCOLA L'OREIG 93 650 00 87
IES PALLEJÀ 93 663 18 27
LLAR D'INFANTS MUNICIPAL L'ESPURNA 93 663 30 16
LLAR D'INFANTS MUNICIPAL LES ROVIERES 93 663 08 76
LLAR D'INFANTS BABIWEB (Fontpineda) 93 650 08 34
LLAR D'INFANTS LA LLUNA 93 663 15 63

ESPORTS (PAVELLÓ I PISCINA)

REGIDORIA D'ESPORTS 93 663 02 43
SERVEI MUNICIPAL D'ESPORTS 93 663 02 43

PROMOCIÓ ECONÒMICA

REGIDORIA DE PROMOCIÓ ECONÒMICA 93 663 15 40
SERVEI LOCAL D'OCCUPACIÓ 93 663 15 40

SANITAT

REGIDORIA DE SANITAT 93 663 36 20
AMBULATORI 93 663 06 67
Per demanar consulta 902 111 444
URGÈNCIES (Sant Andreu de la Barca) 93 635 66 51
Atenció les 24 h del dia, tots els dies de l'any 93 635 66 51
HOSPITAL DE MARTORELL 93 774 20 20

FARMÀCIES

FARMÀCIA BRAVO (Fontpineda) 93 688 07 48
FARMÀCIA GIBERT 93 663 01 25
FARMÀCIA HUGUET 93 663 03 49

SEGURETAT CIUTADANA

BOMBERS, EMERGÈNCIES I 112
MOSSOS D'ESQUADRA 93 663 01 02
POLICIA LOCAL 061
AMBULANCIA (URGÈNCIES) 061

TRANSPORTS

FERROCARRILS DE LA GENERALITAT 93 205 15 15
FONTPIBUS (Francisco Nocete) 93 783 48 74
SERVEI AUTOBUS (SOLER I SAURET) 93 632 51 33

ALTRES SERVEIS

PARROQUIA SANTA EULÀLIA 93 663 03 29

COMPANIES DE SERVEIS

CATALANA DE GAS Informació 902 200 850
Avaries 900 750 750
CORREUS 93 663 08 41
FECSA-ENHER 800 760 706
SERVEI AIGÜES Informació 900 710 710
Avaries 900 700 720
SERVEIS FUNERARIS INTEGRALS 902 230 238

Ismael Álvarez Alcalde de Pallejà



Amb els treballs als carrers Ausiàs March i Josep Maria de Segarra la trama urbana quedarà en bona part condicionada

Con los trabajos en las calles Ausiàs March y Josep Maria de Segarra la trama urbana quedará en buena parte acondicionada

Completando Pallejà

Las obras que se inician próximamente para la urbanización de las calles Ausiàs March y Josep Maria de Segarra tienen mucho de simbólico. Más allá de la mejora evidente para las numerosas personas que atraviesan diariamente estas vías, significa también **la adecuación definitiva de dos de las pocas calles de nuestra población que aún no habían sido debidamente urbanizadas**. Con estos trabajos podremos decir que la trama urbana de Pallejà quedará en buena parte acondicionada.

A pesar de la diferencia de magnitud, **podríamos comparar la significación de este hito con el soterramiento de las vías del tren o la reconversión de la N-II en vía urbana**. El rápido crecimiento de Pallejà, como el de tantos municipios de nuestro entorno, permitió pasar de ser un pueblo a ser una pequeña ciudad. Pero la velocidad a la que se produjo este hecho también nos dejó una herencia urbanística por resolver.

Durante los últimos años hemos conseguido reducir estos problemas e incluso hacerlos desaparecer. No ha sido una tarea sencilla. Pero a día de hoy **podemos enorgullicernos de haber resuelto muchos de los problemas de movilidad que nos afectaban** y de haber eliminado algunas de las principales fracturas que sufría nuestra trama urbana.

Es evidente que aún tenemos camino por recorrer, tanto como **el que nos marca nuestra ambición de disfrutar del mejor de los municipios posibles**. Pero ahora podemos sentir que nos encontramos, al menos, más cerca de esta meta. ■

Completant Pallejà

Les obres que s'inicien properament per a la urbanització dels carrers Ausiàs March i Josep Maria de Segarra tenen molt de simbòlic. Més enllà de la millora evident per a les nombroses persones que travessen diàriament aquestes vies, significa també **l'adequació definitiva de dos dels pocs carrers de la nostra població que encara no havien estat degudament urbanitzats**. Amb aquests treballs podrem dir que la trama urbana de Pallejà quedarà en bona part condicionada.

Tot i la diferència de magnitud, **podríem comparar la significació d'aquesta fita amb el soterrament de les vies del tren o la reconversió de la N-II en via urbana**. El ràpid creixement de Pallejà, com el de tants municipis del nostre entorn, va permetre passar de ser un poble a ser una petita ciutat. Però la velocitat amb què es va produir aquest fet també ens va deixar una herència urbanística per resoldre.

Al llarg dels darrers anys hem aconseguit reduir aquests problemes i, fins i tot, fer-los desaparèixer. No ha estat una tasca senzilla. Però a dia d'avui **podem enorgullir-nos d'haver resolt molts dels problemes de mobilitat que ens afectaven** i d'haver eliminat algunes de les principals fractures que patia la nostra trama urbana.

És evident que encara tenim camí per recórrer, tant com **el que ens marca la nostra ambició de gaudir del millor dels municipis possibles**. Però ara podem sentir que ens trobem, si més no, més a prop d'aquesta fita. ■

Properament començaran les obres de millora del vial d'accés a Fontpineda

El projecte pretén garantir la seguretat dels vehicles i vianants que diàriament utilitzen aquesta via per als seus desplaçaments



Durant aquest primer trimestre de l'any està previst que s'iniciïn les obres d'arranjament del carrer Ausiàs March en el tram comprès entre el vial d'accés al barri de Fontpineda i el passeig Josep Maria de Sagarra i els carrers Casanovas i Ferrer i Fontcoberta. El projecte es va aprovar a finals del mes d'octubre i compta amb el vist-i-plau de tots els residents afectats. Les obres no suposaran cap cost per al consistori atès que es finançaran íntegrament amb subvencions supramunicipals i està previst que tinguin una durada aproximada de quatre mesos.

Millora de la seguretat per a vehicles i vianants

El desenvolupament d'aquest projecte ha estat sempre una prioritat per a l'actual equip de govern. El carrer Ausiàs March és un dels pocs vials que encara queden per urbanitzar al municipi i un dels més transitats, tenint en compte que és la carretera principal que uneix Fontpineda amb el nucli urbà i la Magina. Actualment no disposa de voreres en certs trams i les que existeixen no tenen les condicions

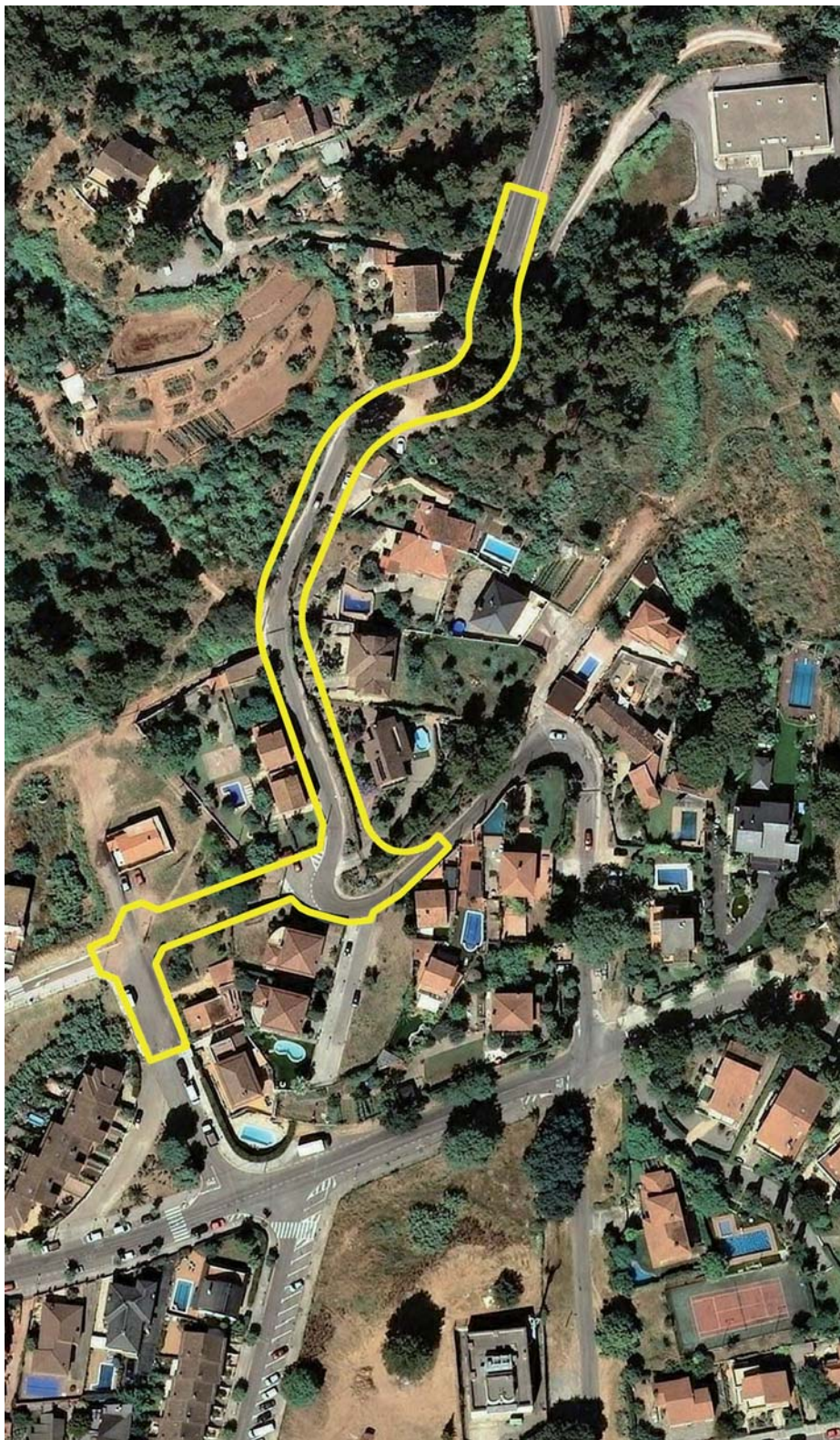
necessàries per a garantir el pas dels vianants. L'asfalt es troba també molt deteriorat per causa del gran volum de vehicles que circulen diàriament per aquesta via. L'objectiu del consistori és millorar la seguretat a la zona donant continuïtat a les millores que ja s'havien realitzat en una primera fase en aquest vial d'accés al barri de Fontpineda. ■

Les obres no suposaran cap cost per al consistori i està previst que tinguin una durada aproximada de quatre mesos



El projecte preveu una transformació integral del carrer Ausiàs March

Les obres consistiran en la construcció de voreres, l'ampliació de la calçada, el soterrament dels serveis i la instal·lació de nou mobiliari urbà



Els treballs d'arranjament del carrer Ausiàs March suposaran una reforma total d'aquest vial. El projecte preveu renovar les caixes del ferm i l'asfaltat així com el soterrament dels serveis. També inclou l'ampliació de la calçada i la construcció de voreres a banda i banda de la carretera amb la intenció de garantir la seguretat dels vianants. Finalment, es restituirà la senyalització horitzontal i vertical i s'hi instal·larà nou mobiliari urbà, concretament fanals, bancs i papereres.

Està previst ampliar la cruïlla que connectarà el carrer Ausiàs March amb el carrer Casanovas i Ferrer amb la intenció d'afavorir la mobilitat del trànsit rodat

Paral·lelament a aquesta transformació, està previst ampliar la cruïlla que connectarà el carrer Ausiàs March amb el carrer Casanovas i Ferrer amb la intenció d'afavorir la mobilitat del trànsit rodat. També es pretén urbanitzar el tram d'aquest vial comprès entre els carrers Ausiàs March i Fontcoberta.

Canvis en el sentit de circulació

El projecte preveu alguns canvis per als conductors un cop estiguin enllestides les obres: el passeig Josep Maria de Sagarra només podrà ser utilitzat de pujada, mentre que la baixada de Fontpineda al nucli urbà es farà pel nou tram del carrer Casanovas i Ferrer. El carrer Ausiàs March mantindrà els dos sentits de circulació.

Durant el temps que durin els treballs d'arranjament de la zona es preveu que es puguin produir alguns talls puntuals o totals de la circulació, dels quals el consistori anirà informant puntualment. En aquests casos es recomana als vehicles que utilitzin, com a via alternativa, la carretera de la Palma. **■**

Compromís amb la lluita contra la pobresa energètica

Les administracions locals volen ajudar les famílies que no poden fer front al pagament dels subministraments bàsics

L'Ajuntament de Pallejà i la resta d'administracions locals de l'Àrea Metropolitana de Barcelona (AMB) han impulsat el programa metropolità de mesures contra la pobresa energètica. Es tracta d'una sèrie d'accions que es duran a terme amb l'objectiu d'ajudar les famílies que, per la seva situació econòmica, no poden fer front al pagament de l'electricitat, el gas i l'aigua. El programa pretén aconseguir que es prohibeixi la desconexió d'aquests subministraments bàsics en determinats períodes considerats crítics. També vol garantir que els ciutadans més vulnerables es puguin acollir a una tarifació social, en funció dels seus ingressos, que

els permeti fer front a aquestes despeses. L'AMB ha dotat econòmicament

aquest programa metropolità amb 5 milions d'euros. ■

El programa metropolità pretén que els ciutadans més vulnerables es puguin acollir a una tarifació social per a fer front a aquestes despeses



Millores en la senyalització de la zona industrial

El polígon disposa de nous cartells informatius i carrerers que faciliten als usuaris la localització de qualsevol direcció

En les darreres setmanes s'han realitzat una sèrie d'actuacions per a millorar la senyalització en el polígon industrial de Pallejà. Els treballs han consistit en la instal·lació de nous cartells informatius amb el nom de la via en el carrer Tecnologia

i l'avinguda de la Ribera, on també s'ha aprofitat per a renovar la senyalització horitzontal. En tres punts diferents de la zona industrial s'ha incorporat un carrerer per a facilitar als usuaris la informació necessària per a trobar qualsevol direcció. Totes aquestes millores s'han realitzat gràcies a una subvenció de l'Àrea Metropolitana de Barcelona.

Pallejà dona la benvinguda als visitants

Coincidint amb aquestes actuacions, s'han instal·lat dos plafons que donen la benvinguda als visitants i que es troben en les dues rotondes d'accés al municipi des de Sant Vicenç dels Horts i des de Sant Andreu de la Barca. ■



Nova ordenació del carrer del Pla de l'Olivella

En la línia de les millores que s'han dut a terme en la zona industrial, també s'han realitzat alguns canvis en l'ordenació del carrer del Pla de l'Olivella. Els treballs han permès augmentar la seguretat dels vehicles, que ara disposen de dos carrils de circulació. Al mateix temps, s'ha intentat mantenir el màxim d'estacionament possible per a no perjudicar els usuaris de la zona. ■



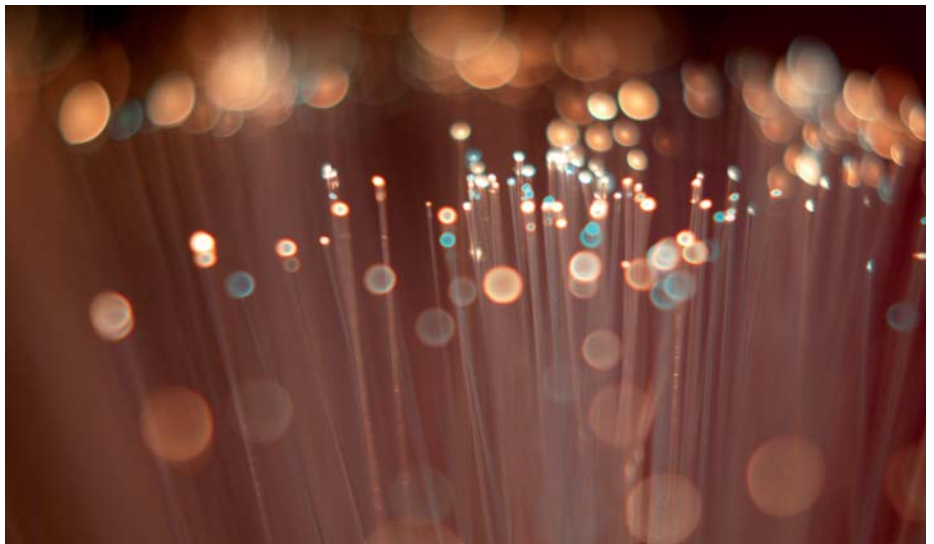
La fibra òptica arribarà a totes les llars del municipi

Des de l'Ajuntament es treballa perquè aquest nou servei es desplegui, en una segona fase, a les zones industrials

La companyia Telefónica de España té previst començar el desplegament gradual de la seva xarxa de fibra òptica al municipi durant el primer semestre de l'any. Es tracta d'un nou servei que permetrà als usuaris navegar per Internet a una velocitat superior a l'ADSL. La fibra òptica arribarà pràcticament a tot el municipi, incloent-hi el nucli urbà i els barris de la Magina i Fontpineda. Només en quedaran exclosos els polígons industrials, tot i que des de l'Ajuntament es treballa en l'elaboració d'un projecte que permeti a la companyia privada, en una segona fase, desplegar la xarxa de fibra òptica a les zones industrials.

El desplegament no suposarà cap cost per al ciutadà

Els treballs de desplegament de la fibra òptica aniran a càrrec de la companyia privada Telefónica de España i no suposaran cap cost ni per al ciutadà ni per al consistori. La intenció de l'empresa és fer ús de les canalitzacions existents per tal d'evitar obres a la via pública que, en



La fibra òptica arribarà pràcticament a tot el municipi, incloent-hi el nucli urbà i els barris de la Magina i Fontpineda

cas de ser necessàries, serien molt puntuals. En els edificis en què no estigui prevista la instal·lació d'aquesta nova tecnologia, el cablejat es passarà per la façana, sempre i quan la comunitat de propietaris hi hagi donat el seu vistiplau. Tot i l'anunci de Telefónica de reduir

en un 35 % la seva inversió en fibra òptica si se li imposa l'obligació de compartir la xarxa amb la resta d'operadors del mercat, l'Ajuntament ha aconseguit que la companyia mantingui el seu compromís de fer el desplegament al municipi durant el primer semestre de l'any. ■



ICALMO ABOGADOS

ICALMO ABOGADOS SLP
Av. Generalitat nº 55-61 local 2
08780 Pallemà (Barcelona)
Tel. 93 611 02 00 · Fax: 93 611 00 81
administracio@icalmoabogados.com
www.icalmoabogados.com

Despacho de abogados que le ayudará y asesorará de forma integral ante cualquier duda, cuestión o problema que se le pueda presentar en su vida diaria y cotidiana, ofreciéndole soluciones desde un análisis y estudio completo de la situación.

Especialistas en Derecho:

Civil (familia, contratos, reclamaciones), Bancario y Financiero (Mala Praxis Bancaria), Mercantil, Administrativo, Penal, Laboral, Extranjería.

Asesoramiento y gestión integral de autónomos y empresas: consultoría, asesoría, gestoría.

Administración integral de Comunidades de Propietarios.

Resolución alternativa de conflictos: Mediación y Arbitraje.

Cloenda dels cursos de formació ocupacional

Una cinquantena d'alumnes s'han beneficiat d'aquestes accions formatives que volen facilitar la inserció laboral de persones en situació d'atur

El passat 18 de desembre es va celebrar l'acte de lliurament de diplomes dels cursos de formació ocupacional organitzats des de l'Àrea de Desenvolupament Econòmic Local. Durant el darrer trimestre de l'any 2014, un total de 50 alumnes van rebre formació d'anglès, iniciació a l'Excel, «Excel taules dinàmiques», «SAP Introducció» i «SAP Compres i Logística». Aquestes accions formati-

ves, totalment subvencionades per l'Ajuntament de Pallejà, s'ofereixen amb la intenció de millorar les competències

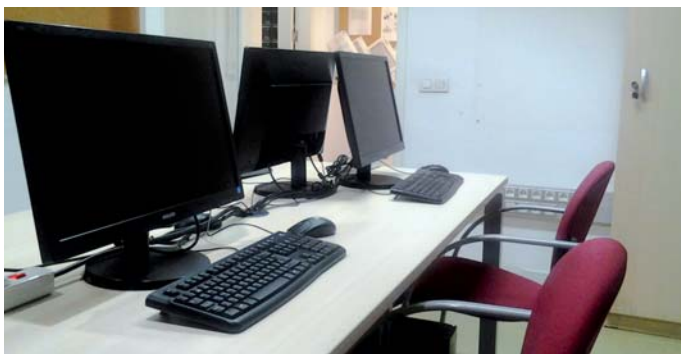
professionals i facilitar la integració en el mercat de treball de persones en situació d'atur. ■



Nova oferta formativa per a persones en situació d'atur

Els nous cursos estan subvencionats pel Servei d'Ocupació de Catalunya i el Fons Social Europeu

L'Ajuntament de Pallejà posa en marxa noves accions formatives adreçades a persones del municipi que es trobin en situació d'atur. Es tracta de cursos totalment subvencionats i finançats pel Servei d'Ocupació de Catalunya i el Fons Social Europeu. El primer, que comença aquest mes de febrer, és un curs de neteja de superfícies i mobiliari en edificis i locals que tindrà una durada de tres mesos i preveu la realització de pràctiques en centres de treball. A partir del mes de maig s'iniciaran cursos d'activitats auxiliars de magatzem, atenció socio sanitària de persones dependents en institucions socials i l'especialitat modulada d'anglès d'atenció al públic. Un cop finalitzada la formació els alumnes rebran un certificat de professionalitat. ■



Nou agent d'ocupació i desenvolupament local

El tècnic municipal treballarà per millorar la inserció laboral de les persones que es troben en situació d'atur



La Generalitat ha atorgat a l'Ajuntament de Pallejà una subvenció per a contractar durant tot un any un agent d'ocupació i desenvolupament local. Entre altres tasques, el nou tècnic treballarà en el foment de l'ocupació i la creació de llocs de feina, en la promoció del teixit empresarial local i en l'atenció a les persones atura-

La contractació d'aquest agent d'ocupació ha de permetre potenciar la col·laboració amb altres ens municipals

des. La seva contractació també ha de permetre potenciar la col·laboració amb altres ens municipals per tal de realitzar de forma conjunta programes i projectes ocupacionals que ajudin a reduir la taxa d'atur al municipi. ■

L'Ajuntament suspèn el cobrament de plusvàlues en casos de dació en pagament

El consistori ha aprovat les ordenances fiscals per a l'exercici 2015, que també inclouen bonificacions en l'IBI i en la taxa de residus

El consistori pallesanenc ha aprovat l'exempció de pagar l'impost sobre l'increment del valor dels terrenys de naturalesa urbana, la plusvàlua, en aquells casos en què les famílies hagin saldat el deute hipotecari amb la seva entitat bancària a través d'una dació en pagament. Aquesta mesura s'amplia també a aquelles situacions en què la transmissió de l'habitatge s'hagi fet per via notarial o judicial, sempre i quan es tracti de l'habitatge habitual. En tots els casos, és necessari que els interessats es posin en contacte amb l'Oficina de Gestió Tributària (ORGT).

Bonificacions en l'IBI i en la taxa de residus

Les ordenances fiscals d'aquest 2015 també preveuen novetats respecte a les bonificacions. Els ciutadans que instal·lin sistemes d'aprofitament tèrmic o elèctric en el seu habitatge es continuaran beneficiant d'una reducció del 50% de l'IBI però, a diferència del que passava fins

ara, aquest avantatge es limitarà només a tres períodes de pagament. També hi haurà un descompte del 20% en la taxa de residus per a aquells contribuents que gestionin la seva pròpia fracció orgànica i formin part de la xarxa de compostatge casolà reconeguda pel consistori. ■

S'aplicarà un descompte del 20% en la taxa de residus a aquells contribuents que gestionin la seva pròpia fracció orgànica



Altres bonificacions vigents:

- **Impost de Béns Immobles:** bonificació de fins a 225 € per a famílies nombroses, que no podrà superar el 90% del cost de la quota
- **Impost Vehicles de Tracció Mecànica:** bonificació del 100% en cas de vehicles històrics i d'un 75% per a vehicles elèctrics o híbrids
- **Plusvàlua:** bonificació del 95% en casos de transmissió de l'habitatge habitual per causa de mort
- **Taxa d'ús d'equipaments municipals:** exempció de pagament per a col·lectius, organitzacions polítiques i entitats
- **Taxa de residus:** bonificació de fins al 100% per motius de capacitat econòmica i descomptes del 10 al 15% segons les aportacions realitzades a la deixalleria municipal

Pallejà finalitza l'any amb la taxa d'atur més baixa dels darrers quatre anys

El mes de desembre va acabar amb un percentatge d'aturats del 12,5% de la població activa



Segons les dades d'ocupació del mes de desembre fetes públiques per l'Observatori Comarcal del Baix Llobregat, Pallejà va finalitzar l'any 2014 amb una taxa d'atur del 12,5%, la més baixa des de l'inici de la legislatura. Es tracta d'una xifra quatre dècimes inferior al percentatge del mes de novembre, que va ser del 12,9% i que es troba un punt per sota de la taxa d'atur corresponent al desembre del 2013. En xifres ab-

solutes, un total de 23 persones van trobar feina al mes de desembre, la qual cosa situa en 741 el nombre d'aturats. ■

En xifres absolutes, un total de 23 persones van trobar feina al mes de desembre, la qual cosa situa en 741 el nombre d'aturats

Nova convocatòria del programa comarcal «Joves per l'Ocupació»

La iniciativa pretén facilitar als nois i noies la seva incorporació al mercat de treball alhora que amplien la seva formació

L'Ajuntament de Pallejà col·labora, un any més, amb el Consell Comarcal del Baix Llobregat en la posada en marxa d'un programa d'inserció laboral per a joves de la comarca. La iniciativa està adreçada a nois i noies

de 16 a 24 anys que no disposin de la titulació de graduat en ESO i que estiguin interessats a aprendre un ofici. L'objectiu és facilitar la seva incorporació al mercat de treball alhora que amplien els seus coneixements.

La iniciativa està adreçada a nois i noies de 16 a 24 anys que no disposin de la titulació de graduat en ESO i estiguin interessats a aprendre un ofici



Una àmplia oferta formativa

Els participants tenen la possibilitat d'especialitzar-se en activitats auxiliars de magatzem, mantenidor/a integral, auxiliar de cuina i cambrer/a, telemàrqueting i gestió de clients a través de xarxes i dependent/a. El programa combina accions d'orientació i seguiment individualitzat, formació i adquisició d'experiència professional en empreses. Els joves interessats han de formalitzar la inscripció a La Molinada. ■

Es consolida la segona Mostra de Bioemprenedors a Fontpineda

La iniciativa va comptar amb tallers, teràpies alternatives i més de 45 parades de productes ecològics, consum responsable i artesanía

El passat mes de desembre el Centre Cívic de Fontpineda va acollir la segona edició de la Mostra de Bioemprenedors, una iniciativa que va sorgir com un punt de trobada per a totes aquelles persones que es dediquen de manera professional a treballar en el camp del benestar personal i de l'entorn.

Un èxit d'expositors i de públic

La fira va comptar amb més de 45 parades de productes ecològics, consum responsable i artesanía, i amb una gran afluència de visitants. Durant tota la jornada



nada es van organitzar un total de 16 activitats, entre les quals no van faltar tallers d'elaboració de coixinets aromà-

tics, de reciclatge i maquillatge i d'expressió artística, a més de xerrades i sessions gratuïtes de teràpies alternatives. ■

El consistori continua apostant per projectes d'inserció laboral

Un total de 45 persones es beneficiaran de la posada en marxa de dos programes que intenten facilitar la incorporació dels aturats al mercat de treball

L'Ajuntament de Pallejà ha signat convenis de col·laboració amb dues cooperatives especialitzades en orientació professional per a posar en marxa dos programes d'acompanyament social i laboral que estaran finançats amb fons municipals. L'acord ha estat promogut per les regidories de Serveis Socials i Promoció Econòmica, que han fet una aposta important per intentar reduir l'atur al municipi així com l'impacte que la crisi econòmica està tenint directament sobre les famílies amb menys recursos. El primer projecte, que durà a terme Drecera SCCL, està adreçat a 15 nois i noies de 16 a 24 anys



que estiguin en situació d'atur. Entre les accions a desenvolupar es preveu oferir formació sobre la utilització de noves tecnologies de la informació i la comunicació així com realitzar un acompanyament d'aquest col·lectiu en la seva incorporació al mercat de treball.

L'acord amb dues cooperatives permetrà desenvolupar dos programes d'acompanyament social i laboral finançats amb fons municipals



Un programa d'inserció laboral per a més grans de 24 anys

El consistori també ha signat un segon conveni amb Insercoop SCCL que posarà en marxa un programa adreçat a una trentena de persones més grans de 24 anys que estiguin en situació d'atur i

patint dificultats socioeconòmiques. En aquest cas, la intenció és proporcionar als participants eines per a ajudar-los a incorporar-se en el mercat de treball així com optimitzar les seves capacitats per a mantenir la feina i consolidar-la. ■

El servei de formació de l'Ajuntament aconsegueix novament un segell de qualitat

Aquesta distinció permet al consistori optar a les polítiques actives d'ocupació que promou el SOC



Un any més, el servei de formació de l'Àrea de Desenvolupament Econòmic Local ha obtingut el certificat ISO 2001:2008, que atorga l'empresa Bureau Veritas. Es tracta d'un segell de qualitat que garanteix la qualitat en la prestació del servei així com un bon nivell de satisfacció dels usuaris. Aquesta distinció permet a

La distinció garanteix la qualitat del servei que s'ofereix així com un bon nivell de satisfacció dels usuaris

l'Ajuntament de Pallejà optar als projectes formatius que desenvolupa el Servei d'Ocupació de Catalunya. ■

Acord per a dinamitzar l'activitat comercial al municipi

L'Ajuntament i l'Associació Comerç Pallejà han signat un conveni per a realitzar accions conjuntes que ajudin a promocionar el comerç de proximitat

L'alcalde de Pallejà, Ismael Álvarez, i la presidenta de l'Associació Comerç Pallejà, Mercè Gutiérrez, van signar un conveni de col·laboració amb la intenció de potenciar la dinamització comercial al municipi. Es tractava d'un acord que es formalitza un cop a l'any amb la voluntat d'incentivar els ciutadans per tal que decideixin fer les seves compres als comerços de proximitat. Des del consistori es considera que, en l'actual context econòmic, les accions de promoció del comerç local són importants no només per al bon funcionament dels mateixos establiments sinó perquè poden ser generadores de llocs de treball. ■



L'acord vol incentivar els ciutadans per tal que decideixin fer les seves compres als comerços de proximitat

Nous horaris del Servei Municipal de Consum

El passat mes de gener es van realitzar alguns canvis en els horaris de determinats serveis municipals amb la intenció de millorar l'atenció que ofereixen al ciutadà: actualment, per exemple, el dia d'atenció al públic del Servei Municipal de Consum passa a ser els dijous de 10 a 14 h i de 16 a 19 h. Els usuaris hi poden accedir, com fins ara, a les dependències de l'Ajuntament de Pallejà. ■



La Policia Local incorpora el servei de gossos ensinistrats

La mesura preveu millorar l'eficiència policial en accions preventives relacionades amb la seguretat ciutadana

Els gossos seran conduïts per dos agents que han realitzat un curs de guies canins policials

La Policia Local de Pallejà incorpora gossos ensinistrats que reforçaran l'actuació dels agents en situacions relacionades amb la seguretat ciutadana i amb la prevenció i detecció de drogues. La intenció és que participin en accions preventives que hagin estat planificades prèviament. Els gossos seran conduïts per dos agents del cos que han rebut un curs de guies canins policials. ■

El programa «Pallejà Contracta», un exemple per a la resta de municipis

La iniciativa ha estat una de les seleccionades com a experiència innovadora gestionada per un govern local

La Federació de Municipis de Catalunya ha inclòs el programa «Pallejà Contracta» com una de les iniciatives que formen part del Banc de Bones Pràctiques dels governs locals, un servei elaborat amb la intenció de difondre experiències innovadores de gestió municipal. Durant l'any 2014 es van seleccionar una setantena de pràctiques de diferents àmbits entre les quals hi ha el programa «Pallejà Contracta», que es va posar en marxa amb la intenció d'incrementar la inserció laboral al municipi i donar suport a les empreses i comerços en el procés de contracta-



ció de personal. El Banc de Bones Pràctiques dels governs locals està impulsat per la Federació de Municipis, la Fundació Carles Pi i Sunyer d'estudis autonòmics i locals i els ajuntaments de municipis de Catalunya de més de deu mil habitants. ■

El programa «Pallejà Contracta» es va posar en marxa amb la intenció d'incrementar la inserció laboral al municipi

Conveni entre ajuntaments per a millorar l'ocupació al territori

L'acord pretén posar en marxa un servei de prospecció d'empreses que facilitarà als ciutadans la recerca de feina

Els ajuntaments de Pallejà, Sant Vicenç dels Horts, Santa Coloma de Cervelló, Torrelles de Cervelló, la Palma i Vallirana han signat un conveni de col·laboració per a posar en marxa un nou servei de prospecció d'empreses ubicades als polígons industrials. Amb aquest acord, els ajuntaments signants s'han compromès a donar a conèixer a la resta de municipis les ofertes de feina que s'hagin detectat durant el treball de prospecció i que no es puguin cobrir amb veïns i veïnes del poble. El conveni també preveu informar de les peticions d'espais industrials que hagin formulat em-

preses interessades a invertir al territori i que no puguin ser cobertes pel mateix municipi. La intenció és facilitar als

ciutadans la recerca d'ofertes de treball i, alhora, fomentar l'activitat econòmica i empresarial del territori. ■



Continua el procés d'asfaltat als carrers més transitats de Fontpineda

Les obres pretenen reparar les vies més deteriorades del barri amb la intenció de millorar la seguretat a la zona

Durant el mes de desembre es van posar en marxa uns treballs de manteniment als carrers de Fontpineda amb la intenció de millorar la seguretat de la zona per als vehicles que hi circulen diàriament. La primera actuació ha estat a la via Pallejà en el seu tram des de l'entrada per la Palma al creuament de la via Pau Casals amb la de Carles Riba. El que s'ha fet és arranjat el paviment en mal estat d'aquest carrer, que és un dels més transitats del barri. ■



Soterrament dels serveis a la via Internacional

Les obres permeten també la reparació de la vorera en el tram comprès entre les vies Alegria i Pallejà



El passat mes de desembre es van iniciar uns treballs de soterrament de les línies elèctriques en la zona de la via Internacional, just davant del Centre Cívic de Fontpineda. Les obres suposen també l'arranjament de la vorera en el tram comprès entre les vies Alegria i Pallejà. El projecte preveu aixecar-ne la vorera, anivellar-la i renovar-hi els panots, soterrar els ser-

La intenció és que les obres s'enllesteixin durant aquest mes de febrer

veis i instal·lar-hi nou fanals nous. La intenció és que les obres s'enllesteixin durant aquest mes de febrer. ■

Noves accions de neteja forestal

Durant el passat mes de novembre es van dur a terme algunes actuacions de neteja de boscos a Fontpineda amb la intenció d'evitar que es pugui originar algun incendi forestal. Els primers treballs es van realitzar a la carretera de Fontpineda en tot el seu recorregut fins al nucli urbà. També s'ha fet el manteniment de la franja de protecció contra incendis ubicada en les zones de la via Farigola amb les vies Pallejà i Maria. ■





Milliores a la sala d'actes del Castell

Durant el mes de desembre es van realitzar uns treballs de manteniment a la sala d'actes del Castell amb la intenció de millorar l'espai i adaptar-lo al seu ús. El que s'hi ha fet és arranjat l'escenari i el banc de fusta ubicat en un lateral i substituir la tarima del pati de butaques per un terra de parquet més adient per a aquest equipament. ■

Treballs a l'escola La Garalda per a evitar l'acumulació d'aigua

La millora del sistema de drenatge del pati soluciona les molèsties que ocasionava la pluja a la porta de la ronda Santa Eulàlia

En les darreres setmanes s'han realitzat uns treballs de manteniment al pati de l'escola La Garalda amb la intenció d'evitar l'acumulació d'aigua a la porta de la ronda Santa Eulàlia en cas de pluges intenses. El que s'hi ha fet és

millorar el drenatge del mur i instal·lar-hi una nova reixa connectada al clavegueram general que permet que l'aigua marxi de forma subterrània. ■

S'ha instal·lat una nova reixa connectada al clavegueram general que permet que l'aigua marxi de forma subterrània



Més seguretat als parcs infantils

Darrerament s'han dut a terme uns treballs de manteniment que es preveu ampliar a la resta d'espais de joc del municipi

El consistori ha realitzat una sèrie d'actuacions en els parcs infantils del carrer Joan Maragall, la plaça Doctor Modrego, el carrer Murillo i la plaça Anselm Clavé. El que s'hi ha fet és instal·lar-hi un terra de cautxú amb la intenció de garantir la seguretat dels nens i nenes que diàriament utilitzen aquests espais de joc. També s'han realitzat algunes millores en el parc de l'Ajuntament, on s'ha canviat el paviment de sauló per graveta, que esmorteix més les possibles caigudes dels infants. En el parc de la Riera del Mig, a més de substituir també el paviment, s'ha eliminat el pendent existent. La voluntat del consistori és instal·lar terra de cautxú a la resta de parcs del municipi durant aquest 2015. ■

En el parc de l'Ajuntament s'ha canviat el paviment de sauló per graveta, que esmorteix més la possible caiguda dels infants



Més de 44.000 visites a la biblioteca durant l'any 2014

Les xifres de l'equipament mostren un lleuger increment dels usos dels serveis de préstec i de Wi-Fi

La Biblioteca de Pallejà fa un balanç positiu de l'any 2014, que va tancar el mes de desembre amb un total de 44.290 visites, convertint-se així en un dels equipaments municipals més utilitzats pels ciutadans. S'hi van fer un total de 408 carnets, la qual cosa situa la xifra de socis en 5.565. Del nombre total de visites que la biblioteca va tenir durant l'any passat es desprèn un lleuger increment dels usos dels serveis de préstec i de Wi-Fi; en canvi, va disminuir la utilització del servei d'Internet a través dels ordinadors ubicats en aquest equipament.



Durant l'any 2014 s'hi van fer un total de 408 carnets, la qual cosa situa la xifra de socis en 5.565

Una àmplia oferta d'activitats

Durant el 2014 l'equipament va organit-

Dades any 2014:

Visites	44.290
Usos del servei d'Internet	2.922
Usos del servei de Wi-Fi	2.763

Usos del servei de préstec	7.409
Préstecs	28.162
Nous carnets	408

zar un total de 130 activitats adreçades tant a infants com a un públic adult. Prop de 4.200 persones van participar en les diferents propostes de la biblioteca, entre

les quals no van faltar l'Hora del Conte, els clubs de lectura, tallers, grups de conversa, visites escolars i concursos literaris, entre d'altres. ■

Condemna unànime de la comunitat educativa contra l'incivisme

El Consell Escolar Municipal ha reiterat el seu rebuig als actes vandàlics ocasionats en alguns centres educatius del municipi

La comunitat educativa va aprofitar la darrera reunió del Consell Escolar Municipal, que es va celebrar el passat dia 13 de gener, per a mostrar la seva condemna unànime contra l'incivisme i, més concretament, contra els reiterats actes vandàlics que s'han ocasionat darrerament en alguns centres educatius del municipi. El Consell Escolar Municipal és un òrgan format per representants de l'Ajuntament, els partits polí-

tics, les AMPA i els directors de les escoles, l'institut i les llars d'infants. Per la seva banda, el consistori, en col·laboració amb

la Policia Local i els Mossos d'Esquadra, ha reforçat les mesures de vigilància i seguretat en els centres educatius. ■



L'Ajuntament ha reforçat les mesures de vigilància i seguretat en els centres educatius

Nova sala d'informàtica per a la gent gran

La renovació d'aquest equipament s'ha finançat amb una donació de l'Obra Social "la Caixa" que s'ha destinat a un projecte d'alfabetització digital

Els usuaris del Casal de la Gent Gran han estrenat, aquest mes de gener, una nova sala d'informàtica. Els canvis en l'equipament han

consistit en una renovació del mobiliari i dels ordinadors amb la intenció de millorar la qualitat del servei que s'ofereix al ciutadà. Això ha estat possible

gràcies a l'Obra Social "la Caixa", que el passat mes d'octubre va fer una donació de 9.527 euros que s'han destinat a un projecte d'alfabetització digital que la Regidoria de Serveis Socials va posar en marxa amb la col·laboració de l'Associació de la Gent Gran.



Els canvis en la sala d'informàtica han consistit en una renovació del mobiliari i dels ordinadors

Els tallers d'informàtica que s'imparteixen al Casal formen part del programa d'envelliment actiu i actualment són una de les activitats amb més demanda al municipi. ■

Portes obertes als centres educatius

Les sessions informatives ofereixen a les famílies la possibilitat de conèixer les instal·lacions i el projecte de l'escola



Els centres educatius del municipi organitzen unes jornades de portes obertes per tal que les famílies puguin visitar les seves instal·lacions i conèixer el seu projecte educatiu abans de formalitzar la preinscripció per al curs 2015-2016. S'oferiran una sèrie de sessions informatives que

començaran el 16 de febrer i s'allargaran fins a principis del mes de març en el cas dels centres en els quals s'imparteix el segon cicle d'educació infantil, primària i secundària obligatòria. En el cas de les llars d'infants municipals, les jornades de portes obertes se celebraran al mes d'abril. ■

Dates i horaris:

- **Escola La Garalda:** dia 16/02 a les 15 h
- **Escola Jacint Verdaguer:** dia 17/02 a les 17 h
- **Escola Àngel Guimerà:** dia 18/02 a les 17 h
- **Institut de Pallejà:** dia 25/02 a les 17 h
- **Escola L'Oreig:** dia 07/03 a les 10 h
- **Llar d'Infants Municipal Les Rovires:** dia 14/04 a les 17.30 h
- **Llar d'Infants Municipal L'Espurna:** dia 16/04 a les 17.30 h

La solidaritat pallejanenca aconseguix recaptar prop de 7.000 euros per a *La Marató*

La tómbola va tornar a protagonitzar un cap de setmana en el qual es van recollir diners per a la investigació de les malalties del cor

Els pallejanencs i pallejanenques van tornar a mostrar el seu esperit més solidari participant en els actes que es van organitzar a Pallejà en suport a *La Marató* de TV3, que va dedicar la seva darrera edició a recaptar diners per a lluitar contra les malalties cardiovasculars. En total, es van recollir 6.986,81 euros. La tómbola solidària va tornar a comptar amb la col·laboració de comerços, entitats, empreses i particulars que van cedir objectes i regals per tal d'oferir-los com a premi amb la compra de paperetes. La Sala Pal·ladius també va acollir altres activitats que van comptar amb la implicació d'entitats i col·lectius locals, com el ball en línia de la gent gran, el grup de break dance, els Bastoners, la Colla Geganterera, la Colla

Castellera, l'Agrupació Gratallops, Ruachamba, Palmas y al Compás, l'AMPA i la llar d'infants Les Rovires, el Taller Municipal de Música i Geafe.

La Sala Pal·ladius va acollir un seguit d'activitats que van comptar amb la implicació d'entitats i col·lectius locals

Tots amb la 23a edició de *La Marató*

Hi van col·laborar, fent aportacions, el Club Plus 55 de Fontpineda, els alumnes de l'escola L'Oreig i Entresòl produccions, que va cedir un euro de cada



entrada que es va vendre per assistir a la representació de l'obra de teatre *La iaia*, de Roger Peña. Des de l'Ajuntament es vol agrair la feina dels voluntaris així com la col·laboració de les entitats esportives Futbol Club Pallejà i Disport Futbol Club, que, de forma totalment desinteressada, van recaptar diners per a la investigació de les malalties del cor. ■

Empreses i comerços col·laboradors:

| A&H INTERIORISME
| ADMINISTRACIÓ LOTERIES Nº 1 ROSA XANCÓ
| AIGÜES BARCELONA
| AL TEU GUST
| ANTENAS DIGISAT
| ART I PAPER
| ASSOCIACIÓ COMERÇ PALLEJÀ
| ASSOCIACIÓ COMERÇ RAMBLA PAU CASALS
| BABIWEB
| BANCSABADELL
| BAR EXTREMADURA
| BAR HERMANOS DEL MORAL
| BAR JUVENTUD
| BLANC I NET
| BON ÀREA
| BON PREU
| CAFETERIA SANT JOSEP
| CARO CAÑELLAS ESPAI FOTOGRAFIC
| CELECTRIC IBERIA SA
| CENTRE CLERC
| CENTRE ESTUDIS JOVI
| CENTRE IOGA NAMASTÉ
| CHARTER
| CEMENTS MOLINS INDUSTRIAL, S.A.U
| CLÍNICA DENTAL DRS LÓPEZ
| CLÍNICA DENTAL SENDRA
| CLINICA VETERINARIA CAPDEVILA
| CONDIS- CARRER SANT ISIDRE
| COSIR DESCOSIR SCP
| CREIXER JUNTS
| CUINA DE CASA MASSANA
| DANCE&FITNESSPALLEJA
| DE L'HORT A TAULA

| DIBA MOBILIARI
| DOLORES GALAN MORALES
| DPAC, SL. OBRES, REFORMES I REHABILITACIONS
| EDICIONES FARMAVET
| EL CELLERET
| EXCAVACIONES SANCHEZ
| ESPAI 80 CB
| ESTÈTICA GORETTI
| EUREST COLECTIVIDADES (COMPASS GROUP)
| EXTREMERG PRODUCCION
| FARMACIA BRAVO
| FARMACIA HUGUET
| FERRETERIA NAVAS
| FERRETERIA VIDAL
| FLORS AMÀLIA
| FRUTAS MIGUEL Y ANA
| FULL FRAME
| FUNDACIÓ YAMUNA
| GEAFE
| GLORIA RUZ SOTO
| INTEGRUM
| JARDINERIA SANCHEZ
| JOSEFINA SOTO CARNISSERIA XARCUTERIA
| LA BODEGUETA
| LA CAIXA
| LA RAMBLETA
| L'ENTORN
| LINDE CARRETIILLAS HIDRAULICAS SA
| LLANES ANAMARIA
| LLAR D'INFANTS LA LLUNA
| LOOK FACTORY
| MACRO PAPER
| MANEL GALLEGU

| MARCOS CARRERAS VETERINARI
| MARTA TOMAS
| MENUDINES
| MERCERIA CARI CREA
| MILAR CUÑADO
| MODELETS
| NATURE GARDEN COOPERATIVA
| NATURGRA
| NORA MODA HOME DONA
| NUCLI PSICOLOGIA I LOGOPEDIA
| OLAYA ESTILISTES
| PEIXETERIA DAVID I SONIA
| PEIXETERIES MARIO I NINA
| PERRUQUERIA MANOLO
| PERRUQUERIA PEPI INGRAIN
| PETJADES
| PILAR PORTILLO LOPEZ
| PLECS
| PORT NATURA
| RAFFEL PAGES
| RANDOM HOUSE MONDADORI SA
| REPROMABE SERVEIS GRAFICS
| RESIDENCIA LUMEN DEI
| RESIDÈNCIA ROMA
| SALON DE BELLEZA SOL 2001
| SANDO CAR HIFI
| SERVIFRUIT
| SPORTS MAYO
| TABACS MIQUEL
| TALLER MECÀNIC MIQUEL
| TALLER QUATRE RODES
| UNO PIU UNO
| WELCOME ACADEMIA D'ANGLÈS

Formació per a l'atenció socio sanitària de persones dependents

L'Ajuntament promou un curs que permet complir els requisits exigits per a treballar en l'àmbit de la dependència

En el marc de les diferents actuacions que desenvolupa l'Ajuntament de Pallejà per a la promoció de l'ocupació entre les persones que

es troben a la recerca de feina, aquest passat 22 de desembre s'iniciava a La Molinada un curs d'Atenció Socio sanitària a persones dependents a domicili.

Aquesta actuació neix de l'acord assolit entre el consistori i l'Associació de Treballadors/es Familiars de Catalunya.



Complint els requisits

A través del curs les persones participants poden obtenir el Certificat de Professionalitat que les acredita per a treballar al sector de la dependència seguint les exigències del Departament de Benestar Social i Família de la Generalitat de Catalunya. La formació està dirigida tant a persones que volen treballar en aquest àmbit com a les que ja hi han treballat però no tenen una certificació oficial de la seva professió. ■

Noves sessions dels tallers d'estratègies per al canvi

Fins al mes de juny s'han previst xerrades i dinàmiques de grup que intenten donar als participants eines per a afrontar els seus reptes de futur

El passat dia 13 de gener es va celebrar la primera sessió de la nova temporada de tallers. Es tracta d'una sèrie de dinàmiques que tenen com a objectiu proporcionar als participants unes eines que els ajudin a afrontar els seus reptes. En aquesta primera sessió es

va parlar sobre com afrontar situacions impossibles de manera positiva.

De la gestió de l'estrès a les dinàmiques familiars

Fins al proper mes de juny s'han programat una sèrie de sessions, obertes a

tothom, en les quals s'intenta tractar diferents aspectes relacionats amb la superació personal. Els dies 24 de febrer i 24 de març es treballarà la gestió de l'estrès; el dia 21 d'abril es parlarà sobre com potenciar els punts forts de cadascú, i, finalment, els dies 12 de maig i 16 de juny les sessions se centraran en la comunicació no verbal. En paral·lel, també es desenvoluparan les «píndoles per al canvi» al voltant de les dinàmiques familiars els dies 3 de febrer, 10 de març, 28 d'abril, 26 de maig i 23 de juny. ■



En la primera sessió d'aquesta nova temporada es va parlar sobre com afrontar situacions impossibles de manera positiva

La baixa qualitat de la nostra separació de brossa orgànica fa perdre recursos econòmics al municipi

L'Ajuntament ha desenvolupat una campanya informativa per aconseguir millorar la qualitat d'aquesta fracció

No separar correctament els nostres residus ens suposa un perjudici econòmic. I aquesta és la situació que afecta la nostra vila pel que fa a la fracció orgànica. Els municipis que recullen aquests residus tenen dret a percebre una compensació econòmica per les despeses de recollida i transport. En tot cas, aquesta quantitat, que permet no haver d'incrementar el que la ciutadania aporta a través de la taxa d'escombraries, únicament es pot rebre quan el percentatge de residus impropis —és a dir, no orgànics— és inferior al 15%.

A Pallejà, segons els informes de l'Agència de Residus de Catalunya, la mitjana d'impropis de la fracció orgànica

durant el 2014 va ser del 22,89%. Aquest fet provoca que la nostra vila perdi recursos econòmics que podrien abaratir el servei. De la mateixa manera, s'ha constatat una disminució de la quantitat de deixalles orgàniques que se separen en origen: si al 2010 n'eren 748 tones, actualment no arriben a les 600. Amb l'objectiu de revertir aquest procés, l'Ajuntament ha dut a terme durant les darreres setmanes una campanya informativa als habitatges amb la distribució de bosses compostables. ■



En la nostra fracció orgànica trobem més d'un 20% de residus que no haurien d'haver-se llançat allà



Gran participació al primer SetVides Vintage Market

La iniciativa permetia l'adquisició d'articles de segona mà, realitzats amb materials reciclats i d'elaboració artesanal

Finalment, i després d'haver estat suspès amb anterioritat per la previsió de mal temps, aquest 18 de gener tenia lloc la celebració del SetVides Vintage Market. I ho feia amb

un èxit d'expositors —amb un total de cinquanta-dos— i de públic que va apar-se a adquirir articles de segona mà, realitzats amb materials reciclats i d'elaboració artesanal. En aquesta primera ocasió, el mercat estigué instal·lat a l'avinguda Onze de Setembre de 1714, de les 10 a les 15 h.

Una proposta solidària

El SetVides Vintage Market completava la seva proposta amb activitats familiars com inflables, jocs tradicionals o tallers. Un 10% dels ingressos obtinguts de les inscripcions dels venedors ha estat destinat a la Xarxa Solidària d'Aliments. ■



La campanya «Tots a taula» recull més de 3 tones per al banc local d'aliments

La solidaritat ciutadana va permetre fer del recapte previ a les festes nadalenes tot un èxit de participació

Els pallejanencs i pallejanenques van tornar a bolcar-se amb aquells que disposen de menys recursos amb la recollida solidària d'aliments i d'articles de primera necessitat organitzada per la parròquia i l'Ajuntament i que tenia lloc aquest passat mes de novembre. En total s'aconseguien 3.250 quilos de productes en el que ha estat un rècord de participació ciutadana. Aquestes donacions es van fer arribar a la Xarxa Solidària d'Aliments de la nostra població per tal de ser repartides entre aquelles persones que pateixen més necessitats. Des de l'organització es va agrair l'esforç tant dels donants com de les persones voluntàries i dels comerços que van voler sumar-se a la campanya.

Més enllà del recapte, «Tots a Taula» va sumar dues adhesions més abans de finals del 2014: d'una banda, la Cursa de Muntanya Fontpineda-Pallejà va destinar, el 29 de novembre, al projecte

una part dels diners recaptats a través de les inscripcions, i de l'altra, les empreses Linde i Ciments Molins van realitzar una recollida de material entre els seus treballadors. ■

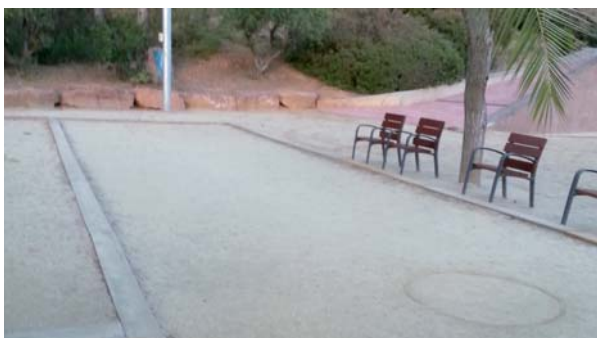
La Cursa de Muntanya Fontpineda-Pallejà també va voler sumar-se a la campanya



Pistes de petanca renovades al Centre Cívic de Fontpineda

Els usuaris poden gaudir ara d'unes instal·lacions que el pas del temps i les condicions meteorològiques havien anat deteriorant

El passat mes de desembre es van realitzar alguns treballs de millora a les pistes de petanca del Centre Cívic de Fontpineda, que es trobaven deteriorades pel pas del temps. Els usuaris disposen ara d'unes instal·lacions totalment renovades en les quals, entre altres coses, s'han pintat els bancs i s'han reparat aquells que es trobaven en mal estat. ■



S'han pintat els bancs i s'han reparat aquells que es trobaven en mal estat

Tot a punt per a la festa major més tradicional

Els dies 6, 7, 8 i 12 de febrer el municipi celebra la seva festa major en honor de Santa Eulàlia

Ja s'ultimen els detalls per a la propera celebració de la Festa Major de Santa Eulàlia, patrona del municipi, que tindrà lloc els propers dies 6, 7, 8 i 12 de febrer. Un cop més, aquesta festa tindrà un especial regust de tradició a la vila. Entre les activitats més destacades tornarem a trobar les populars Torrades de Festa Major a la plaça Major, però, a més, comptarem amb la presència dels bastoners, els castellers i els gegants que celebraran el seu 20è

aniversari acompanyats dels nous gegants i més d'una vintena de colles convidades. Es comptarà també amb la presència dels gegants de la Federació Catalana de Colles Geganteres. No faltaran la trobada de col·leccionistes de plaques de cava o la ballada de sardanes.

Exposicions, teatre i música

Més enllà d'aquestes activitats, Santa Eulàlia també vindrà acompanyada de propostes de caire cultural: entre aques-

tes trobem, per exemple, l'exposició «Cadires amb història», que podrem visitar a la Masia Museu, la batucada del grup Ruachamba o el concert del Taller de Música i la representació de l'obra Sexes a càrrec del grup local Groc's Teatre. ■



Arriba el Carnaval al municipi

El Rei Carnestoltes serà rebut el dia 12 de febrer i estarà acompanyat per la comparsa guanyadora de l'anterior edició del concurs

Del 12 al 18 de febrer Pallejà celebrarà la festa del Carnaval. Dijous gras, el concurs de truites servirà com a preàmbul per a l'arribada del Rei Carnestoltes, que vindrà a la nostra població acompanyat pels guanyadors de la passada edició, els Quarantins del '71. La festa continuarà l'endemà amb el Cercatasques i el ball d'inici de la celebració. Però no serà fins al dissabte 14 de febrer quan arribi un dels moments més esperats: la gran rua, que precedirà la festa de la plaça del Castell on, com ja es va fer l'any passat, s'instal·larà una carpa de 400 m².

La recta final del Carnaval arribarà amb el Carnestoltes infantil del diumenge 15

de febrer i amb el comiat que suposa el dimecres de cendra. Per facilitar l'organització es recomana a les comparses que vulguin participar-hi que s'hi inscrivin abans del 9 de febrer.

Es recomana a les comparses que vulguin participar-hi que s'hi inscrivin abans del 9 de febrer

Al voltant de 2.500 persones prenen part en el Carnaval del 2014, convertint-se en la celebració amb una participació més elevada de tot el Baix Llobregat. ■



FEBRER

Dimarts i dijous

De 18 a 20 h

Pista oberta de slot

Lloc: Antic ambulatori

Organitza: Associació de Modelistes de Pallejà

Diumenge 1

De 18 a 21 h

Ball de la gent gran

Lloc: Sala Pal·ladius

Organitza: Associació de la Gent Gran

Dimarts 3

18.30 h

Club lectura Els Barrufets

Lloc: Biblioteca

Organitza: Biblioteca

Dimecres 4

10 h

Club de lectura fàcil en català: Qui és el culpable?, de Jaume Fuste

Lloc: Biblioteca

Organitza: Biblioteca i Servei Local de Català

Divendres 6, dissabte 7, diumenge 8 i dijous 12

Programa específic

Festa Major de Santa Eulàlia

Diumenge 8

De 9 a 13 h

Lliga Catalana d'Escacs: Pallejà – Collblanc B

Lloc: Zona bar de la Sala Pal·ladius

Organitza: Club Escacs Pallejà

Dimarts 10

De 21.30 a 23 h

Taller d'adolescència

Lloc: Rambla Pau Casals, 6

Organitza: Ensenyament, AMPA INS Pallejà i AMPA L'Oreig

Dimecres 11

20 h

Concert de Santa Eulàlia

Lloc: Sala d'actes del Castell

Organitza: Taller de Música

Del dijous 12 al dimecres 18

Programa específic

Actes de Carnestoltes

Divendres 13

18 h

Espectacle familiar *El conte del Rei Carnestoltes i la Vella Quaresma*, a càrrec de la Cia. Patawa

Públic: Per a infants a partir de 4 anys

Lloc: Biblioteca

Organitza: Biblioteca

Diumenge 15

De 18 a 21 h

Ball de la gent gran

Lloc: Sala Pal·ladius

Organitza: Associació de la Gent Gran



FEBRER

Dimecres 18

De 17 a 21 h

Campanya donació de sang

Lloc: Castell

Organitza: Bang de Sang i Teixits

Dijous 19

17.30 h

Xerrada: «La medicina natural en la infància», a càrrec d'un metge del Centre Mèdic Integral de BCN

Lloc: Sala d'actes del Castell

Organitza: Ralet

Dissabte 21

11 h

Club de lectura d'adults amb la novel·la *Una família exemplar*, de Genís Sinca, comptarem amb la presència de l'autor

Lloc: Biblioteca

Organitza: Biblioteca

Col·labora: Institució de les Lletres Catalanes

18 h

Representació de teatre: *Sexes*

Preu: 6 €

Lloc: Sala Pal·ladius

Organitza: Entitat Jove Groc's Teatre

Diumenge 22

De 9 a 13 h

Lliga Catalana d'Escacs: Pallejà – Castelldefels B

Lloc: Zona bar de la Sala Pal·ladius

Organitza: Club Escacs Pallejà

18 h

Representació de teatre: *Sexes*

Preu: 6 €

Lloc: Sala Pal·ladius

Organitza: Entitat Jove Groc's Teatre

Dimecres 25

18 h

Punt de Salut: Assessorament sobre sexualitat amb l'Agustina Dia, llevadora de l'ambulatori de Pallejà

Lloc: Jovespai

Organitza: Joventut i Sanitat

FEBRER

Dimecres 25

18.30 h

Club de lectura infantil i juvenil

Lloc: Biblioteca

Organitza: Biblioteca

Dijous 26

18 h

Bingo

Lloc: Casal de la Gent Gran

Organitza: Gent Gran

Dissabte 28

21 h

Traspàs dels Q'64 als Q'65

Lloc: Sala gran del Castell

Organitza: Cultura

MARÇ

Dimarts i dijous

De 18 a 20 h

Pista oberta de slot

Lloc: Antic ambulatori

Organitza: Associació de Modelistes de Pallejà

Dimarts 3

18.30 h

Club de lectura Els Barrufets

Lloc: Biblioteca

Organitza: Biblioteca

De 21.30 a 23 h

Taller d'adolescència

Lloc: Rambla Pau Casals, 6

Organitza: Ensenyament, AMPA INS Pallejà i AMPA L'Oreig

Dissabte 7

De 10 a 13 h

Taller d'scrapp

Lloc: Sala gran del Castell

Organitza: Igualtat

Diumenge 8

De 9 a 13 h

Lliga Catalana d'Escacs: Pallejà – Peón Doblado B

Lloc: Zona bar Sala Pal·ladius

Organitza: Club d'Escacs Pallejà

De 18 a 21 h

Ball de la gent gran

Lloc: Sala Pal·ladius

Organitza: Associació de la Gent Gran

Divendres 13

18.30 h

Club de lectura Els Barrufets: «La màgia dels contes dels germans Grimm»

Lloc: Biblioteca

Organitza: Biblioteca

MARÇ

Diumenge 15

12 h

Espectacle infantil: El màgic d'Oz, a càrrec de la Cia. Maremàgnum

Lloc: Sala d'actes del Castell

Organitza: La Xarxa

Dijous 19

18 h

Bingo

Lloc: Casal de la Gent Gran

Organitza: Gent Gran

Dissabte 21

11 h

Club de lectura d'adults

Lloc: Biblioteca

Organitza: Biblioteca

Diumenge 22

De 9 a 13 h

Lliga Catalana d'Escacs: Pallejà – Maragall B

Lloc: Zona bar Sala Pal·ladius

Organitza: Club d'Escacs Pallejà

De 10 a 14 h

Caminades solidaries i acte Salutarietat

Lloc: Sala Pal·ladius i plaça de la Llum

Organitza: Associació de Veïns de Fontpineda, Club d'Atletisme, Grup de Voluntaris, Sanitat, Serveis Socials, Igualtat, Esports i Cooperació i Solidaritat

De 18 a 21 h

Ball de la gent gran

Lloc: Sala Pal·ladius

Organitza: Associació de la Gent Gran

Dimecres 25

18.30 h

Club de lectura infantil i juvenil

Lloc: Biblioteca

Organitza: Biblioteca

18.30 h

Punt de Salut: Assessorament sobre sexualitat amb l'Agustina Dia, llevadora de l'ambulatori de Pallejà

Lloc: Jovespai

Organitza: Joventut i Sanitat

Dissabte 28

De 10 a 13 h

Taller d'scrapp

Lloc: Sala gran del Castell

Organitza: Igualtat

De 21.30 a 24.30 h

Ball de la gent gran

Lloc: Sala Pal·ladius

Organitza: Associació de la Gent Gran



Pallejà s'omple de Nadal

La celebració va comptar amb més de trenta activitats al llarg de les passades festes

La nostra vila va tornar a gaudir de la celebració de les festes nadalenques amb tot un programa d'activitats que, en aquesta ocasió, incorporava més de trenta propostes diferents. Entre aquestes tornaven a destacar les que tenien la tradició com a principal protagonista: així, els pessebres, l'arribada del Pare Noel, el Caga Tió i, especialment,

la cavalcada de Reis tornaven a ser una part fonamental de les festes. Però també tingueren el seu protagonisme les activitats culturals —com els concerts de la coral Pau Casals i del Taller de Música— i les lúdiques, com els tallers 100% Ciutadania.

Una vegada més, el suport de les entitats i associacions va ser essencial per a poder gaudir de la celebració



L'esforç organitzatiu del programa va comptar novament amb el suport de les nombroses entitats, associacions i persones voluntàries que s'hi van implicar. Gràcies a elles tot el municipi va poder gaudir de la celebració del Nadal (vegeu-ne fotos a la contraportada). ■

Més de 200 jugadors constitueixen aquesta temporada el CB Pallejà

Els equips es van presentar oficialment aquest passat 11 de gener al pavelló municipal



Divuit equips en total es presentaven aquest passat 11 de gener en l'acte organitzat pel CB Pallejà per tal de donar a conèixer els seus jugadors i jugadores de la present temporada. En total són 210 els esportistes que portaran els colors del club de bàsquet local, i que aniran des de la categoria «Pallescola» fins als sèniors. Els joves esportistes van estar acompanyats al pavelló municipal pels seus entrenadors i equips tècnics, per la directiva del club i pel regidor d'Esports, Jaume Boronat, i l'alcalde de Pallejà, Ismael Àlvarez.

Més sobre el club

Totes aquelles persones que vulguin conèixer amb més profunditat la tasca que desenvolupa el CB Pallejà poden trobar-hi més informació a través del seu web: basquetpalleja.cat. ■



FER FEINA AMB MÉS FEINA

Ja tenim les eleccions municipals a tocar i ara els partits de l'oposició corren per fer molts actes, si fa falta, sense permisos: xocolatades, pallasos, «reis mags polítics» quan no toca, i, segurament, el millor està encara per arribar. I nosaltres ens preguntem: **on eren durant aquests 4 anys? La seva implicació amb els petits, els joves, la gent necessitada, que tant defensen ara, **quan ho han posat en pràctica en aquests darrers 4 anys?** Amb l'arribada de les eleccions **faran més actes en 4 mesos que en tota una legislatura, quan no se'ls ha vist enlloc.** I després ens critiquen amb tot un ampli ventall de mentides i manipulacions de la gestió feta per **CiU Pallejà** al govern del nostre ajuntament durant aquesta legislatura.**

La nostra resposta és donant comptes als veïns, com sanejar l'Ajuntament del gran deute generat per Entesa per Pallejà, de 5 milions d'euros en dos anys, o com **abaixar l'IBI**, bonificació **fins al 100% en la taxa de residus** segons les dificultats familiars, suspensió de la plusvàlua en casos de **dació en pagament, combatre la pobresa energètica perquè NINGÚ** es quedi sense aigua, gas i electricitat durant l'hivern, **FER BAIXAR L'ATUR FINS AL 12,5%** amb més formació i ocupació que mai, **més ajudes socials als més necessitats**, etc. Com veieu, aquesta és la nostra feina: **FER FEINA**, i contestar a les crítiques amb **MÉS FEINA**.

BONA FESTA MAJOR D'HIVERN A TOTHOM I GAUDIU DEL CARNESTOLTES DE PALLEJÀ!!

Convergència i Unió a Pallejà
www.ismaelalvarez.cat



ASCENSIÓN RATIA, CANDIDATA A LA ALCALDÍA

321 son las personas que han elegido de forma democrática y participativa a la candidata de **Entesa per Pallejà** para las próximas elecciones. **Entesa** es el único grupo político de Pallejà que ha abierto las puertas a las primarias. **Ascensión Rattia** ha salido elegida como la persona que llevará a cabo una política basada, tal como expresó en su presentación, en la transparencia, el rigor y la prudencia, afirmando en el mismo acto que se compromete a hacer públicos sus datos fiscales.

Sus prioridades y las de toda la **Entesa** serán las sociales, el empleo y la educación, haciendo especial incidencia en los jóvenes y mayores, sin olvidar a aquellos padres y madres que tienen auténticos problemas para llegar a final de mes y las políticas de vivienda que vayan encaminadas en la negociación de alquileres sociales de los pisos que actualmente existen en Pallejà.

Nuestro modelo se basa en el desarrollo de una democracia real que haga partícipe de las decisiones a la población. **Podemos y debemos** construir el Pallejà que todos nos merecemos con la participación de todos vosotros, aquel en el que el trato sea para todos por igual.

Trabajaremos en equipo, huyendo de los falsos liderazgos que se plantean en algún grupo político; potenciaremos líneas de colaboración y acuerdos con todas las entidades y asociaciones. Confiamos en vuestras ideas, inquietudes y prioridades.

Tal como dice Ascensión: **«Perquè vull un Pallejà just, on tots tinguem els mateixos drets i tothom pugui participar, perquè tots som Pallejà.»**

Grup Municipal d'Entesa per Pallejà
<http://entesaperpalleja.blogspot.com.es>



El año 2015 va a ser un año decisivo. Para Pallejà es una oportunidad de salir del estancamiento y la paralización que CiU y sus socios del PdF y Ja han desplegado estos últimos años en el pue-

blo, porque están más pendientes de todas las quejas y juicios consecuencia de su mala gestión que de cuidar a los vecinos y vecinas de nuestra ciudad. El balance de la legislatura es muy negativo, con la única bala del nuevo mercado y el supermercado, a inaugurar estratégicamente antes de las elecciones, como cartucho. El resto es nefasto: otra vez las arcas vacías, nuevos créditos y deudas (y las que pueden venir), servicios cada vez más caros (el autobús o la piscina municipal) y peor gestionados (limpieza de las calles o la policía) y un problema tras otro que se van acumulando sin que se mueva un dedo para solucionarlos, ni siquiera afrontarlos.

Han sido cuatro años perdidos, lo que demuestra que el ciclo de CiU está completamente agotado, y el señor Álvarez lo sabe. Por eso se ha dedicado a intentar salvar los muebles electorales envuelto en una estelada, a ver si consigue convertir las elecciones municipales, donde se ha de valorar si Pallejà ha funcionado mejor durante su gobierno, en un concurso de popularidad entre los independentistas.

Los socialistas de Pallejà tenemos claro para quién hay que gobernar: para los vecinos. También tenemos claro qué vamos a hacer: servir y solucionar los problemas de las personas. Y tenemos claro nuestro objetivo: que un gobierno como el actual no se vuelva a repetir nunca en Pallejà.

PSC-Pallejà
palleja@socialistes.cat



COMPROMISOS ASSOLITS

La revista municipal del PDF del mes de desembre, **La Veu de Fontpineda**, donava compte dels compromisos assolits del nostre programa electoral: *sistema de videovigilància, línia d'autobús urbà continuada amb ampliació de rutes i horaris, controls mediambientals, franges de protecció mediambiental, manteniment de les zones verdes...*

De tots aquests, el més significatiu a nivell d'obres encara per finalitzar és el **VIAL DE CONNEXIÓ** del barri de Fontpineda amb el centre urbà, que finalment podrà començar les obres durant el mes de febrer.

Les obres d'aquest carrer no haurien estat possibles sense que el PDF estigués a l'equip de govern, i per aconseguir la Fontpineda i el Pallejà que volem és necessària la participació de tothom. Les opinions i idees sempre han estat el motor pel qual s'ha mogut el PDF, constituint el seu programa electoral des de l'inici, ja fa més de 20 anys.

Ara més que mai aquesta màxima es porta a terme, atès que el parer dels nostres veïns i veïnes ha de constituir quina Fontpineda volen, com l'hem de portar a terme i a quin ritme.

Dia a dia ens feu arribar les vostres idees, sentiments i aspiracions, tot un conjunt de propostes que faran les línies d'actuació del Grup Municipal. Som molt persistents, i preguntarem a tothom perquè qualsevol veu arribi.

Finalment, i de cara a les properes eleccions municipals, us comuniquem que el cap de llista del Partit pel Desenvolupament de Fontpineda serà el **Rafael Martín**, una persona compromesa dins la vida de Fontpineda i Pallejà.

Grup Municipal del PDF
www.pdf.es



Un cop comunicat el comiat definitiu del Jà, ens rondem moltes coses pel cap, són molts els sentiments que ens reviuem, els records que ens vénen a la memòria, i ens reapareixen aquelles il·lusions posades en un projecte comú ple de bones intencions i de ganes de fer una nova política. Pensem en tota aquella gent que va dipositar en nosaltres la seva confiança, creient en el nostre projecte i confiant el vot al **Jà Pallejà**. És per tota aquesta gent que creiem que és just fer alguns aclariments abans de quedar-nos sense veu, i deixar-ho ben clar. El nostre grup polític no ha estat absorbit per Convergència. El Jà, davant la incapacitat de fer aquella política diferent que volia fer, davant la «frustració» —siguem clars i realistes— i la no capacitat d'acció per part nostra, decideix plegar. El poble, amb els seus vots, ja ens va fer saber en dues ocasions que confiava en altres abans que en nosaltres; llavors, hem de pensar que tenim el que mereixem, o almenys el que la majoria ha volgut.

Com a Jà, en el seu moment vam decidir pactar, pel que vàrem considerar que seria un bé per al poble, amb el convenciment, potser un punt ingenu però il·lusionats (encara que internament hagués suposat alguna discrepància), que des de dins podríem canviar alguna cosa, amb un tarannà diferent. No ens en penedim. Hem confiat plenament en la Mireia Sala, creiem que ha fet i està fent una gran tasca i li desitgem moltíssima sort en el seu nou projecte. Gràcies per la confiança. Que tingueu molt bona Festa Major i un bon Carnestoltes!

Jà Pallejà



Se acaba ya la legislatura y, en mayo, tendremos elecciones municipales. El equipo de gobierno presume de su gran labor, pero... **¿realmente pueden presumir?** Veamos:

1) **Presumen** del mercado municipal, pero el procedimiento para su construcción deja varias preguntas sin respuesta, y una de ellas destaca: ¿por qué sólo una empresa constructora se presentó al concurso, cuando ante proyectos de esta importancia lo habitual es que se presenten varias? Si no nos han informado mal, este asunto puede acabar en los juzgados. Ya os informaremos al respecto.

2) **Presumen** de dar por concluido el Plan de Saneamiento, pero resulta que han tenido que «hipotecar» durante los próximos 8 años buena parte de los ingresos que cada año el Ayuntamiento obtiene del Estado para pagar unas expropiaciones forzadas. En total, la broma suma varios millones de euros.

3) **Presumen** de haber desbloqueado los problemas históricos del polígono de Camps d'en Ricart, pero en breve conoceremos la sentencia sobre este tema, y mucho nos tememos que se anule toda la reparcelación. Si esto ocurre, podemos asistir a la auténtica bancarrota del Ayuntamiento ante la avalancha de demandas que pueden iniciar los propietarios afectados, reclamando varios millones de euros en indemnizaciones.

A todo esto podemos añadir la subida de impuestos, el mal funcionamiento del servicio de limpieza municipal, los problemas de ruido por las noches, etc.

Por tanto, señores del equipo de gobierno, les decimos alto y claro: **«Dime de qué presumes y te diré de qué careces».**

Partido Popular de Pallejà
populares.palleja@gmail.com
www.partidopopularpalleja.blogspot.com

NOU PERÍODE D'INSCRIPCIONS ALS CURSOS DE CATALÀ PER A ADULTS

Del 9 al 13 de febrer, el Servei de Català obre un nou període d'inscripcions per als cursos de català per a adults —d'una durada de 45 hores— del segon quadrimestre. Les classes, que tindran lloc entre els mesos de febrer i juny, començaran el 16 i 17 de febrer. Es pot consultar més informació sobre els cursos al Servei de Català, al Castell. ■

QUI ÉS EL CULPABLE?, DE JAUME FUSTER, AL CLUB DE LECTURA

La Biblioteca de Pallejà i el Servei de Català organitzaven conjuntament aquest passat mes de desembre un Club de Lectura per als alumnes de nivell elemental dels cursos de català per a adults. Aquests tenien la possibilitat de llegir *8 contes de Nadal*, de Pere Calders, i de conversar posteriorment a l'entorn de l'obra. La bona acollida de la iniciativa ha portat els organitzadors a programar per a aquest mes de febrer una nova trobada; en aquesta ocasió, sobre la lectura de *Qui és el culpable?*, de Jaume Fuster. ■

IV EDICIÓ DEL CONCURS FOTOGRÀFIC CLICKDONA

Amb motiu de la commemoració, el proper 8 de març, del Dia Internacional de la Dona, es torna a convocar el concurs fotogràfic Clickdona, que enguany arriba a la seva quarta edició. El que es pretén és visualitzar, a través de les imatges, la presència femenina en diferents àmbits com poden ser la història, l'art, l'esport, l'educació o la cultura, entre d'altres. Les persones interessades a participar-hi poden presentar els seus treballs al Castell del 2 de març al 7 d'abril de 2015. Les bases del concurs es podran consultar a l'ajuntament i al web municipal. ■



APROVACIONS al PLE MUNICIPAL PLE EXTRAORDINARI 22/12/2014

- Aprovació de la ratificació de la dissolució del Consorci Urbanístic per al Desenvolupament del Sector Est al terme municipal de Pallejà
- Aprovació definitiva de les modificacions de crèdit del pressupost general prorrogat de l'Ajuntament de l'exercici 2014 números 21/2014 i 22/2014
- Aprovació de la modificació de crèdit del pressupost general prorrogat de l'Ajuntament de l'exercici 2014 número 25/2014
- Aprovació definitiva de la primera revisió de les Ordenances Fiscals per a l'exercici 2015
- Aprovació de la moció per a demanar a la Generalitat de Catalunya el compliment de la legislació en relació amb el finançament de les escoles bressol municipals ■



COMPARTeix PALLEJÀ A TRAVÉS DE LES XARXES SOCIALS!

Coneix l'actualitat local i altres informacions del teu interès

SEGUEIX-NOS!

 twitter.com/AjPalleja

 facebook.com/AjPalleja

