

# L'ADROC de Pallejà

BUTLLETÍ D'INFORMACIÓ MUNICIPAL

MAIG 2014 NÚM. 79

## Redoblant esforços per l'ocupació

Pallejà aposta per la creació de llocs de treball i el suport a les empreses a través de la segona edició del programa «Pallejà Contracta» i la formació (Pàgines 3 a la 6)





Entren en funcionament noves mesures de seguretat **P.08**

Al setembre finalitza la primera fase del nou mercat **P.09**

Tornen les Jornades de la Gent Gran **P.16**

El carnestoltes també se celebra a l'estiu **P.19**

L'Ajuntament arriba a les xarxes socials **P.21**

#### EDITA

Ajuntament de Pallejà  
Carrer del Sol, núm. 1  
Tel. 93 663 00 00  
www.palleja.cat  
palleja@palleja.cat

#### DISSENY I CONTINGUTS

Quid Comunicació, SL.

#### DIPÒSIT LEGAL

B-50936-2004  
Publicació impresa  
en paper ecològic



**CONT@CTA** AMB L'ALCALDE  
[www.palleja.cat](http://www.palleja.cat)

**L'ALCALDE A UN CLIC**

#### AJUNTAMENT

AJUNTAMENT DE PALLEJÀ 93 663 00 00

OFICINA MPAL DE FONTPINEDA 93 650 00 01  
OFICINA GESTIÓ TRIBUTÀRIA 93 663 19 23  
DEIXALLERIA 93 663 26 62  
RÀDIO PALLEJÀ 93 663 39 15

#### CULTURA (CASTELL DE PALLEJÀ)

REGIDORIA DE CULTURA 93 663 22 55  
BIBLIOTECA 93 663 18 87  
SERVEI DE CATALÀ 93 663 22 55

#### IGUALTAT

REGIDORIA D'IGUALTAT 93 663 22 55

#### SOLIDARITAT I COOPERACIÓ

REGIDORIA DE SOLIDARITAT I COOPERACIÓ 93 663 00 00

#### SERVEIS SOCIALS I GENT GRAN

REGIDORIA DE SERVEIS SOCIALS 93 663 36 20  
CASAL DE LA GENT GRAN 93 663 19 35  
CENTRE DE DIA 93 663 23 88

#### JOVENTUT (LA MASOVERIA)

REGIDORIA DE JOVENTUT 93 663 22 55  
PUNT D'INFORMACIÓ JUVENIL 93 663 41 63

#### ENSENYAMENT

REGIDORIA D'EDUCACIÓ 93 663 36 20  
ESCOLA ÀNGEL GUIMERA 93 663 00 61  
ESCOLA JACINT VERDAGUER 93 663 02 74  
ESCOLA LA GARALDA 93 663 04 43  
ESCOLA L'OREIG 93 650 00 87  
IES PALLEJÀ 93 663 18 27  
LLAR D'INFANTS MUNICIPAL L'ESPURNA 93 663 30 16  
LLAR D'INFANTS MUNICIPAL LES ROVIERES 93 663 08 76  
LLAR D'INFANTS BABIWEB (Fontpineda) 93 650 08 34  
LLAR D'INFANTS LA LLUNA 93 663 15 63

#### ESPORTS (PAVELLÓ I PISCINA)

REGIDORIA D'ESPORTS 93 663 02 43  
SERVEI MUNICIPAL D'ESPORTS 93 663 02 43

#### PROMOCIÓ ECONÒMICA

REGIDORIA DE PROMOCIÓ ECONÒMICA 93 663 15 40  
SERVEI LOCAL D'OCCUPACIÓ 93 663 15 40

#### SANITAT

REGIDORIA DE SANITAT 93 663 36 20  
AMBULATORI 93 663 06 67  
Per demanar consulta 902 111 444  
URGÈNCIES (Sant Andreu de la Barca) 93 635 66 51  
Atenció les 24 h del dia, tots els dies de l'any 93 774 20 20  
HOSPITAL DE MARTORELL 93 774 20 20

#### FARMÀCIES

FARMÀCIA BRAVO (Fontpineda) 93 688 07 48  
FARMÀCIA GIBERT 93 663 01 25  
FARMÀCIA HUGUET 93 663 03 49

#### SEGURETAT CIUTADANA

BOMBERS, EMERGÈNCIES I 112  
MOSSOS D'ESQUADRA 93 663 01 02  
POLICIA LOCAL 061  
AMBULANCIA (URGÈNCIES) 061

#### TRANSPORTS

FERROCARRILS DE LA GENERALITAT 93 205 15 15  
FONTPIBUS (Francisco Nocete) 93 783 48 74  
SERVEI AUTOBUS (SOLER I SAURET) 93 632 51 33

#### ALTRES SERVEIS

PARROQUIA SANTA EULÀLIA 93 663 03 29

#### COMPANIES DE SERVEIS

CATALANA DE GAS Informació 902 200 850  
Avaries 900 750 750  
CORREUS 93 663 08 41  
FECSA-ENHER 800 760 706  
SERVEI AIGÜES Informació 900 710 710  
Avaries 900 700 720  
SERVEIS FUNERARIS INTEGRALS 902 230 238

# Nova línia de subvencions a les empreses locals que contractin persones en situació d'atur

L'Ajuntament pallejanenc torna a promoure el programa «Pallejà Contracta» per a contractes d'una durada mínima de 6 mesos

**D**avant de la bona acollida que va tenir durant l'any passat el programa municipal per a la promoció de l'ocupació, «Pallejà Contracta», l'Ajuntament de Pallejà torna a oferir, enguany, a les empreses i comerços locals d'optar a subvencions per a la contractació de persones del municipi que es trobin en situació d'atur. Concretament, el consistori aportarà a aquelles sol·licituds que siguin aprovades 4.000 i 2.000 € pels contractes a jornada completa i parcial, respectivament. Per la seva banda, les persones contractades —per un període mínim de 6 mesos— han d'acreditar trobar-se empadronades a la nostra vila i inscrites al Servei Local d'Ocupació de Pallejà i a les Oficines de Treball de la Generalitat.

La primera de les experiències del programa «Pallejà Contracta», realitzada al



llarg del 2013, va permetre la contractació d'un total de 10 persones que es trobaven en situació d'atur. Entre les principals característiques de la proposta destaca el fet que es desenvolupi en la seva totalitat amb fons propis de l'Ajuntament de Pallejà. ■

*L'any passat es van formalitzar un total de 10 contractacions a través del programa «Pallejà Contracta»*

## Més d'un centenar de contractacions a través de la Borsa de Treball Municipal en el primer trimestre de 2014

Des de l'Àrea de Desenvolupament Econòmic Local s'incideix en la formació, un cop constatada la creixent demanda de persones amb qualificació acadèmica

**L**a Borsa de Treball Municipal ha tancat el primer trimestre de 2014 amb unes excel·lents xifres de contractació. En concret, al llarg dels tres primers mesos de l'any han estat 103 les persones que han trobat feina a través d'aquest servei municipal. Entre les ofertes gestionades es destaquen aquelles relacionades amb el sector sociosanitari, que han estat cobertes a través dels cursos que s'imparteixen a La Molinada sobre aquesta matèria.

### La formació, la clau

I és que, precisament, la formació és un dels aspectes que es consideren fonamentals a l'hora de trobar una feina. En aquest sentit, la Borsa de Treball constata que, cada vegada més, les empreses del territori fan una demanda de persones amb qualificació acadèmica. Per aquest motiu, des del municipi continuen promovent-se accions formatives que vagin dirigides a oferir aquestes qualificacions. ■

## Variacions a L'Adroc amb motiu de les properes eleccions al Parlament Europeu

**D**avant la proximitat de les eleccions al Parlament Europeu que han de celebrar-se el proper 25 de maig, el present número de L'Adroc ha variat sensiblement els seus continguts per tal de garantir el compliment del que indica la legislació electoral vigent: així, i de manera excepcional, no s'hi inclouran els apartats d'opinió com són l'editorial i la pàgina dedicada als grups municipals. ■

# La Molinada aposta per la formació d'empreses i emprenedors en continguts digitals

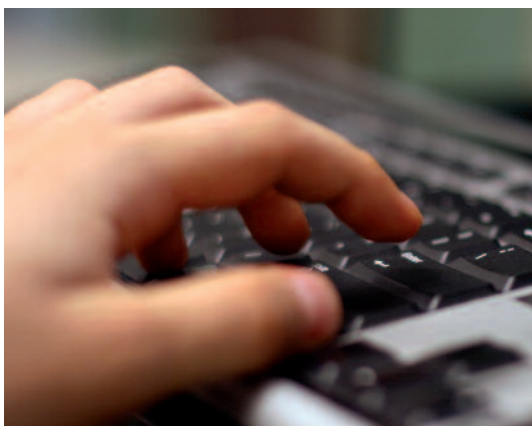
Aquest mes de maig s'inicien les cinc sessions programades a l'entorn d'aquest tipus de continguts

La creació i gestió de continguts a Internet és un aspecte que, paulatinament, ha esdevingut fonamental dins dels sectors empresarial i comercial. Per aquest motiu, i per la voluntat de l'Àrea de Desenvolupament Econòmic Local d'estimular l'economia local i l'ocupació, aquest mes de maig hi ha programades a La Molinada diverses activitats formatives dedicades als continguts digitals. Aquestes s'iniciaran el proper 14 de maig amb una sessió destinada a introduir les persones emprenedores en la comunicació a través d'Internet. A partir del dia 20 s'impartiran quatre ses-

sions més per a empreses i comerços en les quals es tractaran de manera específica diferents eines digitals.

*L'ús de les xarxes socials o de les RSS forma part dels continguts de les sessions formatives*

Aquestes sessions formatives es dedicaran, concretament, al màrqueting i la gestió comercial en èpoques de crisi —dia 20 de maig—, a les habilitats digitals per a la gestió de xarxes socials —27 de maig i 2 de juny— i a LinkedIn i el *networking* —10 de juny—. En cas de voler participar en aquestes actuacions, subvencionades en la seva totalitat per l'Ajuntament de Pallejà, únicament s'ha de dirigir un correu electrònic a l'adreça [antolibg@palleja.cat](mailto:antolibg@palleja.cat) indicant la sessió a la qual es vol assistir i les dades de la persona participant. ■



## Punt final al curs de SAP Business Suite

El passat 27 de març es posava el punt final al curs del programari SAP Business Suite centrat en el mòdul de finances i comptabilitat. Aquesta acció formativa, duta a terme a La Molinada i subvencionada per l'Ajuntament, ha permès als participants conèixer els aspectes fonamentals d'aquest programari de gestió que s'utilitza a les petites i mitjanes empreses. ■



## Nou curs d'iniciació al Word


Aquest passat 7 de maig començava un nou curs dedicat al popular processador de textos Word i programat des de l'Àrea de Desenvolupament Econòmic Local per a persones usuàries de la Borsa de Treball. El curs, amb una durada total prevista de 20 hores, es perllongarà en horari de matí fins al proper 16 de juliol. L'adquisició d'aquests coneixements està destinada a potenciar les competències en Tecnologies de la Informació i la Comunicació de les persones participants. ■

### L'ATUR A PALLEJÀ, ENTRE ELS QUE MÉS BAIXEN A LA COMARCA AL MES D'ABRIL

Les xifres d'ocupació de l'abril al Baix Llobregat tornaven a situar el nostre municipi entre els que més reduïren el nombre d'aturats al llarg del mes passat. En concret, foren 24 les persones que hi trobaren feina, el que suposa un descens del 3%


en el nombre d'aturats. La xifra d'increment de l'ocupació només era superada a la comarca pels municipis d'Abrera (amb un 3,1%), Sant Climent de Llobregat (3,4%), Sant Feliu de Llobregat (3,8%) i Santa Coloma de Cervelló (4,1%). ■

## NOVES PROPOSTES PER A MILLORAR L'ACCÉS AL MERCAT LABORAL

**A**quest mes de maig La Molinada també acull diverses activitats formatives destinades a millorar i impulsar les competències d'aquelles persones que es troben cercant una feina. En total, al llarg del mes són tres les propostes que hi ha programades en jornades de 9 a 13 h: la primera d'elles, el 9 de maig, se centra en la comunicació i la intel·ligència emocional; posteriorment, el 23 i el 30 de maig, hi tindran lloc una sessió dedicada a la definició del perfil professional i una altra sobre la gestió del canvi. 

## ASPECTES FISCALS, INCREMENT DEL BENEFICI I CREACIÓ DE NOVES IDEES CENTRAVEN LES DARRERES FORMACIONS PER A EMPRESES I COMERÇOS

**A**l llarg dels passats mesos de març i abril han estat tres les propostes formatives desenvolupades per a oferir suport a les persones emprenedores, empreses i comerços del municipi. Aquestes propostes s'han cen-


trat en diferents qüestions com els aspectes fiscals i comptables que han de tenir en compte els autònoms, el coneixement de diferents fórmules destinades a incrementar els beneficis i la creació de nous projectes d'emprenedoria entre aquelles persones que es troben en situació d'atur. 



## Finalitza el programa de foment de l'ocupació per a dones de més de 45 anys

La proposta s'ha orientat a motivar i reorientar les participants per tal d'incrementar les seves possibilitats de trobar feina

**E**n total han estat 16 les dones que al llarg de les passades setmanes han format part, a La Molinada, del programa «Dones que ho podem tot; canvis i cerca de feina després dels 45». Al llarg del curs, les participants, dones de més de 45 anys, han treballat diferents aspectes com les eines i competències de cadascuna, el rol social, el canvi de feina o la capacitat de reinvençió per a fer front a nous objectius.

Un cop finalitzat, les dones que hi han participat han valorat molt positivament el curs. Aquest els haurà de permetre afrontar amb més garanties les diferents situacions de recerca de feina, de millora laboral o de redefinició del seu perfil professional a què s'enfronten. 



*El curs ha tingut una molt bona acollida entre les dones que hi han participat*

# Pallejà se suma al programa comarcal «Joves per a l'ocupació»

La proposta permet que els participants rebin orientació i seguiment individualitzats per a inserir-se al mercat laboral

Una vegada més, el nostre municipi forma part, amb el Consell Comarcal del Baix Llobregat, del programa d'experiència professional per a l'ocupació juvenil «Joves per a l'ocupació». Aquesta iniciativa, en la qual participen dos joves del nostre municipi, ofereix als seus participants orientació, tutories i seguiment individualitzats, formació i adquisició d'experiència professional en empreses.

## A través de la Borsa de Treball

Els joves pallejanencs participants es formaran en les especialitats de magatzem i auxiliar de fleca un cop estudiades les seves aptituds i predisposicions. Tots dos

formen part de la Borsa de Treball municipal i han estat escollits mitjançant un procés de selecció en el qual participaven un total de 8 persones. ■



## EL CENTRE CÍVIC DE FONTPINEDA ACULL LA PRIMERA MOSTRA DE BIOEMPREDORS

Aquest proper 31 de maig, el Centre Cívic de Fontpineda acull la que serà la primera edició de la mostra de bioempredors. Aquesta iniciativa està orientada a esdevenir un punt de trobada per a totes aquelles persones que es dediquen de manera professional a treballar els valors de respecte per l'ésser humà i pel nostre entorn. En concret, de les 11 a les 19 h podrem trobar al centre cívic diferents productes emmarcats dins d'una línia ecològica, artesanal i alternativa. Aquesta mostra es veurà completada amb tallers de ceràmica, teràpies alternatives i xerrades informatives. ■

# El projecte d'acompanyament en la inserció laboral comença a donar fruits

Ja s'han realitzat les primeres contractacions del programa per a persones usuàries dels Serveis Socials i del Servei Local d'Ocupació

Quatre de les persones que han realitzat el curs d'auxiliar de comerç a través del projecte d'acompanyament en la inserció laboral que pro-

mou l'Ajuntament amb fons propis i amb la Fundació Pere Tarrés ja disposen de feina. A aquestes s'han de sumar la resta de participants en aquest curs, que actualment

es troben realitzant pràctiques en diversos establiments comercials. Cal recordar que el programa derivava una vintena de persones a la formació com a auxiliar de comerç mentre que vint més se centren en la formació com a monitor/a d'educació en el lleure

infantil i juvenil i altres vint com a auxiliar d'horta i aplicador/a fitosanitari/ària.

*Les seixanta persones que participen en el programa realitzen o es disposen a realitzar pràctiques per a completar la formació*

Un cop finalitzada la seva formació teòrica, els integrants de les tres branques que componen el programa realitzen o es preparen per a realitzar pràctiques en empreses dels sectors dels quals han rebut la formació teòrica. ■



# La Taula pel Dret a Decidir es presentava a Pallejà

Diversos representants de la societat civil, sindicats i alcaldes es donaven cita a la nostra vila

**M**és de 900 persones s'aplegaren a la Sala Pal·ladius aquest passat 28 de març durant la que va ser la presentació de la Taula pel Dret a Decidir del Baix Llobregat. L'acte, que va ser obert per l'alcalde de Pallejà, Ismael Àlvarez, va comptar també amb la participació d'altres representants municipals com Salvador Esteve, de Martorell, Oriol Junqueras, de Sant Vicenç dels Horts, i Lluís Tejedor, del Prat de Llobregat. A més van assistir-hi representants del teixit associatiu i social de la comarca, com els secretaris generals d'UGT i CCOO —Josep Maria Àlvarez i Joan Carles Gallego—, la presidenta d'Òmnium Cultural, Muriel Casals, i Carme Forcadell, presidenta de l'Assemblea Nacional de Catalunya.

*La gran participació va obligar a instal·lar una pantalla a l'exterior de la sala*

L'èxit de la crida va provocar que la Sala Pal·ladius es quedés petita i que calgués la instal·lació d'una pantalla de grans dimensions a l'exterior per a permetre que tothom pogués seguir l'acte. ■



## Artur Mas rep l'alcalde de Pallejà en un acte de suport a la consulta

Aquest passat 2 d'abril, una delegació d'alcaldes de municipis del Baix Llobregat de menys de 15.000 habitants, entre els quals es trobava l'alcalde de Pallejà, va ser rebuda al Palau de la Generalitat pel president Artur Mas. Durant la recepció, els representants municipals van mostrar el seu suport a Mas per l'impuls que aquest ha donat a la consulta sobiranista.



## La Diputació de Barcelona incrementa el suport a la comarca

El president de la diputació, Salvador Esteve, presentava al Consell Comarcal el Catàleg de Serveis

**E**l passat 4 de març tenia lloc al Consell Comarcal del Baix Llobregat la presentació per part del president de la Diputació de Barcelona, Salvador Esteve, del Catàleg de Serveis que ofereix aquest ens a la comarca. Durant l'acte, al qual assistia l'alcalde de Pallejà, Ismael Àlvarez, es

destacava que la inversió en serveis que realitzarà l'ens supramunicipal al Baix Llobregat aquest 2014 creix un 32% respecte a l'any passat, amb un pressupost total de 53 milions d'euros. La meitat d'aquesta quantitat es destinarà a donar cobertura a l'oferta de recursos de l'Àrea d'Atenció a les Persones. ■



## Actuacions de millora als parcs del municipi



**A**l llarg d'aquest passat mes de març s'han dut a terme diferents obres destinades a la millora dels parcs del municipi. Aquestes afectaven, d'una banda, el parc del carrer Joan Molins Parera amb el carrer de les Moreres i el de la Sala Pal·ladiu mitjançant diversos treballs destinats a evitar els vessaments de sauló que s'hi registraven fins el moment. D'altra banda, també cal destacar l'actuació realitzada a la plaça de Joaquim Molins Figueres, que s'ha centrat en la millora de la recollida d'aigües i la seva conducció. ■

## S'incrementa la seguretat als barris de la Magina i Fontpineda a través de la videovigilància

Les imatges només seran revisades en cas que es detectin incidències a la zona relacionades amb la seguretat dels seus habitants

**J**a han entrat en funcionament els dispositius de videovigilància instal·lats a les vies d'accés dels barris de la Magina i Fontpineda. Aquests dispositius estan destinats a incrementar la sensació de seguretat entre els veïns i veïnes de les zones davant la preocupació que, en moments puntuals, aquests han transmès al consistori en aquest sentit. En tot cas, des

del mateix Ajuntament es destaca el baix índex de delinqüència que es registra al nostre terme municipal, especialment en comparació amb bona part del nostre entorn.

*Les càmeres instal·lades respectaran en tot moment la privadesa dels veïns i veïnes*



Els dispositius instal·lats estan orientats de tal manera que respectaran la privadesa dels veïns i veïnes de les zones on es troben col·locats. D'altra banda, les imatges seran únicament revisades en els casos en què es tingui constància d'haver-se registrat algun acte delictiu i respectaran allò que estableix la llei de protecció de dades. Properament, aquest sistema de seguretat serà també aplicat al nucli de la població. ■

## Pallejà comptarà amb un parc temàtic de Pilarín Bayés

Amb la compra d'aquest equipament, el municipi participa en la instal·lació d'un parc per a l'Hospital de Sant Joan de Déu



**P**roperament estan previstos els treballs per a la instal·lació d'un parc infantil temàtic creat a partir de dissenys de la popular il·lustradora infantil Pilarín Bayés. El parc Patufet, com es coneix el conjunt de jocs, es trobarà ubicat al carrer Joan Maragall, entre la ronda Santa Eulàlia i l'avinguda Onze de Setembre de 1714, i comptarà amb una subvenció del 50% per part de la Diputació de

Barcelona. S'espera que el parc entri en funcionament durant el mes de juliol.

### Un parc solidari

La cinquantena de municipis que instal·laran aquest parc a les seves poblacions realitzaran una aportació que anirà destinada a sufragar un parc infantil per a l'Hospital de Sant Joan de Déu. ■



# L'espai del mercat dedicat a les parades s'inaugurarà el proper mes de setembre

El bon ritme de les obres fa preveure que a finals de l'estiu n'estigui finalitzada la primera fase, dedicada a les parades

La primera fase del futur nou mercat municipal, aquella que està destinada a construir l'espai que es dedicarà a les parades, estarà finalit-

zada aquest estiu i s'espera que el proper mes de setembre pugui inaugurar-se aquest espai. Aquesta previsió respon al bon ritme a què es desenvolupen unes obres que actualment es troben centrades en la finalització de l'estructura: d'aquesta manera, els operaris treballen en el tancament de les façanes i en la creació de les divisions interiors. Paral·lelament, ja ha quedat finalitzat el trasllat per part de FECSA de l'estació transformadora.

Si continuen complint-se les previsions pel que fa al ritme dels treballs a l'equipament municipal, aquest podria veure enllestida la seva segona fase

d'aquí a aproximadament un any, ja al 2015. Aquesta consistirà en l'espai que es destinarà al supermercat de la cadena Mercadona, que completarà el servei del mercat. Al llarg de tot el procés, els paradistes han pogut continuar amb la seva activitat i s'ha facilitat l'accés dels compradors amb la senyalització de zona blava gratuïta als voltants de l'equipament. ■



*La segona fase, on s'instal·larà el supermercat, quedarà finalitzada ja entrat el 2015*



*Més de 30 anys fent persones*



**ESPORTS**

**ESTIU 2014**  
**CAMPUS ESPORTIU**  
**DEL 30 DE JUNY**  
**AL 25 DE JULIOL**

- DES DE 3r DE PRIMÀRIA FINS A 4t D'ESO.
- HORARIS DE MATÍ O DE TOTA LA JORNADA AMB DINAR INCLÒS.
- ACTIVITATS: DIFERENTS ESPORTS, PISCINA, UNA EXCURSIÓ SETMANAL AMB AUTOCAR, FEINES ESCOLARS D'ESTIU, EXPRESSIÓ CORPORAL I BALL, JOCS INFORMÀTICS.

## CAMPUS L'OREIG

- POSSIBILITAT D'INSCRIPCIÓ PER SETMANES.
- DESTINATS A NENS I NENES DE 9,30 A 17 HORES. ACOLLIDA:
- DES DE LES 8,00h DEL MATÍ.

**ANGLÈS**

**ESTIU 2014**  
**SPORTS & FUN**  
**DEL 25 DE JUNY**  
**AL 25 DE JULIOL**

- FROM AGE 3 UNTIL 4th PRIMARY.
  - SCHEDULE: HALF DAY MORNING OR AFTERNOON. FULL DAY (BREAKFAST AND SNACK INCLUDED).
  - ACTIVITIES: SPORTS, CRAFTS, TALES, THEATRE, GAMES, BALLS, SWIMMING-POOL
- ACTIVITIES IN ENGLISH**



Per informar-vos: [www.escolaloreig.cat](http://www.escolaloreig.cat) - telf. 93 650 00 87



# Noves obres de millora als espais públics del barri de Fontpineda

Els treballs fets als parcs i carrers s'han completat amb el condicionament d'una part dels camins forestals i de vianants

**A**l llarg dels passats mesos de març i abril han estat diverses les actuacions de millora dels espais públics dutes a terme al barri de Fontpineda. Aquestes han inclòs l'asfaltat de la zona situada entre la via Laura i la via Maria; el condicionament de la jardineria situada en l'accés al barri des de Corbera, o la creació d'un mur de pedra a l'encreuament de les vies Juan Ramón Jiménez amb Manuel de Falla.

## Treballs també als camins

A més d'aquestes actuacions, també s'han dut a terme algunes millores als camins que trobem al barri i a la seva àrea d'influència. Aquestes han inclòs el condicionament d'un quilòmetre de camí forestal a la zona de la franja de



protecció contra incendis de la via Alegria amb la via Farigola i del camí per a vianants que va de la via Abadia



de Montserrat a la via Alemanya i que ha suposat també la millora del mirador de la via Alegria. ■

## Com fer-ho bé amb els animals de companyia

Al llarg de les passades setmanes, una campanya municipal incidia en els aspectes que garanteixen una tinença responsable de les nostres mascotes



**A**l llarg dels passats mesos de març i abril s'ha desenvolupat la campanya «Fem-ho bé amb els animals de companyia», destinada a promoure algunes de les principals mesures que podem adoptar per tal de garantir una tinença responsable de gossos, gats o fures. En aquest sentit, s'incidí en aspectes fonamentals com són la recollida dels excrements de la via pública; la col·locació del xip per a la correcta identificació i el cens dels animals; el control sobre els

sorolls que aquests puguin provocar, o la vacunació i el control veterinari.

### Suggeriments ciutadans

Per tal de millorar el treball que es realitza amb la tinença d'animals, la Regidoria de Medi Ambient es mostra oberta a rebre suggeriments o propostes per part dels ciutadans. Aquests poden posar-s'hi en contacte a través del correu electrònic ([mediambient.palleja@palleja.cat](mailto:mediambient.palleja@palleja.cat)) i transmetre les seves opinions. ■



## MAIG

### Dilluns i divendres

De 17.30 a 19 h

Pista oberta de slot (Scalextric)

Lloc: Antic ambulatori

Organitza: Associació de Modelistes de Pallejà

### Dimarts i divendres

De 17.30 a 19 h

Teatre juvenil

Lloc: Castell

Organitza: Grocs Ttre.

### Del divendres 9 al dimecres 21

Exposició col·lectiva d'artistes locals

Lloc: Sala exposicions Castell

Organitza: Cultura

### Del dimarts 13 al divendres 23

Període de preinscripció batxillerat curs 2014-2015

Lloc: Escoles i instituts

Organitza: Ensenyament

### Dimarts 13

De 21.30 a 23 h

Taller d'adolescència

Lloc: Rambla Pau Casals, 6

Organitza: Ensenyament, AMPA INS Pallejà i AMPA L'Oreig

### Dimecres 14

De 9 a 13 h

Solucions de comunicació per a emprenedors

Inscripcions: Per participar-hi cal adreçar-se a La Molinada o bé per correu a: p.econom.palleja@palleja.cat

Públic: Per a empreses i emprenedors

Lloc: La Molinada

Organitza: Desenvolupament Econòmic

18.30 h

English Speaking Club

Públic: Grup tancat

Lloc: Sala gran Castell

Organitza: Biblioteca

### Divendres 16

18 h

Racó del Conte a càrrec de Contents Contem Contes Cantant

Lloc: Zona infantil biblioteca

Organitza: Biblioteca

### Dissabte 17

De 10 a 13 h

Visita guiada: «Aprèn a llegir un arbre».

Fem d'arboricultors i descobrim la vegetació singular del parc de la Molinada

Inscripcions: Museu de Ciències Naturals (932 562 220) activmuseuciencies@bcn.cat

Sortida: Parc de la Molinada

Organitza: AMB i Museu de Ciències Naturals

21.30 h

Ball de la gent gran

Lloc: Sala Pal·ladius

Organitza: Associació de la Gent Gran



## MAIG

### Diumenge 18

De 9 a 14 h

VIII Aniversari i Botifarrada

IX Concentració de Motos

Lloc: Pl. Castell

Organitza: Randy Motor Club

De 10 a 19 h

Diada sardanista

Lloc: Sala Pal·ladius

Organitza: Amics de la Sardana

10.30 h

Dia Internacional dels Museus.

Passejada pel patrimoni de Pallejà: vil·la romana de Ca l'Esplugues

Lloc de sortida: Museu municipal

Organitza: Amics del Museu

### Dimarts 20

De 9.30 a 13.30 h

«Màrqueting i gestió comercial en èpoques de crisi»

Inscripcions: A La Molinada (av. Prat de la Riba, 27) o per correu electrònic a: p.econom.palleja@palleja.cat

Lloc: La Molinada

Organitza: Desenvolupament Econòmic

### Dimecres 21

18.30 h

English Speaking Club

Públic: Grup tancat

Lloc: Sala gran Castell

Organitza: Biblioteca

### Dijous 22

18 h

Bingo

Lloc: Casal de la Gent Gran

Organitza: Gent Gran



### Del divendres 23 al divendres 30

Exposició: «El que fa la gent gran»

Lloc: Vestíbul de la Gent Gran

Organitza: Gent Gran

De 8 a 14 h

Portes obertes per a la gent gran (+65 anys) a la zona esportiva (Jornades de la Gent Gran)

Públic: Accés lliure a tota la instal·lació

Només caldrà acreditar l'edat amb el DNI

Organitza: Piscina Coberta

**Del divendres 23 de maig al dilluns 16 de juny**

**Exposició: «Territoris fantàstics de la literatura infantil i juvenil»**

Lloc: Biblioteca  
Organitza: Biblioteca

**Divendres 23**

**De 9 a 11 h**

**Càpsula formativa: «Definició del perfil professional»**

Inscripcions: A La Molinada (av. Prat de la Riba, 27)  
Lloc: La Molinada  
Organitza: Desenvolupament Econòmic

**De 11.30 a 12.15 h**

**«Aiguagim» per a la gent gran (Jornades de la Gent Gran)**

Lloc: Zona esportiva  
Organitza: Piscina Coberta



**18 h**

**Conte casteller: Jan, puges?, a càrrec dels Matossers de Molins de Rei**

Públic: Infants a partir de 4 anys

Lloc: Biblioteca  
Organitza: Biblioteca

**18.30 h**

**Berenar d'inauguració de les VII Jornades de la Gent Gran**

Lloc: Sala Pal·ladius  
Organitza: Gent Gran

**Dissabte 24**

**De 9 a 14 h**

**Campionat de Catalunya futbol sala paralítics cerebrals**

Lloc: Pavelló municipal  
Organitza: Disport FC

**Diumenge 25**

**De 10 a 13 h**

**Itinerari de natura a l'entorn natural de les Rovires**

Inscripcions: A Serveis Socials (Rambla Pau Casals, 6 i telèfon 936 633 620)

Sortida: Parc de la Molinada  
Organitza: Medi Ambient i AMB

**18 h**

**Espectacle de dansa amb l'Esbart de Sant Martí**

Lloc: Sala Pal·ladius  
Organitza: Amics de la Sardana

**Dilluns 26**

**10.30 h**

**Gimcana gent gran (Jornades de la Gent Gran)**

Lloc: Castell  
Organitza: Gent Gran

**17 h**

**Taller d'havaneres (Jornades de la Gent Gran)**

Inscripcions: A Serveis Socials del 15 al 25 de maig  
Lloc: Casal de la Gent Gran  
Organitza: Gent Gran

**Dimarts 27**

**De 9.30 a 13.30 h**

**«Habilitats digitals per a la gestió de xarxes socials»**

Inscripcions: A La Molinada (av. Prat de la Riba, 27) o per correu electrònic a: p.econom.palleja@palleja.cat  
Lloc: La Molinada

Organitza: Desenvolupament Econòmic



**10.30 h**

**Caminada pel riu (Jornades de la Gent Gran)**

Cal portar roba i calçat còmode per a l'activitat  
Sortida: Parc de la Gent Gran (Sala Pal·ladius)  
Organitza: Gent Gran

**16 h**

**Jocs d'estimulació cognitiva (Jornades de la Gent Gran)**

Lloc: Casal de la Gent Gran  
Organitza: Gent Gran

**18 h**

**Berenar intergeneracional amb joves i taller de marcs de fotos i clauers amb goma eva (Jornades de la Gent Gran)**

Inscripcions: A Serveis Socials del 15 al 26 de maig

Lloc: Jovespai  
Organitza: Gent Gran i Joventut

**19.30 h**

**Lliurament de premis del concurs de microcontes de primavera**

Bases: <http://bibliotecapalleja.blogspot.com>  
Lloc: Biblioteca  
Organitza: Biblioteca

**Dimecres 28**

**10.30 h**

**Taller d'emocions (Jornades de la Gent Gran)**

Inscripcions: A Serveis Socials del 15 al 27 de maig

Lloc: Sala gran Castell  
Organitza: Gent Gran

**15.30 h**

**Campionat de petanca (Jornades de la Gent Gran)**

Lloc: Centre de Dia de Pallejà  
Organitza: Fundació Ana Ribot

**De 18 a 20 h**

**Assessoria sobre sexualitat amb la llevadora Agustina Díaz**

Lloc: Jovespai  
Organitza: Joventut i Sanitat



**18.30 h**

**Club de lectura intergeneracional:**

**Manolito gafotas, d'Elvira Lindo (Jornades de la Gent Gran)**

Lloc: Biblioteca  
Organitza: Biblioteca

**Dijous 29**

**8 h**

**Excursió a Camprodon per a pensionistes i jubilats de Pallejà (Jornades de la Gent Gran)**

Preu: 10 €

Venda de tiquets: Del 19 al 26 de maig al Casal de la Gent Gran. Cal presentar DNI de cada persona per a fer la compra del tiquet

Sortida: Zona esportiva  
Organitza: Associació de la Gent Gran i Gent Gran

## MAIG

### Divendres 30

De 9 a 11 h

**Càpsula formativa: «Gestió de canvi»**

Inscripcions: A La Molinada (av. Prat de la Riba, 27)

Lloc: La Molinada

Organitza: Desenvolupament EconòmicCultura

10.30 h

**«Del Bocamoll al Gran Dictat»  
(Jornades de la Gent Gran)**

Lloc: Casal de la Gent Gran

Organitza: Gent Gran

17 h

**«Juguem a ser nens i nenes»  
(gimcana de jocs infantils )**

Lloc: Casal de la Gent Gran

Organitza: Gent Gran

### Dissabte 31

De les 11 a les 19 h

**1a Mostra de Bioemprenedors**

Lloc: Centre Cívic Fontpineda

Organitza: Associació de Veïns de Fontpineda

**A partir de les 16 h**

**Jornada intergeneracional solidària:**

**«Pots oferir i generar somriures»  
(Jornades de la Gent Gran)**

Més informació: Programa VII Jornades de la Gent Gran. Els donatius de la jornada aniran destinats

a persones grans del municipi

Lloc: Jardins del Centre de Dia

Organitza: Fundació Ana Ribot

17 h

**Festa del tapeo**

Lloc: Sala Pal·ladius

Organitza: Palmas y al Compás



## JUNY

### Dilluns 2

De 13.30 a 17.30 h

**Xarxes socials: Facebook, Google i Twitter  
(De 15 a 15.30 h, refrigeri/networking)**

Inscripcions: A La Molinada (av. Prat de la Riba, 27)

o per correu electrònic a: p.econom.palleja@palleja.cat

Lloc: La Molinada

Organitza: Desenvolupament Econòmic

### Dimarts 3

De 17 a 20 h

**Sorteig llar d'infants**

Lloc: Sala d'actes Castell

18 h

**«Descobrim l'art de Joan Miró», a càrrec  
d'Eva Garcia**

Inscripcions: Cal inscripció prèvia

Públic: Infants de 2 a 6 anys

Lloc: Biblioteca

Organitza: Biblioteca

De 20 a 22 h

**«Com et comuniquem?»**

Lloc: Sala gran Castell

Organitza: Igualtat

### Divendres 6

De 17 a 20.30 h

**Activitat «Tots a taula»  
per a les escoles**

Lloc: Pl. Castell i Sala Pal·ladius

Organitza: Serveis Socials

### Dissabte 7

**Ball carnestoltes estiu**

Lloc: Sala Pal·ladius

Organitza: La Kaco

### Diumenge 8

De 9 a 13 h

**Festa del Riu**

Punt de trobada: La Molinada

Organitza: Medi Ambient

De 18 a 21 h

**Ball de la gent gran**

Lloc: Sala Pal·ladius

Organitza: Gent Gran

### Dimarts 10

De 13.30 a 17.30 h

**Linkedin i networking**

**(De 15 h a 15.30 h, refrigeri/networking)**

Inscripcions: A La Molinada (av. Prat de la Riba, 27)

o per correu electrònic a: p.econom.palleja@palleja.cat

Lloc: La Molinada

Organitza: Desenvolupament Econòmic

De 21.30 a 23 h

**Taller adolescència**

Lloc: Rambla Pau Casals, 6

Organitza: Ensenyament, AMPA INS Pallejà i AMPA L'Oreig

### Dimecres 11

18.30 h

**English Speaking Club**

Públic: Grup tancat

Lloc: Sala gran Castell

Organitza: Biblioteca



## JUNY

### Dilluns i divendres

De 17.30 a 19 h

**Pista oberta de slot (Scalextric)**

Lloc: Antic ambulatori

Organitza: Associació de Modelistes de Pallejà

### Dimarts i divendres

De 17.30 a 19 h

**Teatre juvenil**

Lloc: Castell

Organitza: Grocs Ttre.

### Diumenge 1

18.30 h

**Berenar de cloenda de les VII Jornades  
de la Gent Gran amb l'actuació «Temps  
d'il·lusió» i la «Xixa Teatre»  
(Jornades de la Gent Gran)**

Lloc: Sala Pal·ladius

Organitza: Grup de Teatre de la Gent Gran  
i Gent Gran

## JUNY

### Divendres 13

De 17 a 24 h

**Cafè-tertúlia: contes eròtics i cinema a la fresca**

Lloc: Parc de la Molinada

Organitza: Igualtat

19.30 h

**Música gòspel**

Lloc: Centre Cívic Fontpineda

Organitza: Associació Club Fontpineda Plus 55

### Dissabte 14

**Presentació obra de teatre**

Lloc: Sala Pal·ladius

Organitza: Grup antic de teatre

11 h

**Club de lectura d'adults:**

**obres finalistes del Premi Crexells 2014**

Lloc: Sala gran Castell

Organitza: Biblioteca

### Dissabte 14 i diumenge 15

De les 15 h del dissabte 14 a les 20 h del diumenge 15

**XXI 24 h de Futbol Sala**

Lloc: Pavelló

Organitza: Club F. Sala Pallejà

### Diumenge 15

11 h

**Caminada popular i botifarrada**

Preu: 5 € socis i 8 € no socis

Sortida: Parc dels Nens

Organitza: Associació de Veïns de Fontpineda

### Dimarts 17

19 h

**Concert Taller de Música**

Lloc: Sala Pal·ladius

Organitza: Taller de Música

### Dimecres 18

18.30 h

**Club de lectura infantil i juvenil**

Lloc: Biblioteca

Organitza: Biblioteca

### Dijous 19

18 h

**Bingo**

Lloc: Casal de la Gent Gran

Organitza: Gent Gran

### Dissabte 21

De 9 a 14 h

**Cloenda final temporada bàsquet**

Lloc: Pavelló

Organitza: Club Bàsquet Pallejà

De 21.30 a 23.30 h

**Ball de la gent gran**

Lloc: Sala Pal·ladius

Organitza: Gent Gran



## JUNY

### Diumenge 22

De 9 a 13 h

**XI Cursa Gran Premi Ajuntament de Pallejà Veterans**

**Gran Premi Ajuntament Pallejà Cadets Campionat Baix Llobregat**

Sortida: La Nau

Organitza: Club Ciclista Pallejà

Tarda

**Festival de dansa**

Lloc: Sala Pal·ladius

Organitza: El Roure

### Dilluns 23

De 22.30 a 2 h

**Revetlla de Sant Joan de la gent gran**

Lloc: Sala Pal·ladius

Organitza: Associació de la Gent Gran

**Focs de Sant Joan i Flama del Canigó**

**21 h:** Arribada de la Flama del Canigó i lectura del Manifest

**21.30 h:** Encesa de la foguera de les entitats amb la Flama del Canigó

**23 h:** Revetlla popular – Cal fer reserva prèvia de taules al Castell fins el 21 de juny

Lloc: Plaça del Castell

Organitza: Entitats del poble i Cultura

**Revetlla popular de Sant Joan**

Lloc: Parc Central

Organitza: Associació de Veïns de Fontpineda



### Dimecres 25

**Inici de casals**

18.30 h

**English Speaking Club**

Públic: Grup tancat

Lloc: Sala gran Castell

Organitza: Biblioteca

### Del dijous 26 de juny al dijous 17 de juliol

**Exposició:**

**«Cavall Fort, tan divertit com un joc»**

Lloc: Biblioteca

Organitza: Biblioteca

### Dissabte 28

9 h

**Campionat de Catalunya futbol 7**

Lloc: Camp de futbol

Organitza: Disport FC

De 17 a 20 h

**Festival d'estiu**

Lloc: Pavelló

Organitza: Club de Patinatge Artístic

### Diumenge 29

**Festival**

Lloc: Sala Pal·ladius


Organitza: Palmas y al Compàs

	Casal Zona Esportiva	Campus Patinatge Artístic	Campus Pallejà Masculins-Femenins	Campus Bàsquet
Inscripcions	A partir del 24 d'abril a la recepció de la Piscina Coberta de Pallejà o pel web: <a href="http://piscinapalleja.puntoinformacionweb.com/">http://piscinapalleja.puntoinformacionweb.com/</a> Més informació: <a href="https://www.facebook.com/PiscinaMunicipalPalleja">https://www.facebook.com/PiscinaMunicipalPalleja</a>	A partir del 13 de maig al despatx del Club, dimarts i dijous de 17.30 a 19 h	A les oficines del Club Futbol Pallejà de 17.30 a 19 h	Del 28 d'abril al 5 de juny al despatx del Club, a través del web: <a href="http://www.basquetpalleja.cat">www.basquetpalleja.cat</a> o del correu electrònic: <a href="mailto:direccio.technica@basquetpalleja.cat">direccio.technica@basquetpalleja.cat</a>
Quan i on	Del 25 de juny a l'1 d'agost a totes les instal·lacions de la Zona Esportiva Municipal (inscripcions per setmanes)	Del 25 de juny al 25 de juliol a l'escola La Garalda	Del 25 de juny a l'11 de juliol al Camp Municipal de Futbol	Del 25 de juny a l'11 de juliol a l'escola J. Verdager (iniciació) Del 30 de juny a l'11 de juliol a l'INS Pallejà (tecnificació)
Horaris	De 9 a 13 h De 9 a 15 h amb dinar inclòs De 9 a 17 h amb dinar inclòs Acollida: de 8 a 9 h	De 9 a 14 h	De 9 a 13 h De 9 a 15 h amb dinar inclòs	De 9 a 13 h (només tecnificació) De 9 a 15 h amb dinar inclòs De 9 a 17 h amb dinar inclòs Acollida: de 8 a 9 h
Edat	De P3 a 2n. d'ESO	De 4 a 15 anys	De 4 a 14 anys	Prioritat per als esportistes del Club. Si hi ha places lliures s'acceptaran nens/es que no pertanyin al Club.
Organitza Gestiona	GE.A.F.E.	Club Patinatge Artístic Pallejà	Club Futbol Pallejà	Club E. Bàsquet Pallejà

## Lleure, esport i formació per a l'estiu juvenil i infantil

**J**a han començat les inscripcions per a prendre part en els diferents casals i campus esportius que es programen enguany al nostre municipi amb l'arribada de l'estiu. En total seran

sis casals —inclòs el que tindrà lloc a la zona esportiva— i tres campus esportius els que constitueixen una oferta que tornarà a girar entorn del lleure, l'esport i la formació dels infants i joves

un cop aquests finalitzin el curs escolar. La programació permet, així, perllongar d'una manera lúdica la formació i ajudar les famílies en la conciliació de la vida laboral i familiar. 

	Casal lúdic d'estiu La Garalda Companyia teatral 7è @t	Casal Àngel Guimerà «EL RELLOTGE BOIG... UN VIATGE PER LA HISTÒRIA»	IV Casal d'Estudi a La Molinada	Escola L'Oreig Estiu 2014 SPORT & FUN	Escola L'Oreig Estiu 2014 CAMPUS ESPORTIU
Inscripcions	Del 22 d'abril al 9 de maig via Internet amb el codi 016CAS: <a href="http://www.7itria.cat">www.7itria.cat</a> Tel.: 936 821 043	A partir del 8 de maig a l'escola Àngel Guimerà (bústia entrada edifici principal); per mail a: <a href="mailto:info@elmonextraescolar.com">info@elmonextraescolar.com</a> Més informació: <a href="http://www.elmonextraescolar.com">www.elmonextraescolar.com</a>	A partir de l'1 de juny a La Molinada o a l'INS Pallejà (bústia AMPA) <a href="mailto:info@elmonextraescolar.com">info@elmonextraescolar.com</a> Informació: 647 820 304 <a href="http://www.elmonextraescolar.com">www.elmonextraescolar.com</a>	Per informar-vos: <a href="http://www.escolaloreig.cat">www.escolaloreig.cat</a> Tel.: 936 500 087	Per informar-vos: <a href="http://www.escolaloreig.cat">www.escolaloreig.cat</a> Tel.: 936 500 087
Quan i on	Del 25 de juny a l'1 d'agost i de l'1 al 12 de setembre a l'escola La Garalda	Del 25 de juny a l'1 d'agost a l'escola Àngel Guimerà. Sencer o per setmanes. NOVETAT: Del 7 al 25 de juliol: casal en anglès!!	De l'1 al 25 de juliol a La Molinada	Del 25 de juny al 25 de juliol a l'escola L'Oreig	Del 30 de juny al 25 de juliol a l'escola L'Oreig
Horaris	De 9 a 13 h De 9 a 15 h amb dinar De 9 a 17 h amb dinar Acollida de 8 a 9 h	De 9 a 13 h / de 9 a 15 h / de 9 a 17 h Acollida de 7.30 a 9 h Ludoteca de 17 a 18 h	De 10 a 13 h (dimarts, dimecres i dijous)	De 9.30 a 17 h Acollida des de les 8 h	De 9.30 a 17 h Acollida des de les 8 h
Edat	Nens i nenes de 3 a 12 anys	Nens i nenes de 3 a 12 anys. El casal està obert a tots els nens/es del municipi de Pallejà, però tenen prioritats els i les alumnes de l'escola.	Alumnes del municipi des de 2n. de primària fins a BTX	Les activitats van adreçades a nens i nenes de P3 fins 4t. de primària	Les activitats van adreçades a nens i nenes de 3r. de primària fins a 4t. d'ESO
Organitza Gestiona	AMPA La Garalda 7itria	AMPA Àngel Guimerà «El món extraescolar.com»	AMPA INS Pallejà «El món extraescolar.com»	Escola L'Oreig	Escola L'Oreig

# La gent gran no s'atura

Les VII Jornades de la Gent Gran marquen l'activitat social, cultural i física d'aquest col·lectiu per a les properes setmanes

Aquest proper 23 de maig, i fins el dia 1 de juny, la gent gran de la nostra vila tornarà a poder gaudir de les diferents activitats incloses al programa de les Jornades de la Gent Gran, que arriben enguany a la seva setena edició. Aquestes s'obriran amb un berenar en el qual actuaran els diversos grups d'activitats per demostrar els coneixements adquirits. A partir d'aquí s'aniran desenvolupant tallers i activitats, entre les quals destaquen les propostes intergeneracionals que aplegaran aquest col·lectiu amb el d'infants i joves.

Un dels actes amb més presència d'assistents s'espera que torni a ser l'excursió, que enguany se celebrarà a la població de Camprodon. Precisament, el passat 9

d'abril una seixantena de persones grans van prendre part en una excursió al Penedès que els portava a les Caves Torres i al monestir de Sant Martí Sarroca.

Les Jornades es clouran amb una representació del grup de teatre creat enguany, «Temps d'il·lusió», que actuarà juntament amb la companyia Xixa Teatre. ■



**Enguany, Camprodon ha estat el lloc triat per a la realització de l'excursió**



## Bons resultats en el primer curs del programa de reforç escolar

«+ Per Tu» ha comptat des del seu inici amb un total de 25 joves interessats a progressar en els seus estudis



El curs escolar afronta la seva recta final i, paral·lelament, fa balanç el programa municipal de reforç escolar «+ Per Tu». En total, fins al moment, han estat un total de 25 estudiants de primer a quart d'ESO els que s'han afegit a una iniciativa orientada a millorar les seves notes, la seva tècnica d'estudis o per a consultar i compartir dubtes. Aquests han estat dividits en quatre grups diferents per nivell.

**Els mesos de juny, juliol i setembre també es pot prendre part en el «+ Per Tu»**

En tot cas, aquells que hagin d'afrontar la recuperació d'alguna assignatura o vulguin millorar les seves notes encara podran disposar del servei els propers mesos de juny, juliol i setembre. Per tal de promoure la participació, assistents al «+ Per Tu» i usuaris del Jovespai ultimem els detalls d'un vídeo promocional que han confeccionat ells mateixos. ■



# Pallejà diu «prou» als actes incívics

L'Ajuntament anuncia polítiques de tolerància zero amb el vandalisme

**C**entenars de persones se sumaven aquest passat 8 de maig a la concentració de rebuig a l'incivisme organitzada a la plaça del Castell pels centres educatius del municipi i l'Ajuntament de Pallejà: la comunitat educativa, amb el suport del conjunt del teixit associatiu i la societat civil pallejanencs, reaccionaven d'aquesta manera contra els darrers actes de vandalisme registrats a la nostra vila. Concretament, el detonant de la reacció ciutadana foren els danys ocasionats per la crema parcial d'un mòdul i l'afectació de dos més destinats als alumnes d'educació infantil de l'escola Àngel Guimerà. Els fets es produïen la matinalada del 4 al 5 de maig, quan uns desconeguts calaren foc a un contenidor de paper del centre.

## Els precedents

Prèviament, el passat mes de març, diversos equipaments públics com l'ajuntament, l'escola La Garalda, la Sala Pal·ladius o el propi Castell, a més d'habitatges particulars, també eren objecte d'una campanya de desperfectes, en aquest cas, provocats per l'aparició de pintades. Aquests fets, tot i que no eleven significativament l'índex de delictivitat al municipi —que continua sent baix, especialment en referència a bona part de les poblacions del nostre entorn—, sí que suposen una font de preocupació pel perjudici a la comunitat que representen.

*S'estima que la despesa que assumeix Pallejà per l'incivisme equival al 50% de la que es dedica als serveis socials*

Ja al llarg del 2013 es subratllava des de l'Ajuntament de Pallejà la despesa motivada pels actes incívics que afronta la nostra vila, una despesa que es calcula

que se situava en aquell moment per sobre dels 70.000 €, quantitat que, en termes generals, equival a un 50% del que el consistori dedica als serveis socials.

Els grafitis, les penjades de cartells en espais no reservats a aquest ús, els danys i les destrosses del mobiliari urbà, la crema de contenidors i, en els darrers temps,

els actes vandàlics contra els centres educatius són les principals actuacions incíviques que es registren a Pallejà. Davant de la persistència d'aquestes actituds tot i les diverses campanyes informatives promogudes, des de l'Ajuntament ja s'ha anunciat que s'aplicaran diferents mesures destinades a garantir la tolerància zero contra el vandalisme. ■





## Pallejà torna a omplir-se de roses i literatura per Sant Jordi

Un any més, la jornada es tancava amb el lliurament dels premis del tradicional concurs literari


**N**ovament, la celebració de Sant Jordi tornava a tenir a la plaça Major i al Castell el seu epicentre. En aquesta ocasió van ser 17 els estands d'entitats, comerços i empreses que s'hi van instal·lar per oferir-nos la possibilitat d'adquirir els tradicionals

llibres i roses al llarg de la jornada. Les activitats a la plaça es van completar amb les lectures de poesia que van tenir lloc al llarg del matí i amb les diferents actuacions musicals, a càrrec dels alumnes del Taller de Música, que es van fer ja durant la tarda.

La diada es va tancar, com ja és habitual, amb el lliurament dels premis del concurs literari, en la seva vint-i-setena edició, a la sala d'actes del Castell. En aquesta ocasió han estat 85 les persones participants, amb edats compreses entre els 8 i els 80 anys.



*85 persones d'entre 8 i 80 anys han pres part enguany en el concurs literari*

Prèviament, el 12 d'abril, el Club Fontpineda Plus 55, organitzava un recital de poesia per a guitarra i veu amb la participació del poeta August Bover i del guitarrista Romero Iglesias. La celebració de la diada al centre cívic es va tancar amb roses, cava i coca per als assistents. 

## Més de mig miler de persones pren part en la Festa de l'Arbre

La celebració va comptar amb la presència de la portaveu de la Plataforma d'Afectats per la Hipoteca (PAH), Ada Colau




**L**a commemoració de la que ha estat la quinzena edició de la Festa de l'Arbre a Fontpineda aconseguia una notable presència de participants aquest passat 5 d'abril amb més de 500 persones. En aquesta ocasió, la zona verda recuperada per al barri va ser la que es troba situa-

da entre la via Abadia de Montserrat i la via Alegria, amb la col·laboració d'uns 160 nens, nenes, pares i mares que van plantar-hi uns 300 arbres.

### Reconeixement a la PAH

De la mateixa manera que en anteriors edicions, la festa va voler subratllar a

través de l'Associació de Veïns la importància dels moviments associatius per aconseguir millores socials. En aquesta ocasió es va descobrir una placa a l'avinguda Internacional, davant del Centre Cívic, en presència d'Ada Colau, portaveu de la Plataforma d'Afectats per la Hipoteca (PAH). 

# Pallejà també celebra el seu carnaval a l'estiu

En commemoració dels vint-i-cinc anys de la festa al municipi, se celebrarà un carnestoltes el proper 7 de juny

**E**nguany són vint-i-cinc els anys transcorreguts des de l'inici de la celebració del carnestoltes, que, amb el pas dels anys, ha esdevingut una de les festes més importants de les que tenen lloc al municipi. I per celebrar aquest aniversari, la «Kaco» («Karnestoltes Comissió») proposa un carnaval d'estiu per a aquest proper 7 de juny. Per a participar-hi, se'ns convida a recuperar les disfresses fetes servir enguany, o qualsevol altra de què ja disposem, per a transformar-les en disfresses d'estiu.

A més d'una rua i d'un ball de disfresses, la celebració de l'aniversari del carnestoltes comptarà també amb una exposició i un sopar de germanor. La intenció de l'organització és que cada cinc anys el nostre municipi celebri, a més del carnaval tradicional, aquesta festa germana durant l'estiu. ■

*La commemoració inclourà, a més, una exposició i un sopar de germanor*



## Gran participació al Festival Rosa Rock

El festival era una de les principals novetats dels actes de Sant Jordi d'enguany



**E**l passat 26 d'abril Pallejà celebra el primer Festival Rosa Rock, una gran festa solidària i cultural amb activitats per a totes les edats, relacionades amb valors com la solidaritat, l'intercanvi, la sostenibilitat, el respecte o el voluntariat. Així, entitats com Creu Roja, Federació Catalana del Voluntariat Social, Aldees Infantils, Fundació Anna Ribot i l'ONG Yamuna van tenir la possibilitat de donar a conèixer d'una manera lúdica al conjunt de la població la tasca que realitzen amb el suport municipal.

A nivell cultural i educatiu, també van participar en la mostra el Servei Local de Català i la LLIM Les Rovires. La jornada va ser organitzada per la Regidoria de Joventut juntament amb les de Cooperació, Medi Ambient, Igualtat, Cultura i Participació Ciutadana.

El festival s'iniciava amb un mercat social i jocs reciclats per a promoure un consum més responsable i sostenible, i es tancava amb un concert, al qual van assistir unes 400 persones, en què participa-

*El mercat social i el concert de cloenda van ser dos dels moments centrals*

ren els grups Caribeska, Mamà Patxanga i Strombers. Precisament durant el concert, l'entitat local Comuarte va vendre gots solidaris i la seva recaptació anirà destinada a un projecte musical per als joves de Pallejà. ■

# Els centres educatius s'impliquen en el programa «Tots a taula»

Al llarg de la darrera setmana del mes de maig, els centres recolliran aliments per a la Xarxa Solidària d'Aliments



**D**avant dels bons resultats aconseguits l'any passat, enguany els centres educatius tornaran a implicar-se en la recollida de productes destinats a abastir la Xarxa Solidària d'Aliments del nostre municipi. El recapte es durà a terme durant la darrera setmana del mes de maig.

*El 6 de juny, a la plaça del Castell, es clourà la recollida amb diferents activitats lúdiques*

Per tal d'agrair la participació dels infants i joves i de les seves famílies en la recollida del programa «Tots a taula», s'han programat diverses activitats lúdiques a la plaça del Castell per a aquest proper 6 de juny. Aquestes inclouran actuacions musicals, un mercadet i un berenar solidaris i tallers i jocs dinamitzats per entitats de la nostra vila. ■

## Desè aniversari del programa de voluntariat per la llengua



**E**l passat 21 de març, coincidint amb l'acte de presentació de les noves parelles lingüístiques, el programa de voluntariat per la llengua celebrava el seu desè aniversari. L'acte, que es va iniciar amb la participació de Contens Contem Contes Cantant, va servir també per a conèixer els objectius d'un programa pel qual ja han passat 198 parelles formades per una persona que vol millorar el seu nivell de català oral i una altra de catalanoparlant. El punt final a la celebració el va posar una tertúlia que comptà amb la presència de l'actor i humorista Toni Albà. ■

## El municipi celebra l'arribada de la primavera amb més de 40 activitats

**L'**arribada del bon temps que acompanya la de la primavera és l'excusa perfecta a Pallejà per a promoure i incrementar les activitats a l'aire lliure als espais públics del municipi a través del programa de les Festes de la Primavera. En aquesta ocasió seran més de quaranta les propostes que s'aplegaran dins d'una celebració que començava el passat 3 de maig amb la *Cruz de Mayo*. Entre les activitats incloses en el programa en trobem algunes de tan destacables com la Fira de Comerç i la Fira de Pagès. Les festes es perllongaran durant bona part d'aquest de maig. ■



# L'Ajuntament de Pallejà estrena els seus perfils a les xarxes socials

La presència a Facebook i Twitter ve a completar altres serveis municipals a Internet, com el web municipal [palleja.cat](http://palleja.cat)



**J**a podem accedir a bona part de la informació de servei que es genera al municipi des de les nostres xarxes socials a través de la recentment iniciada presència de l'Ajuntament a Facebook —[facebook.com/AjPalleja](https://www.facebook.com/AjPalleja)— i a Twitter —[@AjPalleja](https://twitter.com/AjPalleja)—. Entre els atractius que ofereixen les xarxes socials destaca la possibilitat de compartir la informació i d'interactuar a través d'ella. D'altra banda, també la manera en què es consulta constitueix un dels principals atractius, ja que els usuaris podran accedir a la informació municipal tant des dels seus ordinadors com des d'altres dispositius mòbils, com els telèfons o les tauletes.



*La voluntat municipal és fer més accessible i proper el treball tant del consistori com del teixit associatiu*

La flexibilitat que ofereixen aquestes eines permet que la informació del municipi sigui més propera i accessible a la ciutadania. Des del consistori ja s'han promogut amb anterioritat diverses actuacions a Internet, entre les quals destaca el web municipal [palleja.cat](http://palleja.cat). A aquest han seguit altres espais, com el web de l'alcaldia —[alcaldepalleja.cat](http://alcaldepalleja.cat)—, destinat a promoure la relació amb la ciutadania, o [pallejaempren.cat](http://pallejaempren.cat), a través del qual es poden conèixer les principals actuacions de l'Àrea de Desenvolupament Econòmic Local. ■

# Pallejà commemora el Dia Internacional d'Acció per la Salut de les Dones

La Regidoria d'Igualtat organitza activitats per a promoure la salut i la qualitat de vida de les dones

**E**l proper 28 de maig Pallejà celebrarà el Dia Internacional d'Acció per la Salut de les Dones. Es tracta del segon any que es commemora aquesta data a tot el món.

La Regidoria d'Igualtat té previst organitzar diverses activitats: la primera serà una xerrada sobre mites i creences al voltant de la menopausa que anirà a càrrec d'Agustina Díaz. A la tarda, com cada darrer dimecres de mes, el Jovespaï acollirà una activitat d'assessorament sobre sexualitat; un cop finalitzi, està previst dedicar una estona a reflexionar sobre la proposta de reforma de la llei de l'avortament. ■



*Durant la jornada està previst reflexionar sobre temes que afecten el col·lectiu femení, com la menopausa i la llei de l'avortament*

## CENTRE DENTAL ORTODÒNCIA DRS. LÓPEZ



Ortodòncia des de 1964

Totes les mútues asseguradores

Som fabricants amb laboratori propi

*\* L'Excel·lència estomatagnòtica s'aconsegueix tractant: primer a les persones, després les boques i llavors les dents\**



Connexió bus públic directe



**Clinica a Pallejà (Boix Llobregat)**  
Ronda Santa Eulàlia, 3 Baixos 3  
08780 PALLEJÀ  
Tel. 93 663 15 84



**Clinica a Barcelona (Pedralbes)**  
C/ Capità Arenas, 3-5 Baixos 6  
08034 BARCELONA  
Tel. 93 204 24 41

# El Futbol Sala Pallejà es classifica per a la Copa del Rei

En aquesta competició participen els equips de la Divisió d'Honor i la Divisió de Plata i els tres primers classificats de cada grup de 2a B

**E**l Futbol Sala Pallejà ha aconseguit una plaça per a disputar la Copa del Rei la temporada 2014/2015. L'equip ha quedat entre els tres primers classificats a la lliga i per aquest motiu podrà participar en aquesta competició professional en què participen els equips de les divisions d'Honor i de Plata i els tres primers de cada grup de 2a B. La classificació per-

metrà als pallejanencs enfrontar-se als millors equips d'Espanya, entre els quals hi ha el Pozo Murcia, l'Inter Movistar i el FC Barcelona Alusport.

## Un equip format per jugadors de casa

En el primer equip del Futbol Sala Pallejà juguen actualment 6 jugadors del municipi: el capità, Raúl Ortiz, Óscar Santos,



Jonathan Cifuentes, Carlos López, Sergio González i Josep Coca, i també és pallejanenc el segon entrenador, Ramón Álvarez. Completen l'equip Guille Ferrándiz, Héctor Cano, Domènec, Buele, Jorge Estébanez, els porters —Juanma i Jose— i l'entrenador, Carlos Leandro. ■

## Irene Moreno, subcampiona d'Espanya de tennis en el torneig internacional juvenil OUATT

El torneig es va disputar al mes d'abril en el Catalunya Tennis Resort de Girona



**L**a pallejanenca Irene Moreno s'ha proclamat subcampiona d'Espanya en el torneig internacional juvenil OUATT 2014, que es va disputar del 19 al 27 d'abril en el Catalunya Tennis Resort de Girona. Moreno, de 15 anys, està considerada una jove promesa d'aquest esport i en pocs anys podria arribar a les primeres posicions del rànquing internacional de tennis. ■

## Participa en la 35a edició de la Cursa Pallejà

Una part dels diners recollits en les inscripcions es destinaran a la Xarxa Solidària d'Aliments

**E**l diumenge 6 de juliol se celebrarà la 35a edició de la Cursa Pallejà. Es tracta d'un esdeveniment esportiu solidari que destinarà part dels diners recollits en les inscripcions a la Xarxa Solidària d'Aliments de Pallejà. La cursa començarà a les 9 h i els participants tindran la possibilitat de córrer la distància homologada de 10 quilòmetres o fer una cursa paral·lela de 5 quilòmetres.

### Curses infantils

El mateix dia, a les 11 h, es disputaran les curses infantils. Els interessats a participar-hi s'hauran d'inscriure entre el 2 de juny i el 2 de juliol al web [www.championchip.cat](http://www.championchip.cat). El preu és de 4 €. ■



## NOVETATS A LA BAIXADA D'ANDRÒMINES DE LA FESTA MAJOR D'ESTIU

Es interessats a prendre part en la baixada d'andròmines de la Festa Major d'Estiu ja poden anar preparant els seus vehicles per a la prova, que se celebrarà el proper 13 de juliol. Enguany, tot i seguir el mateix recorregut que l'any passat, la baixada presenta novetats, com l'horari, que serà a partir de les 20 h, i les categories, que es dividiran en «individual» i «col·lectiva». Les bases poden consultar-se al Jovespai, on també es poden realitzar les inscripcions. ■

## UNA FESTA AL RIU

Aquest proper 8 de juny, a partir de les 9 h a La Molinada, tots els pallejencs i pallejanesques estem convidats a participar en la festa del riu. Al llarg de la jornada es durà a terme la neteja d'un tram del Llobregat, que anirà acompanyada d'un taller de caixes-niu i un aperitiu sostenible. Cal realitzar prèviament la inscripció al telèfon 936 630 000 —extensions 206 o 218— o per correu electrònic: [mediambient.palleja@palleja.cat](mailto:mediambient.palleja@palleja.cat). ■



## UNA CAMINADA SOLIDÀRIA A FONTPINEDA

Aquest proper 15 de juny l'Associació de Veïns de Fontpineda i la Comissió Municipal de Gestió de Fontpineda organitzen una caminada solidària que inclourà una celebració i una botifarrada. Les inscripcions, al preu de 5 € per als socis de l'associació veïnal i de 8 € per als no socis, hauran de realitzar-se prèviament al Centre Cívic. Els beneficis es destinaran al banc d'aliments del programa «Tots a taula». ■



## ITINERARI DE NATURA A L'ENTORN DE LA RIERA DE LES ROVIRES

Aquelles persones interessades a aproximar-se a la fauna i la flora que trobem al nostre municipi tenen una cita aquest proper 25 de maig, de 10 a 13 h, a través de l'itinerari de natura que es programa a l'entorn de la riera de les Rovires. Aquells que vulguin participar en aquesta activitat guiada, que arrencarà del parc de la Molinada, han de realitzar prèviament la seva inscripció al 936 633 620. ■

## APROVACIONS al PLE MUNICIPAL

PLE ORDINARI **27/03/2014**

- Aprovació del canvi de data del Conveni entre l'administració de la Generalitat de Catalunya mitjançant el Departament d'Ensenyament i l'Ajuntament de Pallejà de delegació de competències relacionades amb el primer cicle de l'educació infantil.
- Aprovació inicial de la modificació del «Reglament del Consell Municipal de les Dones de Pallejà».
- Aprovació provisional de la «Modificació Puntual del Pla General Metropolità al carrer Vallès i Ribot, 7-9».
- Aprovació de l'establiment de servei públic municipal de deixalleria al terme municipal de Pallejà.
- Aprovació de les bases específiques que permetin l'atorgament, per part de l'Ajuntament i a través d'un procediment de pública concurrència, de subvencions a les empreses per a la contractació de persones desocupades del municipi.

- Aprovació de la modificació de crèdits del pressupost general prorrogat de l'Ajuntament de l'exercici 2014, número 05/2014.
- Aprovació del reconeixement extrajudicial de crèdits 02/2014 referit a factures d'exercicis anteriors presentades al registre de factures amb posterioritat al 31.12.2013 i a operacions pendents d'aplicació al pressupost de 2013.
- Aprovació de la moció referent a la millora del transport públic interurbà per Pallejà.
- Aprovació de la moció contra la privatització del Registre Civil.
- Aprovació de la moció sobre l'augment de tarifes i el finançament del transport públic metropolità. ■

## APROVACIONS al PLE MUNICIPAL

PLE EXTRAORDINARI **29/04/2014**

- Sorteig dels membres de les meses electorals amb motiu de les Eleccions al Parlament Europeu del dia 25 de maig de 2014. ■



 **Agbar**  
Museu  
de les Aigües

17 de maig a les 20 h

Concert  
**LA MÚSICA  
DE L'AIGUA**  
—  
Us hi esperem!

 **Aigües de  
Barcelona**  
L'aigua de la teva vida




# 17 de maig Nit dels Museus al Museu Agbar de les Aigües

A les 20 hores, veniu a gaudir del concert *La Música de l'Aigua*

- Direcció artística: Eulogio Dávalos
- Guitarra: José Antonio Escobar
- Quartet de corda: Concertant

També, podreu visitar l'exposició permanent i sopar o prendre un còctel al Restaurant Jardí de les Aigües fins a la una de la matinada.

**SETMANA DE PORTES OBERTES, del 10 al 18 de maig**

 Segueix-nos al Facebook: **Museu Agbar de les Aigües**

Ctra. de Sant Boi, 4-6  
08940, Cornellà de Llobregat  
[www.museudelesaigues.cat](http://www.museudelesaigues.cat)

Com arribar-hi:

Metro  
L5 Cornellà centre

Trambaix  
T11 T2 Les Aigües

FGC  
L8 Cornellà Riera

Bus  
67, 68, L74, L75, L77, L82, L85