

L'ADROc de Pallejà

BUTLLETÍ D'INFORMACIÓ MUNICIPAL

GENER2014 NÚM.77

Els impostos municipals s'adapten a la crisi

L'Ajuntament estableix una baixada de l'IBI i congela la resta de les taxes i impostos municipals com a mesura de suport a les economies familiars (pàg. 5)





P.09

El consistori protesta contra la reforma estatal dels ens locals **P.04**

Comença la reforma del Casal de la Gent Gran **P.09**

El municipi inverteix en ocupació **P.11**

El mercat inicia la seva transformació **P.13**

El Nadal a Pallejà **P.15**



P.04



P.11

EDITA

Ajuntament de Pallejà
Carrer del Sol, núm. 1
Tel. 93 663 00 00
www.palleja.cat
palleja@palleja.cat

DISSENY I CONTINGUTS

Quid Comunicació, SL.

DIPÒSIT LEGAL

B-50936-2004
Publicació impresa
en paper ecològic



P.13



P.15

CONT@CTE AMB L'ALCALDE
www.palleja.cat

L'ALCALDE A UN CLIC

AJUNTAMENT

AJUNTAMENT DE PALLEJÀ 93 663 00 00

OFICINA MPAL DE FONTPINEDA 93 650 00 01
OFICINA GESTIÓ TRIBUTÀRIA 93 663 19 23
DEIXALLERIA 93 663 26 62
RÀDIO PALLEJÀ 93 663 39 15

CULTURA (CASTELL DE PALLEJÀ)

REGIDORIA DE CULTURA 93 663 22 55
BIBLIOTECA 93 663 18 87
SERVEI DE CATALÀ 93 663 22 55

IGUALTAT

REGIDORIA D'IGUALTAT 93 663 22 55

SOLIDARITAT I COOPERACIÓ

REGIDORIA DE SOLIDARITAT I COOPERACIÓ 93 663 00 00

SERVEIS SOCIALS I GENT GRAN

REGIDORIA DE SERVEIS SOCIALS 93 663 36 20
CASAL DE LA GENT GRAN 93 663 19 35
CENTRE DE DIA 93 663 23 88

JOVENTUT (LA MASOVERIA)

REGIDORIA DE JOVENTUT 93 663 22 55
PUNT D'INFORMACIÓ JUVENIL 93 663 41 63

ENSENYAMENT

REGIDORIA D'EDUCACIÓ 93 663 36 20
ESCOLA ÀNGEL GUIMERA 93 663 00 61
ESCOLA JACINT VERDAGUER 93 663 02 74
ESCOLA LA GARALDA 93 663 04 43
ESCOLA L'OREIG 93 650 00 87
IES PALLEJÀ 93 663 18 27
LLAR D'INFANTS MUNICIPAL L'ESPURNA 93 663 30 16
LLAR D'INFANTS MUNICIPAL LES ROVIERES 93 663 08 76
LLAR D'INFANTS BABIWEB (Fontpineda) 93 650 08 34
LLAR D'INFANTS LA LLUNA 93 663 15 63

ESPORTS (PAVELLÓ I PISCINA)

REGIDORIA D'ESPORTS 93 663 02 43
SERVEI MUNICIPAL D'ESPORTS 93 663 02 43

PROMOCIÓ ECONÒMICA

REGIDORIA DE PROMOCIÓ ECONÒMICA 93 663 15 40
SERVEI LOCAL D'OCCUPACIÓ 93 663 15 40

SANITAT

REGIDORIA DE SANITAT 93 663 36 20
AMBULATORI 93 663 06 67
Per demanar consulta 902 111 444
URGÈNCIES (Sant Andreu de la Barca) 93 635 66 51
Atenció les 24 h del dia, tots els dies de l'any 93 774 20 20
HOSPITAL DE MARTORELL 93 774 20 20

FARMÀCIES

FARMÀCIA BRAVO (Fontpineda) 93 688 07 48
FARMÀCIA GIBERT 93 663 01 25
FARMÀCIA HUGUET 93 663 03 49

SEGURETAT CIUTADANA

BOMBERS, EMERGÈNCIES I 112
MOSSOS D'ESQUADRA 93 663 01 02
POLICIA LOCAL 061
AMBULANCIA (URGÈNCIES) 061

TRANSPORTS

FERROCARRILS DE LA GENERALITAT 93 205 15 15
FONTPIBUS (Francisco Nocete) 93 783 48 74
SERVEI AUTOBUS (SOLER I SAURET) 93 632 51 33

ALTRES SERVEIS

PARROQUIA SANTA EULÀLIA 93 663 03 28

COMPANIES DE SERVEIS

CATALANA DE GAS Informació 902 200 850
Avaries 900 750 750
CORREUS 93 663 08 41
FECSA-ENHER 800 760 706
SERVEI AIGÜES Informació 900 710 710
Avaries 900 700 720
SERVEIS FUNERARIS INTEGRALS 902 230 238

Ismael Álvarez Alcalde de Pallejà



La crisi econòmica ha obligat els ajuntaments a adquirir noves càrregues econòmiques

La crisis económica ha obligado a los ayuntamientos a adquirir nuevas cargas económicas

Más trabajo con menos recursos

Las Ordenanzas fiscales aprobadas para este 2014 vienen marcadas por una bajada del IBI y una congelación general del resto de impuestos y tasas que tendremos que tributar al municipio los habitantes de Pallejà. Una vez alcanzada la estabilidad presupuestaria durante el año pasado, **nos encontramos en disposición de brindar un apoyo merecido y necesario a las economías familiares.** Aunque esta es la postura coherente en un momento como el actual, debemos reconocer que no es la opción más sencilla.

Los años transcurridos desde el inicio de la crisis económica han obligado a los ayuntamientos, como primera línea de acción que somos de la administración pública, a **mantener los servicios que ya ofrecíamos, y que en muchos casos no entran en nuestras competencias, con una considerable bajada de los recursos.** Pero, más allá de trabajar para garantizar las plazas de guardería, el mantenimiento de la vía pública o la gestión de residuos, hemos tenido que afrontar nuevos retos.

El estímulo de la economía local, el apoyo a las personas que se encuentran buscando trabajo o la atención a las cada vez más familias que hay en situación de riesgo de exclusión social han sido nuevas exigencias que nos hemos autoimpuesto, todas ellas, evidentemente, con nuevas cargas económicas.

Es en este contexto en el que me gustaría que se valorase lo que supone esta congelación de impuestos, porque **llegar a ella no ha sido sencillo y nos obliga a redoblar esfuerzos como ayuntamiento.** Pero entendemos que, por encima de cualquier consideración macroeconómica, las únicas políticas válidas a día de hoy son aquellas que tienen como objetivo último a las personas. ■

Més treball amb menys recursos

Les Ordenances fiscals aprovades per a aquest 2014 vénen marcades per una baixada de l'IBI i una congelació general de la resta d'impostos i taxes que haurem de tributar al municipi els pallejans i pallejanenques. Un cop assolida l'estabilitat pressupostària durant l'any passat, **ens trobem en disposició de donar un suport merescut i necessari a les economies familiars.** Tot i que aquesta és la postura coherent en un moment com l'actual, hem de reconèixer que no és l'opció més senzilla.

Els anys transcorreguts des de l'inici de la crisi econòmica han obligat els ajuntaments, com a primera línia d'acció que som de l'administració pública, a **mantenir els serveis que ja oferíem, i que en molts casos no entren en les nostres competències, amb una considerable baixada dels recursos.** Però, més enllà de treballar per garantir les places d'escola bressol, el manteniment de la via pública o la gestió de residus, hem hagut d'afrontar nous reptes.

L'estímul de l'economia local, el suport a les persones que es troben cercant feina o l'atenció a les cada cop més famílies que hi ha en situació de risc d'exclusió social han estat noves exigències que ens hem autoimposat, totes elles, evidentment, amb noves càrregues econòmiques.

És en aquest context que m'agradaria que es valorés el que suposa aquesta congelació d'impostos, perquè **arribar-hi no ha estat senzill i ens obliga a redoblar esforços com a ajuntament.** Però entenem que, per sobre de qualsevol consideració macroeconòmica, les úniques polítiques vàlides a dia d'avui són aquelles que tenen com a objectiu últim les persones. ■

L'Ajuntament es manifesta contra la reforma estatal dels ens locals

La proposta de Madrid suposarà en la pràctica una retallada de les responsabilitats i serveis dels consistoris

Treballadors municipals i càrrecs públics se sumaven el passat 12 de desembre a les diferents mobilitzacions organitzades arreu de Catalunya contra el Projecte de Racionalització i Sostenibilitat de l'Administració Local concentrant-se davant de l'ajuntament. La protesta, promoguda per l'Associació Catalana de Municipis, la Federació de Municipis de Catalunya i els sindicats UGT i Comissions Obreres, tenia lloc la setmana prèvia a l'aprovació del projecte al Senat.



La reforma dels ens locals suposarà, d'aquesta manera, una retallada de les responsabilitats dels ajuntaments i dels serveis que aquests ofereixen a la ciutadania. Entre les qüestions que es recullen en el manifest de la jornada de protestes per a oposar-se a la mesura destaca-

va que els ajuntaments suposen una despesa dels fons públics del 13% del total a Espanya, mentre que el 53% correspon a l'Estat. En el mateix sentit es ressaltava que de l'actual deute públic només el 4,1% correspon als consistoris enfront del 65,9% del deute corresponent al govern central. ■

Els ajuntaments suposen un 13% de la despesa pública enfront del 53% que suposa l'Estat

Com accedir al Servei de Mediació en Habitatge?

Pallejà disposa, a través d'un conveni signat amb Càritas Diocesana de Barcelona, del Servei de Mediació en Habitatge, destinat a aquelles persones que es troben en risc de perdre el seu habitatge per problemes de pagament dels seus deutes hipotecaris o dels seus lloguers. El servei desenvolupa en aquests casos les tasques de mediació amb els propietaris o les entitats financeres titulars dels crèdits per tal de trobar solucions que evitin la pèrdua de l'habitatge.

Com es tramita?

Poden tenir accés al Servei de Mediació en Habitatge les persones que comptin amb un únic habitatge com a domicili habitual. Prèviament, les persones interessades han d'haver negociat la situació amb l'entitat financera o el propietari de l'habitatge sense haver-ne rebut resposta o havent-ne rebut una proposta que es consideri inviable. La informació del seu cas es podrà adreçar als Serveis Socials, situats a la rambla Pau Casals, 6 (telèfon 936 633 620).

Servei de Mediació en Habitatge



L'Ajuntament abaixa l'IBI i congela la resta de tributs

La mesura ha estat presa amb la voluntat que no s'incrementi la pressió fiscal sobre les economies familiars

Els impostos i taxes municipals per a aquest 2014 es mantindran en els mateixos nivells que l'any passat. Aquesta decisió, presa mitjançant l'aprovació de les ordenances fiscals en el ple municipal celebrat el passat 18 de desembre, es prenia des de l'equip de govern sota la voluntat de no carregar les economies familiars amb noves despeses no previstes en un moment de crisi com l'actual.

Abaixada del tipus impositiu de l'IBI

Per tal d'assolir en la pràctica aquest objectiu de no incrementar la pressió fiscal, un dels principals problemes ha estat l'apujada de l'Impost sobre Béns Immobles decretada des del govern de l'Estat. Per aquest motiu, ha estat neces-

sària una rebaixa del tipus impositiu d'aquest impost, que ha passat del 0,56 del 2013 al 0,52 que s'aplicarà enguany. La rebaixa ha permès, a més de salvar l'increment decretat des de Madrid, que l'import de l'IBI per al 2014 experimenti una lleugera baixada.

En aquest sentit, l'alcalde de Pallejà, Ismael Àlvarez, ha volgut assenyalar que **"hem aconseguit que els ciutadans disposin dels serveis que ja gaudien abans d'aquest difícil moment econòmic i hem hagut de crear-ne i reforçar-ne de nous relacionats amb la creació d'ocupació o l'atenció als sectors més febles amb la despesa extraordinària que això suposa. Però considerem que, mentre es mantingui l'actual conjuntura, seria poc res-**

ponsable continuar incrementant el que els ciutadans han de tributar".

En el seu conjunt, les ordenances fiscals recullen un total de 32 exempcions i bonificacions que poden consultar-se, així com el calendari fiscal, a través del web municipal, www.palleja.cat. A aquest fet cal afegir que es facilita el pagament de les quotes de l'IBI i d'altres tributs amb la voluntat d'ajudar les famílies i persones amb dificultats econòmiques. ■

Les ordenances fiscals inclouen exempcions o bonificacions de les quals es poden beneficiar els ciutadans en el pagament de taxes i impostos



Evolució de l'IBI des del 2006

Al llarg dels darrers anys el gravamen de l'Impost sobre Béns Immobles s'ha mantingut a la baixa per tal de fer front als increments marcats per la revisió del cadastre de la Direcció General, dependent del Ministeri d'Economia i Hisenda espanyol.

Any	Tipus (%)
2006	0,70
2007	0,64
2008	0,60
2009	0,56
2010	0,52
2011	0,52
2012	0,56
2013	0,56
2014	0,52

Continuen les obres de millora dels espais públics

Diferents espais han estat pavimentats per tal de facilitar el trànsit de vianants

En el marc dels diversos treballs de condicionament de la via pública duts a terme al llarg dels darrers mesos, han estat sis les actuacions que recentment han quedat enllestides. Aquestes han tingut especial incidència en la pavimentació de diferents vies amb l'objectiu de facilitar els desplaçaments dels vianants. ■

Carrer Pi i Margall

En aquesta via els treballs desenvolupats han permès la finalització de les obres de pavimentació a la zona que es troba situada davant de l'església.



Plaça de l'Estació

Amb l'objectiu de facilitar els desplaçaments dels vehicles, s'hi han habilitat més d'una vintena de places d'estacionament.



La Magina

La zona d'estacionament creada en aquest barri ha quedat separada dels vianants mitjançant la col·locació d'una barana de protecció de fusta.



Carrer Mestre Falla

Els arbustos que feien les funcions de tanca en aquest carrer han estat suprimits. D'aquesta manera s'aconsegueix una millor mobilitat per als vianants i un accés més senzill a la vorera per als ocupants dels vehicles aparcats.



Avinguda Prat de la Riba

En aquesta via, una de les principals del nucli urbà, ha estat eliminat el paviment que es trobava en mal estat. L'acció s'ha completat amb una plantació d'arbustos.



Avinguda 11 de Setembre de 1714

Les cruïlles que es trobaven sense panot a l'avinguda han estat pavimentades.



Aprovada la instal·lació d'ascensors a la plaça Joaquim Molins Figueras

Properament s'establirà una línia d'ajuts per a la instal·lació d'ascensors i la rehabilitació d'edificis amb el finançament de l'Àrea Metropolitana de Barcelona i el Consorci Metropolità de l'Habitatge

Els edificis de la plaça Joaquim Molins Figueras podran disposar d'ascensors situats a l'exterior de les façanes tal i com ha aprovat la Comissió Territorial d'Urbanisme a l'àmbit metropolità de Barcelona. En concret, la col·locació exterior ve motivada per la impossibilitat d'instal·lar-los a l'interior dels edificis, per la qual cosa podran ocupar espais lliures enjardinats: d'aquesta manera els mecanismes no se situaran a la via pública, zones a les quals no és permesa la seva col·locació segons estableix la Direcció General d'Urbanisme.

Paral·lelament a aquesta decisió es dona a conèixer la propera creació d'una línia d'ajuts impulsada per l'Ajuntament

amb el finançament de l'Àrea Metropolitana de Barcelona i el Consorci Metropolità de l'Habitatge per a aquells projectes l'objecte dels quals sigui la rehabilitació d'edificis i la millora de l'accessibilitat als habitatges a través de la instal·lació d'aparells elevadors. Un cop es concreti aquest programa, la sol·licitud dels ajuts es podrà formalitzar a través de l'Ajuntament. ■

Els ajuts per a la instal·lació d'ascensors i per a reformes d'edificis es podran sol·licitar a través de l'Ajuntament



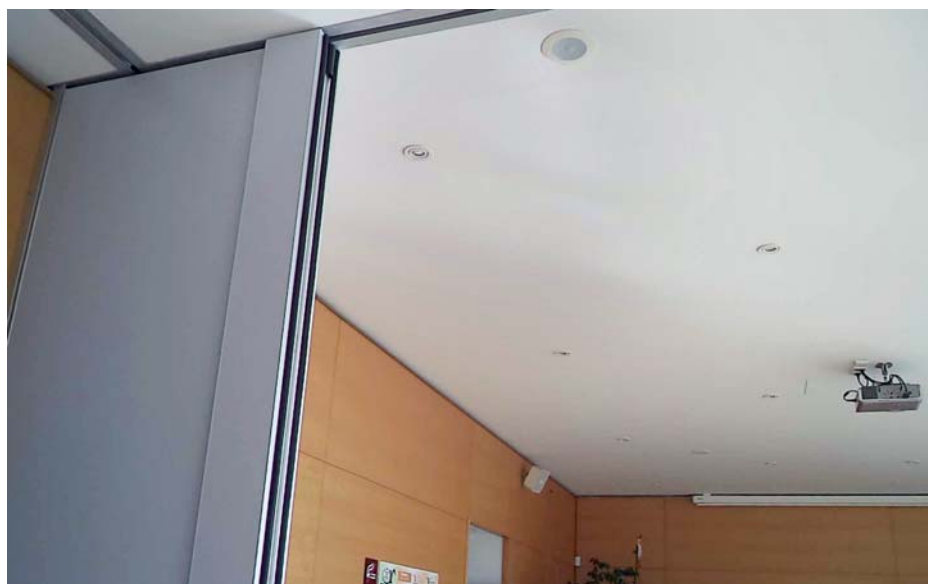
El Centre Cívic de Fontpineda podrà incrementar les seves activitats

La sala polivalent del centre ha estat equipada amb un panel mòbil que permet dividir en dos l'espai

Ja s'han dut a terme a la sala polivalent les obres realitzades per a la instal·lació d'un panel mòbil en aquest espai. Amb aquest separador es podrà dividir en dos parts la sala quan sigui necessari. El panel està totalment insonoritzat, la qual cosa permetrà que s'hi puguin realitzar dues activitats de manera simultània sense que aquestes es vegin perjudicades mútuament.

Finançament de la Diputació de Barcelona

Per als treballs d'instal·lació, amb una inversió de 17.000 €, s'ha comptat amb la subvenció de la Xarxa de Governos Locals de la Diputació de Barcelona. ■



ELS EQUIPAMENTS MUNICIPALS INCORPOREN DEFIBRIL·LADORS

Amb l'objectiu de garantir la protecció cardiovascular dels ciutadans en els principals equipaments públics del municipi, han estat adquirits i incorporats a diferents espais quatre desfibril·ladors. En concret, els equips es troben situats, per a ser utilitzats en cas d'emergència, a l'ajuntament, al Castell, a la Zona Esportiva i a la Sala Pal·ladius. ■



TORNOS DEL PROGRAMA DE TERMALISME SOCIAL DE L'IMSERSO

Aquest passat 10 de gener es tancava el termini per a presentar les corresponents sol·licituds per a prendre part en el primer torn del programa de termalisme social per a més grans de 65 anys. En tot cas, també hi ha establert un segon torn per a aquelles persones que vulguin beneficiar-se de la proposta d'estada amb pensió completa en establiments de tractaments termals. Aquest segon torn es farà entre els mesos de setembre i desembre i tindrà obert el termini de sol·licituds fins el 9 de maig als Serveis Socials municipals (rambla Pau Casals, 6). ■

Pallejà ja té a la seva disposició un Centre d'Alta Resolució

El CAR, situat al CUAP La Solana de Sant Andreu de la Barca, permetrà oferir serveis com infiltracions, ecografies o cribratge ocular

Els alcaldes de Sant Andreu de la Barca, Castellví de Rosanes, Corbera i Castellbisbal, conjuntament amb l'alcalde de Pallejà, Ismael Àlvarez, presentaven aquest passat mes de desembre el Centre d'Alta Resolució (CAR) que dona servei al nostre municipi. La posada en funcionament d'aquest nou centre permet ampliar els serveis d'atenció sanitària de què disposem al municipi i a la nostra àrea més propera. Concretament, a través del CAR es poden realitzar infiltracions, cirurgia menor, cribratge ocular, espirometries, eco-dopplers, ecografies o crioteràpia, entre altres tècniques mèdiques.

Entre els avantatges de la proximitat amb el centre cal destacar la reducció de desplaçaments a l'hospital de Martorell que fins el moment havien d'assumir els pacients pallejanencs. En especial, cal destacar la situació dels pacients crònics complexos, que, en una part de casos, podran veure ateses les seves necessitats amb desplaçaments més propers. ■

El nou servei permetrà reduir el nombre de desplaçaments que han de realitzar-se a Martorell



S'inicia la reforma del Casal de la Gent Gran

Un cop finalitzats els treballs, el casal disposarà de més espai i d'una millor distribució

Amb l'objectiu de millorar la qualitat de les activitats socials i culturals que acull, la primera setmana de gener s'iniciaven les obres de remodelació del Casal de la Gent Gran del municipi. Aquestes en permetran la

reforma i rehabilitació per a disposar de nous espais i millorar l'actual distribució de l'edifici. Concretament, es procedirà al tancament del porxo situat a l'entrada, amb la voluntat de crear, a partir d'aquesta zona guanyada, una gran sala.

D'altra banda, les dues sales de què ja disposa el Casal de la Gent Gran seran convertides en un únic espai, divisible en dos mitjançant la instal·lació d'un envà mòbil.



La coberta de la planta primera i la façana de l'equipament també seran objecte de la reforma

Pel que fa als treballs realitzats a l'interior, aquests es completaran amb la reforma del lavabo d'homes situat a la planta baixa i del magatzem de la planta primera. El projecte, amb la subvenció de la Xarxa de Governos Locals de la Diputació de Barcelona, també inclou la rehabilitació de la coberta plana de la primera planta i de la façana. ■

La Taula de Serveis Socials comarcal fa balanç amb la consellera Neus Munté

La consellera de Benestar Social i Família de la Generalitat prenia part en la taula destinada a coordinar els recursos socials davant la crisi

La Taula de Serveis Socials del Consell Comarcal del Baix Llobregat es trobava el passat 9 de desembre amb la presència de la consellera de Benestar Social i Família de la Generalitat de Catalunya, Neus Munté. A la trobada, els representants dels municipis de la comarca, amb la participació de la regidora de Serveis Socials de l'Ajuntament de Pallejà, Esther Moreno, exposaven a la responsable del govern català les actuals necessitats socials del Baix Llobregat. D'altra banda, també s'hi va realitzar un balanç dels treballs rea-



litzats per la taula. La consellera va aprofitar l'ocasió per a refermar el compromís del Govern en qüestions com les beques menjador, la renda mínima d'inserció, l'habitatge social o els recursos per a lluitar contra la pobresa.

Una proposta pionera

La Taula de Serveis Socials és una experiència pionera arreu de Catalunya, ja que a través d'aquest ens es vertebrava la coordinació política entre totes les parts implicades en els serveis socials de la comarca. ■

Pallejà rep cinc nous cursos per a persones en situació d'atur

Es calcula que un centenar de persones prendran part en les propostes formatives del Servei d'Ocupació de Catalunya

El Servei d'Ocupació de Catalunya, mitjançant el finançament del Ministeri de Treball i el Fons Social Europeu, ha atorgat a l'Ajuntament de Pallejà cinc nous cursos adreçats prioritàriament a persones que es troben en situació d'atur. El primer d'ells a iniciar-se és el dedicat a l'anglès d'atenció al públic, que consta d'una durada total de 220 hores. Pròximament es desenvoluparan quatre cursos més, destinats a la formació com a auxiliar de magatzem, en la neteja de superfícies i mobiliari en edificis i locals, com a monitor/a de lleure i en l'atenció socio sanitària de persones dependents en institucions socials.

Els cursos han estat dissenyats amb l'objectiu d'atendre les diferents demandes de l'actual mercat laboral i incorporen, per tal de completar la formació dels assistents, pràctiques en empreses.

S'espera que en total siguin un centenar de persones les que es puguin beneficiar d'aquestes activitats. Per tal d'am-

pliar informació i inscriure-s'hi, els interessats han d'adreçar-se a La Molinada (avinguda Prat de la Riba, 27). ■

Els cursos estan dissenyats en funció de les actuals demandes del mercat laboral



Finalitzen els cursos de carretoners, SAP Business One i iniciació al Word

Les formacions tenen com a objectiu incrementar les aptituds de les persones que es troben cercant una feina

Al llarg del mes de desembre es posava el punt final, amb el lliurament dels corresponents diplomes acreditatius, a tres dels cursos que s'ofereixen en continuïtat des de La Molinada per a la formació de persones en situació d'atur. D'una banda es tancaven els cursos dedicats a l'adquisició de coneixements del programa SAP Business One —destinat a la gestió empresarial— i al maneig de carretons elevadors —realitzat a les instal·lacions de l'empresa Linde Material Handling,

ubicada a Pallejà—. En total han estat 55 les persones que han pres part en ambdues propostes.

Iniciant-se en el Word

Paral·lelament a aquests dos cursos, també es posava el punt final a una de les formacions que s'imparteixen de manera habitual per a iniciar-se en l'ús de les Tecnologies de la Informació i la Comunicació.



Concretament, finalitzava un curs d'iniciació al Word, el programa d'edició de textos. ■

«Pallejà Contracta» facilita la contractació de 10 persones amb finançament municipal

El projecte de foment de la contractació tornarà aquest 2014 davant dels bons resultats obtinguts



En total, han estat 10 les persones del nostre municipi contractades per 10 empreses locals a través del programa de subvencions per a l'ocupació «Pallejà Contracta», que aquest passat 2013 es posava en marxa. La iniciativa, desenvolupada des de l'Àrea de Desenvolupament Econòmic Local de l'Ajuntament de Pallejà, permetia que empreses i comerços rebessin una subvenció per contracte realit-

Les empreses interessades poden obtenir més informació a través de La Molinada

zat d'un mínim de 6 mesos i de 4.000 o 2.000 €, en funció del tipus de jornada laboral establerta. Les persones contractades havien de ser necessàriament habitants del municipi que es trobessin en situació d'atur.

Els bons resultats obtinguts amb aquesta primera experiència han fet que ja es treballi per tal de reproduir-la aquest 2014. Les empreses i comerços que estiguin interessats a rebre una d'aquestes subvencions per a la contractació poden posar-se en contacte amb les tècniques de referència de La Molinada trucant al telèfon 936 631 540 o bé enviant un correu electrònic a adel.pallejà@palleja.cat. ■

Dos plans d'ocupació permeten oferir quatre llocs de treball als serveis municipals

Els plans han estat gestionats de manera conjunta pel Consell Comarcal del Baix Llobregat i per l'Ajuntament



Els serveis municipals s'han vist reforçats amb la incorporació de quatre treballadors més: en concret, han estat contractades quatre persones del municipi, que es trobaven a la recerca d'una feina, a través de dos plans d'ocupació gestionats de manera conjunta pel Consell Comarcal del Baix Llobregat i per l'Ajuntament de Pallejà. Les incorporacions, realitzades l'últim trimestre del 2013, han permès incorporar tres peons de brigada i un agent cívic.

Espais públics i civisme

Pel que fa als peons de brigada, aquests desenvoluparan tasques de suport al manteniment i conservació dels espais públics de la nostra vila. Per la seva banda, l'agent cívic tindrà entre les seves funcions la informació i la sensibilització ambiental. ■

Treballs de neteja i condicionament forestal a la Magina i Fontpineda

Al llarg del mes de desembre es duien a terme diferents actuacions destinades a la prevenció d'incendis i a l'accés a les zones boscoses

Durant el mes de tancament de l'any passat, les zones boscoses de l'entorn dels barris de la Magina i Fontpineda han estat protagonistes de diferents actuacions de millora i manteniment. En el cas de Fontpineda l'objecte de les millores ha estat la xarxa de camins forestals: aquests han estat remarcats amb sauló per tal de millorar l'experiència dels passejants; paral·lelament, s'ha procedit a la neteja forestal de troncs i a l'estassada de l'entorn de la franja de seguretat contra incendis.

A la Magina

Precisament, a la Magina els treballs forestals també s'han centrat en el man-

teniment de la seva franja perimetral de protecció. Aquest manteniment, que també es va realitzar al llarg de la primavera, ha consistit bàsicament en l'estassada del sotabosc arbustiu i en la poda d'alguns arbres, amb la qual cosa



s'ha reduït la quantitat de biomassa i la combustibilitat del bosc. L'actuació s'ha completat amb l'eliminació de canyes entorn de la riera per a facilitar l'evacuació d'aigües en cas de pluges intenses. ■



Un terç de les colònies urbanes de gats ha estat esterilitzat

El treball voluntari per a evitar la proliferació d'aquests animals ha permès reduir el nombre d'incidències que provocaven

L'avaluació dels resultats obtinguts durant el 2013 pel projecte de control de les colònies urbanes de gats al nostre municipi mostra que aquesta proposta iniciada l'any 2008 ha permès l'esterilització d'un terç d'aquests animals. Aquest treball, desenvolupat amb el suport d'un grup de voluntàries palleanenques, s'ha vist reflectit en un augment del control i una reducció d'aquests gats i en una disminució del nombre de queixes i incidències que es registren per la seva causa.

Al llarg de l'any passat foren recollits, esterilitzats per un veterinari i retornats a les colònies un total de 57 gats. Amb aques-

tes actuacions, a més de controlar-ne la reproducció, també es garanteix que siguin menors els problemes que puguin generar durant les èpoques de zel. La voluntat municipal és donar continuïtat al programa al llarg del 2014 incloent actuacions de sensibilització per tal de conscienciar els propietaris particulars de gats que esterilitzin els seus animals. ■

L'esterilització evita els problemes que es poden produir durant les èpoques de zel



Comença a construir-se el futur mercat

Paradistes i veïns de la zona reben puntualment informació sobre el desenvolupament del projecte

Aquest passat 7 de gener començaven els treballs destinats a la creació del futur mercat municipal de Pallejà. Al llarg d'aquest procés, un dels principals objectius és informar del desenvolupament de les obres

tant els paradistes com els veïns de la zona com a principals afectats. D'aquesta manera, prèviament al seu inici, el 19 de desembre passat es convocava els residents propers al mercat municipal a una trobada en la qual se'ls

va exposar com es desenvoluparia la construcció del mercat.

S'han ampliat les places d'aparcament a la plaça de l'Estació per a assumir l'estacionament eliminat

L'endemà d'iniciar-se les obres s'informava sobre l'ampliació de l'aparcament situat a la plaça de l'Estació, que ha estat creada per a assumir l'estacionament eliminat al mercat per causa dels treballs que s'hi realitzen. Aquestes actuacions informatives es completen durant aquest mateix mes de gener amb una sèrie de reunions individuals amb els paradistes per a poder atendre degudament les seves necessitats. ■



Comerç Pallejà impulsava durant el Nadal una targeta de fidelització

Els clients dels comerços podien beneficiar-se de diversos avantatges a través de l'ús de la targeta

Coincidint amb la campanya comercial nadalenca, l'entitat Comerç Pallejà creava una targeta de fidelització per als clients dels establiments associats. L'objectiu era fidelitzar els compradors alhora que se'ls ofería una sèrie d'avantatges. Entre aquests destacava la possibilitat d'acumular-hi en ella diners que posteriorment poden ser destinats a la compra en els establiments participants.

Visita al consistori

Amb la voluntat de donar a conèixer l'ús del sistema de fidelització, el passat 19 de desembre la presidenta de Comerç Pallejà, Adriana Estorach, feia



lliurament d'una targeta a l'alcalde, Ismael Àlvarez, i al regidor de Comerç, Oriol Badia. Des de l'associació mostra-

ven la seva satisfacció davant l'acollida de la iniciativa entre els compradors del municipi. ■

El recapte nadalenc de «Tots a taula» aconseguix més d'una tona de productes

A la solidaritat mostrada per nombrosos ciutadans va sumar-se el suport del teixit comercial i empresarial

Al llarg dels dies previs a les celebracions de Nadal, la campanya de suport a la Xarxa Solidària d'Aliments, «Tots a taula», promovia un recapte d'aliments i de productes d'higiene que es tancava el passat 22 de desembre amb més d'una tona de donacions. Per tal de fer-ho possible, la iniciativa va comptar amb el suport de nombrosos voluntaris i comerços i de la parròquia. L'organització del recapte convidava tota la ciutadania a realitzar les seves aportacions als set punts de recollida establerts a la parròquia de Santa Eulàlia, al



Castell, al Centre Cívic de Fontpineda, al mercat municipal i als comerços col·laboradors: Bon Àrea i els supermercats Condis i Charter.

Menjar i productes d'higiene

Per tal que les donacions fossin adients a les necessitats de les famílies que han estat beneficiàries, es demanaven prioritàriament aliments com conserves, suc, sucre o brou i productes bàsics com bolquers, sabó, detergents per a la neteja i gels de bany per a la higiene personal. ■

Pallejà suma més de 5.000 € a La Marató de TV3

Per segon any es duia a terme una tómbola solidària destinada a recollir donacions



El nostre municipi tornà, un any més, a mostrar la seva solidaritat a través de La Marató de TV3, dedicada enguany a combatre les malalties neurodegeneratives. Per tal de vehicular les donacions locals, els dies 13 i 14 de desembre tornava «Tomba-la», la tómbola municipal realitzada amb les aportacions que al llarg de les setmanes prèvies realitzaven particulars, empreses, comerços i entitats.

Al llarg dels dos dies de tómbola es van repartir més de 1.900 regals entre els participants

En aquesta ocasió s'aconsegüí un total de més de 1.900 regals que van ser sortejats al Castell, el dia 13, i a la Sala Pal·ladius, el dia 14, amb una recaptació de més de 5.000 € per a sumar a la xifra total assolida pel programa solidari de la televisió pública. Un cop més, per tal de fer possible l'èxit d'aquesta activitat, va ser imprescindible la presència dels voluntaris i voluntàries que s'hi van sumar. ■

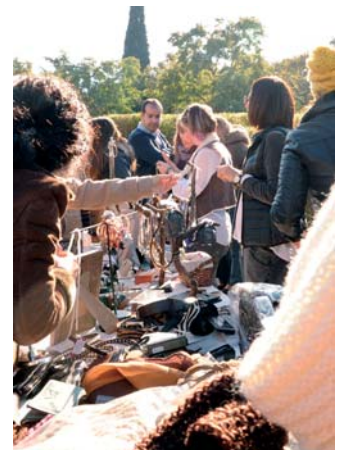


El Nadal de Pallejà

Un cop més, les celebracions nadalenques han portat a la nostra vila la tradició, activitats especialment dirigides als infants i una notable participació de les entitats i associacions locals. En total han estat més de trenta les propostes emmarcades en el programa de les festes de Nadal al municipi, entre les quals hem trobat els pessebres —a través del concurs realitzat, del pessebre monumental o del pessebre vivent, que arribava al seu vint-i-cinquè aniversari—, la visita del pare Noel i dels Reis Mags o els concerts propis d'aquestes dates. ■



El programa de Nadal d'enguany ha aplegat més de 30 activitats



El pessebre vivent celebrava enguany el seu vint-i-cinquè aniversari



Més de 700 persones donaven la benvinguda a l'any a la Sala Pal·ladius

La festa va comptar amb la participació dels Dimonis de Pallejà, que van donar inici a la celebració

La festa de Cap d'Any celebrada a la Sala Pal·ladius aconseguia un notable èxit de participació, amb la presència de més de 700 persones en una festa que, en aquesta ocasió, presentava com a novetat la possibilitat d'escollir entre dos ambients musicals diferents. A més, els Dimonis de Pallejà van afegir-se a la benvinguda a l'any nou iniciant la celebració amb una tronada. Un cop més, es va assolir així l'objectiu municipal d'oferir una revetlla que eviti que la gent, especialment els joves, hagi de realitzar desplaçaments en cotxe. ■



El Tres Tombs tornen a apropar el municipi al seu passat

El recorregut tenia el seu principi i el seu final al parc de La Molinada

Aquest passat diumenge 12 de gener alguns dels principals carrers del municipi tornaven a veure's sorpresos pel pas de carros i carruatges amb la celebració dels Tres Tombs, organitzada pel Centro Cultural Andaluz. Com ja és habitual, la festa s'iniciava amb l'esmorzar de traginers al parc de la Molinada, des d'on s'iniciava

un recorregut que culminava amb la benedició dels animals. ■



JA ARRIBA LA FESTA MAJOR DE SANTA EULÀLIA

El proper dies 7, 8, 9, 11, 12 i 15 de febrer Pallejà celebrarà la seva Festa Major de Santa Eulàlia, que vindrà marcada, un any més, per una important presència d'activitats de caire tradicional entre les quals destaquen les populars «torrades de Festa Major». De la mateixa manera, les entitats i associacions culturals tornaran a oferir al conjunt de ciutadans diferents propostes integrades al programa festiu. ■



La celebració del Carnestoltes a Pallejà passa per ser la més participativa de totes les que se celebren al Baix Llobregat. I amb la voluntat de continuar mantenint l'alt nivell assolit de manera progressiva al llarg dels darrers anys, ja es treballa en la preparació de l'edició d'enguany, que tindrà lloc els propers dies 27 de febrer i 1, 2 i 5 de març. Entre les novetats incloses per la Carnestoltes Comissió («Kaco») que trobarem en aquesta ocasió destaca la instal·lació d'una carpa gegant de 400 m² a la plaça del Castell: d'aquesta manera podrem gaudir del pregó i del ball posterior a la rua de l'1 de març sense impediments meteorològics.

L'any passat s'estima que van ser entorn de 2.200 les persones que van prendre part en la rua

Al 2013 el nostre Carnestoltes tornava a superar el seu rècord de visitants: en concret, des de l'organització s'estimava que foren al voltant de 2.200 les persones participants a la rua de dissabte. Un any més, l'objectiu tornarà a ser aconseguir la màxima presència de pallejanencs i pallejanenques disfressats desfilant pels nostres carrers. ■

El Carnestoltes busca superar-se al 2014

Entre les principals novetats per a la present edició destaca la instal·lació d'una carpa de 400 m² a la plaça del Castell



òmnibus
fiscal laboral comptable

Av. Generalitat, 30 baixos
08780 Pallejà (BARCELONA)
Tel. 93 663 17 31
Fax 93 663 08 36

info@omnibusgestio.cat

CENTRE DENTAL ORTODÒNCIA
DRS. LÓPEZ



Ortodòncia des de 1964

Totes les mútues asseguradores

Som fabricants amb laboratori propi

"L'Excel·lència estomatognàtica s'aconsegueix tractant: primer a les persones, després les boques i llavors les dents"



Clínica a Pallejà (Baix Llobregat)
Ronda Santa Eulàlia, 3 Baixos 3
08780 PALLEJÀ
Tel. 93 663 15 84

Connexió bus públic directe



Clínica a Barcelona (Pedralbes)
C/ Capità Arenas, 3-5 Baixos 6
08034 BARCELONA
Tel. 93 204 24 41

DESCOMPTES
pels lectors d'aquesta revista amb el codi: "dentista l'adroc"

Els tallers de Nadal, una aposta per la igualtat

Bombers, Creu Roja i Mossos d'Esquadra prenen part enguany en els tallers nadalencs per a nens i nenes de 3 a 12 anys

L'aturada del curs escolar durant el Nadal donava pas a diferents activitats per a infants i joves entre les quals, un any més, tornaven a destacar els tallers de Nadal celebrats a la Sala Pal·ladius per a nens i nenes de 3 a 12 anys. A través de diferents activitats, el programa lúdic i formatiu tornava a incidir en els valors d'igualtat. En aquesta ocasió destacava la participació dels bombers de la unitat de Sant Feliu de Llobregat i la presència d'una ambulància de Creu Roja Baix Llobregat Centre i d'un cotxe patrulla dels Mossos d'Esquadra. ■



El teatre per a la gent gran s'obre a totes les edats

L'activitat intergeneracional es desenvoluparà al llarg d'aquest primer trimestre de l'any

El Casal de la Gent Gran desenvolupa, entre les seves activitats habituals de tallers, una aproximació al teatre. Aquest 2014 es reprendrà el taller de teatre però amb la voluntat que aquest esdevingui una activitat intergeneracional, obrint-lo a la participació de totes aquelles persones interessades, independentment de la seva edat. El programa es desenvoluparà al mateix Casal de la Gent Gran, on també es poden realitzar les inscripcions els dimarts a partir de les 17.15 h. ■



Nous tallers d'Igualtat per al 2014

A la recta final de l'any la Regidoria d'Igualtat programava tallers entorn de qüestions com la decoració nadalenca

Al llarg de l'any la Regidoria d'Igualtat programa diversos tallers que apleguen propostes que van des dels treballs manuals al benestar personal. I aquest 2014 no serà una excepció. Actualment ja es treballa en les que seran les properes propostes dins del primer trimestre de l'any. En concret, ja s'ha avançat que es realitzarà un taller d'espelmes i un de decoració de galetes. Al llarg dels últims mesos de l'any passat un total de



69 persones van prendre part en els tallers de «trapi-llo», de la marca al traç, de confecció de sabons i el dedicat a la decoració nadalenca. ■

GENER

Dimecres 29

18.30 h

Club de lectura infantil: *El Rock d'en Felip*, de Joaquín Carbó

Lloc: Biblioteca

Organitza: Biblioteca

Divendres 31

Programa específic

Dia de la Pau i la No Violència

18 h

Hora del Conte: *La sopa de la Pau*, a càrrec d'Albert Estengre

Lloc: Biblioteca



FEBRER

Dilluns i divendres

De 17.30 a 19 h

Pista oberta de slot (Scalextric)

Lloc: Antic ambulatori

Organitza: Associació de Modelistes de Pallejà

Diumenge 2

De 9 a 14 h

2a Jornada Campionat de Catalunya per Equips – 1a categoria – Sub-12

Lloc: Sala Pal·ladius

Organitza: Club d'Escacs Pallejà

De 18 a 21 h

Ball de la gent gran

Lloc: Sala Pal·ladius

Organitza: Associació de la Gent Gran

Dimarts 4

De les 21.30 a les 23 h

Taller d'adolescència

Lloc: Castell

Organitza: AMPA IES Pallejà, AMPA Escola L'Oreig, Ensenyament

Dimecres 5

De 17 a 21 h

Donació de sang

Lloc: Sala del Castell

Organitza: Banc de Sang i Teixits

amb una vegada no n'hi ha prou

vine a donar sang

Del divendres 7 al divendres 21

Exposició 25è aniversari pessebre vivent

Lloc: Sala d'exposicions del Castell

Organitza: Parròquia Santa Eulàlia

Dies 7, 8, 9, 11, 12 i 15

Programa específic

Festa Major de Santa Eulàlia

Organitza: Cultura

FEBRER

Dissabte 8

De 10 a 13 h

Itinerari naturalístic del parc de la Molinada al mirador de les Planes

Inscripcions: Museu de Ciències Naturals (932 562 220 o activmuseuciencies@bcn.cat)

Sortida: Parc de la Molinada

Organitza: AMB. Museu de Ciències



11 h

Club de lectura d'adults

Lloc: Biblioteca

Organitza: Biblioteca

Diumenge 16

De 18 a 21 h

Ball de la gent gran

Lloc: Sala Pal·ladius

Organitza: Associació Gent Gran

Diumenge 23

De 9 a 14 h

2a Jornada Campionat de Catalunya per Equips – 1a Categoria – Sub-12

Lloc: Sala Pal·ladius

Organitza: Club d'Escacs Pallejà

Dimecres 26

De 18 a 20 h

Assessoria sobre sexualitat amb la llevadora Agustina Díaz

Lloc: Jovespai

Organitza: Joventut

18.30 h

Club de lectura infantil

Lloc: Biblioteca

Organitza: Biblioteca

Dijous 27

Programa específic

Dijous Gras

Organitza: Cultura

FEBRER

Dijous 27

18 h

Bingo

Lloc: Casal de la Gent Gran

Organitza: Gent Gran

Divendres 28

18 h

Especial Carnestoltes

Lloc: Biblioteca

Organitza: Biblioteca



MARÇ

Mes de la Dona

Programa específic

Dilluns i divendres

De 17.30 a 19 h

Pista oberta de slot (Scalextric)

Lloc: Antic Ambulatori

Organitza: Associació de Modelistes de Pallejà

Dissabte 1 i diumenge 2

Programa específic

Carnestoltes

Organitza: Cultura

Dimarts 4

De les 21.30 a les 23 h

Taller d'adolescència

Lloc: Castell

Organitza: AMPA IES Pallejà, AMPA Escola L'Oreig, Ensenyament

Dimecres 5

Programa específic

Dimecres de Cendra

Organitza: Cultura

Diumenge 9

De 18 a 21 h

Ball de la gent gran

Lloc: Sala Pal·ladius

Organitza: Associació de la Gent Gran

De 9 a 14 h

2a Jornada Campionat de Catalunya per Equips – 1a Categoria – Sub-12

Lloc: Sala Pal·ladius

Organitza: Club Escacs Pallejà



Dissabte 15

11 h

Club de lectura d'adults

Lloc: Biblioteca

Organitza: Biblioteca

MARÇ

Dissabte 15

De 16.30 a 21.30 h

Acte de màgia

Lloc: Sala Pal·ladius

Organitza: AMPA IES Pallejà

Diumenge 16

De les 10 a les 13 h

Itinerari de natura al riu Llobregat

Inscripcions: Serveis Socials a rambla Pau Casals, 6 (9336 633 620)

Sortida: Parc de la Molinada. Cal portar calçat còmode i aigua

Organitza: Medi Ambient i AMB

Divendres 21

De 17 a 21 h

Acte Voluntariat per la Llengua: acte cloenda voluntaris i aprenents. Presentació noves parelles lingüístiques

Lloc: Vestíbul de fusta

Organitza: Servei Local de Català

Diumenge 23

De 18 a 21 h

Ball de la gent gran

Lloc: Sala Pal·ladius

Organitza: Associació de la Gent Gran

Diumenge 23

De 18 a 21 h

Ball de la gent gran

Lloc: Sala Pal·ladius

Organitza: Associació de la Gent Gran

De 9 a 14 h

2a Jornada Campionat de Catalunya per Equips – 1a Categoria – Sub-12

Lloc: Sala Pal·ladius

Organitza: Club Escacs Pallejà

Dimecres 26

18 h

Assessoria sobre sexualitat amb la llevadora Agustina Díaz

Lloc: Jovespai

Organitza: Joventut

18.30 h

Club de lectura infantil

Lloc: Biblioteca

Organitza: Biblioteca



Dijous 27

18 h

Bingo

Lloc: Casal de la Gent Gran

Organitza: Gent Gran

Un gimnasta pallejanenc als Jocs Mundials Escolars

El jove pallejanenc Javier Hinojosa pren part en la competició celebrada al Brasil



Javier Hinojosa, el jove gimnasta de la nostra població, participa juntament amb Joel Plata i Adrián Vera als Jocs Mundials Escolars, celebrats a Brasília del 27 de novembre al 4 de desembre, com a representants de l'equip espanyol. Tot i que no va ser possible entrar en la lluita per les medalles, Hinojosa va aconseguir una meritoria vint-i-quatrena posició dels vuitanta participants. Per a aquesta temporada el pallejanenc es prepara per a fer front a una cita tan destacable com serà el Campionat d'Europa júnior. ■



Hinojosa espera participar enguany en el Campionat d'Europa júnior

RELLEU A LES REGIDORIES DE SANITAT I PROMOCIÓ ECONÒMICA

Durant el ple municipal celebrat el passat 18 de desembre s'anunciava la renúncia com a regidora electa d'Àlicia Rácano. La que fins el moment ha estat responsable de les regidories de Sanitat i Promoció Econòmica deixava, d'aquesta manera, l'Ajuntament per raons professionals. Aquest mateix mes de gener ha pres possessió de l'acta de regidora, per la seva banda, Roser Amorós. ■



UNA RUTA DE NATURA FINS A LES PLANES DE FONTPINEDA

Per al proper dissabte 8 de febrer hi ha programada una ruta de natura per a conèixer *in situ* la biodiversitat que podem trobar al nostre terme municipal, i que tindrà com a punt de destí les Planes de Fontpineda. La sortida serà des del parc de la Molinada i podran prendre-hi part, pel seu baix nivell de dificultat, persones de totes les edats. Per a més informació i reserves, es pot trucar al telèfon 932 562 220 —de dilluns a divendres de 10 a 13 h— o demanar-se a través del correu electrònic: activmuseuciencies@bcn.cat. ■





DECISIONS FERMES I RESPONSABLES

CiU a Pallejà, amb l'equip de govern municipal, ha rebaixat l'Impost sobre Béns Immobles, l'IBI. La rebaixa en el tipus im-

positiu ha estat del 0,56% al 0,52%, tornant a indicadors del 2010, abans d'aplicar el Pla de Sanejament.

Recordem que l'apujada de l'IBI al 2012 va ser una mesura necessària per a fer front al forat de quasi 5 milions d'euros generat per la pèssima gestió de l'excalde Rubio (Entesa-ICV) en només dos anys d'alcaldia. **L'any passat es van assolir els paràmetres per a donar per sanejat l'Ajuntament, amb un gran sacrifici per a reduir la despesa.**

I mentre sanegem l'Ajuntament, generem més llocs de treball, oferim cursos de formació per a aturats, incrementem les ajudes socials i fem millores urbanes, l'oposició i el diari *El Mundo* (estranya combinació) es dediquen a mentir, atacant l'alcalde amb presumptes prevaricacions, dubtant de les contractacions municipals i posant en dubte la resolució de tancament de la sala de ball La Cova per sobre de la seguretat física dels seus usuaris.

El nostre alcalde, Ismael Álvarez, governa amb responsabilitat i pren decisions que de vegades són impopulars però, allora, necessàries.

No afrontar aquestes decisions per por a l'opinió popular és allò a què ens tenen acostumats alguns a l'oposició, com Entesa i l'excalde Rubio, que mai va assumir cap decisió d'autoritat com, per exemple, afrontar la situació de La Cova, problema històric i de seguretat i ja no parlem de les molèsties continuades que han patit els veïns d'aquesta sala i tot el barri de Fontpineda.

Convergència i Unió a Pallejà



Segons les enquestes, dues són les principals preocupacions dels ciutadans d'aquest país: la primera, l'atur; la segona, la corrupció i els judicis als polítics.

El primer. L'Álvarez anuncia que al desembre ha baixat l'atur a Pallejà. Però no diu res de les 40 persones que es van quedar sense feina durant la tardor. Aquest fet conjuntural, ja que tots els desembre l'atur baixa arreu, no és perquè des de l'alcaldia s'hagi fet res. Els fets ho demostren: la poda dels arbres la fa una empresa de fora; l'arranjament de les voreres, també, com si els aturats del poble no poguessin fer aquestes feines. Això és un fet distintiu de CiU: **posar els interessos de les empreses per sobre dels de les persones.**

El segon. Si una cosa ha caracteritzat la gestió de l'Álvarez aquests anys ha estat la **quantitat de judicis, sentències, factures d'advocats i pagaments d'indemnitzacions i costos judicials.** I els que encara estan pendents. Ja hi ha sentències fermes per vulneració de drets constitucionals i abús de poder i per afers urbanístics. L'últim cas, el que tothom coneix i que ha sortit a la premsa: el cas de La Cova, que anuncia demanda per prevaricació. Però no és l'únic: ja té una altra **demanda per prevaricació**, acceptada a tràmit i que li costarà la imputació molt probablement. A més, l'Entesa ha portat els comptes del 2012 a la sindicatura de comptes a causa de les possibles irregularitats observades.

Pallejà no es mereix aquest alcalde.

Grup Municipal d'Entesa per Pallejà
<http://entesaperpalleja.blogspot.com.es>



PREPARADOS PARA GOBERNAR

Desde el PSC-Pallejà queremos, en este primer artículo del 2014, lanzar dos mensajes a todos los vecinos/as de Pallejà: uno preocupante y otro esperanzador.

Nos preocupa el desgobierno de CiU, PDF y Ja, que mientras se preocupan de otros temas (independencia o sus problemas en los tribunales) **se olvidan de TODOS nosotros: se olvidan** de podar los árboles cuando toca, **se olvidan** de los cortes de luz que está sufriendo el municipio, **se olvidan** de que por la noche debe haber dos policías en vez de uno. Todo esto nos ha llevado a **más suciedad** en el pueblo, **más inseguridad, más robos** con fuerza (estas Navidades, 6 asaltos a viviendas y otros tantos vehículos forzados)... todo esto sin entrar en el malestar general que sufren directamente todos los empleados del Ayuntamiento y de forma indirecta el resto de vecinos/as, manteniendo el impuesto de basuras cuando anuncian 2.000.000 de euros de superávit. Solo cabe pensar que están haciendo caja para pagar las sentencias que **están llegando y las próximas que llegarán.**

Así es como hemos empezado este 2014; por eso los y las socialistas de Pallejà damos **un segundo mensaje esperanzador:** solo nos queda un año de agonía, un año donde el PSC-Pallejà está trabajando duro y anunciamos que tenemos todo preparado para devolver la ilusión y el bienestar que nunca deberíamos haber perdido. Somos la única fuerza política que no tenemos las manos atadas, **estamos listos para gobernar Pallejà** y no nos olvidaremos de los vecinos/as.

Partit dels Socialistes de Catalunya a Pallejà
palleja@socialistes.cat



2014: UN BON ANY!

Ha arribat el moment de pitjar l'accelerador!

Encara que la sortida de la crisi va per a llarg, el treballat i assolit **Pla de Sanejament** està

donant els seus fruits. El PDF ha estat una peça fonamental per a arribar fins aquí i seguirem fent costat a les persones més necessitades.

L'Ajuntament de Pallejà està sanejat i arriba l'hora de «rescatar persones» i donar-los **més serveis sense tocar els impostos!**

Els representants polítics no som suficients per a portar a bon port els projectes. **És hora que ens hi impliquem tots!**, des dels treballadors de l'Ajuntament fins a l'últim ciutadà... perquè la neteja, la seguretat, el civisme i l'esperit positiu per a tirar endavant són responsabilitat de tots!

Aquest any que acaba de començar és el nostre any! Els projectes que teníem a principis de legislatura s'estan fent realitat: **el mercat**, en marxa; **l'autobús**, tot el dia, i les **càmeres de seguretat**, a un pas d'instal·lar-se.

No ens oblidem del **projecte del carrer Josep Maria de Segarra**, que segueix cremant etapes, com si d'un ral·li es tractés. A Fontpineda, a Pallejà, seguirem fent **petites obres que són grans millores** en el dia a dia. Abans de l'estiu, treballarem intensament per recuperar el cinturó verd de Fontpineda i la Magina; passejarem pels seus camins forestals remodelats i celebrarem **15 anys de la Festa de l'Arbre.**

Sense cap dubte... **amb tots vosaltres, el 2014** serà un bon any!

Grup Municipal del PDF (www.pdf.es)



En el nostre dia a dia tenim tot un seguit d'obligacions que defineixen la nostra vida i la nostra societat. Però molt poques de les accions i/o coses les fem per voluntat pròpia.

Els actes de voluntariat s'han convertit, a la vista de molta gent, en una activitat d'aquells que disposen de temps lliure o predisposició cap als altres, i sovint no es valora l'esforç que suposa, ni el que et pot fer créixer com a persona un senzill acte de voluntariat. Una visita a un malalt/a, a un avi o àvia, recollir aliments per la causa... El més proper, aquest Nadal, hem pogut gaudir de molts esdeveniments gràcies als voluntaris/es que han participat en la realització del programa, el pessebre vivent (25 anys de treball tradició i il·lusió, felicitats!), o el monumental, o els que ens han obert les seves llars compartint els seus pessebres preciosos, els/les participants en La Marató, el tió, etc. També el centenar de persones que es mou durant la nit més màgica de l'any, la cavalcada de reis, senzilla, humil, però sentint que es fa amb la il·lusió i la satisfacció de fer realitat entre tots i per a tots, això no té preu i és molt d'agrair.

Sovint, hem després a satisfer aquesta tendència de l'esperit, tan valuosa per a la praxis de la convivència en societat, però cal valorar, el voluntariat, perquè esdevingui un arma defensiva enfront les creixents dinàmiques individualistes i poc avessades a prioritzar allò que gairebé sempre hauria d'estar per davant de tot: el bé comú.

Gràcies, voluntaris i voluntàries! molt bon any 2014!

Jà Pallejà



Acabó 2013 con la aprobación definitiva del proyecto del nuevo mercado municipal. En el Pleno del Ayuntamiento nos habría gustado votar a favor del proyecto, pero finalmente optamos por la

abstención reiterando todo lo dicho meses antes: 1) El proyecto no ha tenido publicidad, por lo que sólo una empresa ha acudido al proceso de adjudicación.

2) Durante la tramitación administrativa del proyecto se han producido irregularidades que pueden provocar su nulidad.

3) No nos consta que el equipo que debe ejecutar la construcción del mercado tenga experiencia previa en este tipo de obras.

Por otro lado, seguimos sin entender que el equipo de gobierno (CIU, PDF y JA), una vez acabado el plan de saneamiento y con un presupuesto ya equilibrado, mantenga la «tasa de basuras». Nos dijeron hace dos años que la ponían debido a la mala situación financiera del Ayuntamiento. Pero si ya se ha equilibrado el presupuesto, ¿a qué esperar para eliminarla?

Por último, vemos que en 2014 seguimos igual que en 2013: han condenado al Ayuntamiento de Pallejà a pagar los gastos judiciales (abogados, procuradores, etc.) por la demanda puesta por el Sr. Alcalde contra el diario *El Mundo*. Los tribunales dan la razón al diario, pues éste se limitó a informar de la situación dentro del Ayuntamiento. Por supuesto, este nuevo gasto en abogados lo tendremos que pagar todos (con nuestros impuestos) gracias a la manía que tiene nuestro alcalde a meter demandas... ¡¡para perderlas!!

Partido Popular de Pallejà
populares.palleja@gmail.com
www.partidopopularpalleja.blogspot.com

LA BIBLIOTECA PARTICIPA EN UNA RUTA LITERÀRIA TEATRALITZADA PER ARENYS DE MAR

Alumnas dels cursos de català del Servei Local de Català i membres del Club de Lectura prenen part a través de la biblioteca en una ruta literària teatralitzada per Arenys de Mar el passat 23 de novembre. L'activitat estava centrada en els orígens de Sinera, l'entorn on Salvador Espriu recreà una part de la seva obra a partir d'una visió mítica de la pròpia població d'Arenys de Mar. Els participants van tenir així la possibilitat de visitar diferents indrets del municipi a través de la poesia i l'obra d'Espriu en l'any del seu centenari. ▣

L'AJUNTAMENT TANCA UNA SALA DE BALL A FONTPINEDA PER MOTIUS DE SEGURETAT

El passat 24 de desembre es decretava per part de l'Ajuntament el tancament de la sala de ball La Cova, situada al barri de Fontpineda. La decisió es prenia a partir de les consideracions dels serveis tècnics i de seguretat municipals pel que feia a les deficiències detectades a l'interior del local i al risc que aquestes poguessin afectar la integritat dels clients. ▣

ES REFORMEN ELS LAVABOS DEL PAVELLÓ MUNICIPAL

Els serveis del pavelló municipal són actualment objecte de diferents treballs destinats a la seva reforma i ampliació, subvencionats en part per la Xarxa de Govern Locals de la Diputació de Barcelona. Un cop finalitzats s'haurà aconseguit l'objectiu de separar els lavabos d'ús públic del pavelló i del bar. L'obra permetrà disposar de lavabos per a homes, per a dones i per a persones amb discapacitat amb accessos independents des del prevestíbul del bar i des de la zona de grades del pavelló. ▣



APROVACIONS al PLE MUNICIPAL

PLE ORDINARI 28/11/2013

- Aprovació de la revisió anual del Padró Municipal d'Habitants, a 1 de gener de 2013.
- Aprovació de la resolució de l'Acord marc per a la promoció del Pla Català «Esport a l'Escola» amb l'INS Pallejà i el Consell Esportiu del Baix Llobregat per al foment de l'esport escolar, signat amb data 24 d'octubre de 2011.
- Aprovació del Pla Local de Drogodependències «Rula-t'ho bé» 2013-2016.
- Aprovació de l'adhesió a l'Acord marc del subministrament de gas natural destinat als Ens Locals de Catalunya adjudicat pel Consorci Català pel Desenvolupament Local a l'empresa Gas Natural Servicios SDG, SA (Exp.2012/01).
- Aprovació de la modificació del contracte de la «Concessió administrativa per a la gestió dels serveis municipals de neteja viària i recollida de residus a Pallejà».
- Aprovació de l'estimació de recurs de reposició contra RLT presentat pel COLEGIO DE INGENIEROS DE MONTES.

- Aprovació provisional de la «Modificació Puntual del Pla General Metropolità al carrer Ausiàs March i entorn».
- Aprovació definitiva de les modificacions de crèdits del pressupost general de l'Ajuntament de l'exercici 2013 número 24/2013 i 25/2013.
- Aprovació del reconeixement extrajudicial de crèdits 4/2013 referit a obligacions pendents d'aplicar al pressupost a 31.12.2012.
- Aprovació de l'informe de tresoreria sobre el compliment dels terminis establerts en la Llei 15/2010, de 5 de juliol, de modificació de la Llei 3/2004, de 29 de desembre, per la qual s'estableixen mesures de lluita contra la morositat en les operacions comercials (tercer trimestre 2013).
- Aprovació del pagament de factura corresponent a l'assessorament en el procediment de diligències prèvies núm. 252/2013-S.
- Aprovació de la moció a favor del manteniment dels serveis socials de proximitat en mans dels municipis i Consell Comarcal.
- Aprovació de la «Moció pel Dia Internacional contra la Violència Masclista». ▣

APROVACIONS al PLE MUNICIPAL

PLE EXTRAORDINARI 18/12/2013

- Aprovació del pacte puntual de negociació de funcionaris de l'Ajuntament de Pallejà.
- Aprovació definitiva del «Projecte executiu del nou mercat municipal situat entre els carrers Mercat, J. Molins Parera, Barcelona i Església».
- Aprovació definitiva de la primera revisió de les Ordenances Fiscals de l'exercici de 2014.

- Aprovació definitiva de la modificació de crèdits del pressupost general de l'Ajuntament de l'exercici 2013 número 26/2013.
- Aprovació de la moció d'adhesió a la Taula pel Dret a Decidir del Baix Llobregat. ▣

