

Pla local de  
drogodependències

**Rula-t'ho bé!**

**2013-2016**



**Diputació  
Barcelona**  
xarxa de municipis

Ajuntament  de Pallejà

**ÍNDEX**

<b>Justificació</b>	<b>2-4</b>
<b>Marc teòric</b>	<b>5-7</b>
<b>Marc normatiu</b>	<b>8-14</b>
<b>Marc planificador</b>	<b>14-17</b>
<b>Funcionament del Pla</b>	<b>18-19</b>
<b>Diagnòstic de la situació</b>	
<b>Dades del municipi</b>	<b>20</b>
<b>Dades sociodemogràfiques</b>	<b>21</b>
<b>Dades quantitatives i dades qualitatives</b>	<b>26-45</b>
<b>Resum d'accions realitzades a Pallejà</b>	<b>48-50</b>
<b>Conclusions i necessitats detectades</b>	<b>51-53</b>
<b>Objectius general i específics</b>	<b>54-58</b>
<b>Pla d'acció 2013-2016</b>	<b>59-60</b>
<b>Pla de treball 2013</b>	<b>61-69</b>
<b>Pla de treball 2014</b>	<b>70-79</b>
<b>Avaluació</b>	<b>80-82</b>
<b>Annex</b>	<b>83-87</b>

## **1. Justificació**

Des de l'ajuntament de Pallejà arrel de diferents necessitats detectades al voltant del consum de drogues s'han desplegat en els darrers anys accions tant preventives com d'abordatge dels problemes que ocasionen el consum de drogues.

A partir de la incorporació del municipi a la xarxa de prevenció de drogodependències de la Diputació de Barcelona i amb el seu suport , la voluntat política i el pòsit de treball realitzat en anys anteriors, l'any 2008 es dóna el tret de sortida al **pla local de drogodependències : Rula-t'ho bé!** amb la idea de seguir desplegant accions però de manera transversal, coordinada i planificada.

L'any 2012 es realitza una anàlisi del treball fet, una revisió a fons del pla i dels aspectes a millorar. S'arriba a una sèrie de conclusions , entre aquestes la necessitat de canviar l'estructura del pla i modificar i ampliar algunes accions per arribar als objectius que ens proposem .

És doncs, a partir d'aquesta avaluació i de la realització d'un diagnòstic de necessitats, així com de l'encàrrec i voluntat política que s'elabora un nou pla marc pel període 2013-2016.

Si més no, la marca **Rula-t'ho bé!** segueix essent la mateixa, és a dir:

El Pla Local de Drogodependències és un pla de gran complexitat.

Primer perquè aborda un tema força delicat que afecta a tota la població, tot i que a diferents nivells: informació, assessorament, atenció, control, prevenció...

I segon, perquè a la seva configuració cal la implicació i el treball de diversos professionals i agents socials del municipi. És a dir, cal un treball en xarxa i un compromís de conjunt.

Així doncs el Pla que presentem no és un Pla tancat , sinó que és un pla obert i prou flexible per anar-se adaptant als canvis, però amb una línia clara de treball seguint l'objectiu general que s'ha plantejat.

**Rula-t'ho bé!** neix a partir de la realitat que VIVIM dia a dia al nostre municipi, I ESTÀ lligada a LES NECESSITATS SOCIALS, EDUCATIVES, SANITÀRIES I CULTURALS de promoure estils de vida saludables.

### **Rula-t'ho bé!**

És el nom del Pla Local de Drogodependències de Pallejà.

És un nom dinàmic, actiu, com les nostres vides.

Rular vol dir fer córrer entre la gent que contacta i s'uneix en una mateixa dinàmica.

A la vida rulen moltes coses, i amb el Pla volem que rulin estils de vida saludables en els diferents moments de la nostra vida: en el lleure, a la família, amb els amics...

Com a qualsevol altre municipi, i arreu del país, i des de l'origen de l'espècie, es parla de drogues perquè n'hi ha i se'n fa ús.

Sabem que es tracta d'un fenomen vinculat als estils de vida, i es lliga a determinats moments i a nombrosos i distints rituals socials.

**Rula-t'ho bé!** aposta pel projecte vital de les persones. Un projecte que ompli i doni sentit a la vida i al que fem. Un projecte on els hàbits saludables en formin part important.

Tanmateix, el Pla vol ajudar a donar respostes quan les drogodependències esdevenen un problema per tal de facilitar els recursos a les persones afectades, a llurs famílies i a l'entorn més immediat.

**Rula-t'ho bé!** és també un nom que convida a la responsabilitat personal, i s'encamina a una finalitat positiva, constructiva.

Cal aprendre a rular. Tots hi hem de participar, tots els sectors influïm en la seva configuració. Són molt importants els models, els exemples: pares, mares, educadors, educadores, associacions...

La idea és que **Rula-t'ho bé!** sigui un model comunitari que parteixi de la complicitat dels diferents actors socials, on l'impuls no sigui patrimoni de ningú, sinó un acte corresponsable de tota la ciutadania.

En aquesta línia es configura el Pla Local de Drogues, mitjançant el **compromís conjunt:**

- **dels representants polítics**, que han apostat i impulsat el Pla i han facilitat la seva elaboració, hi donat suport econòmic i han afavorit processos de diàleg i coordinació.

- **dels professionals (tècnics)**, que s'encarreguen de l'elaboració, el seguiment en l'aplicació i l'avaluació.

- **de la població**, que, com a destinataris finals, han participat en el diagnòstic, en la gestió, en la dinamització i en la participació de les accions i programes

## 2. Marc Teòric

Les accions, programes , projectes... que es despleguen des del pla local de drogodependències tenen en compte tres models teòrics que serveixen de base per al seu desenvolupament.

D'una banda s'actua sobre **les característiques individuals** (el que s'anomena el model de competències) , d'altra sobre les **característiques interpersonals** (model biopsicosocial) i finalment sobre les **característiques socioculturals** (model ecològic o model social i cultural).

### Model de competències

Aquest model relacionat amb la prevenció de drogues se centra en l'adopció i manteniment d'estils de vida saludables, que al seu torn s'aconsegueixen amb la dotació i educació en competències que els sostenen.

El model de competències recolliria, per tant, totes les perspectives teòriques centrades a promoure habilitats o competències individuals per afrontar situacions relacionades amb el consum/abús de drogues; dins d'aquest model també es podria parlar del desenvolupament de competències socials o comunitàries.

### Model biopsicosocial

El model biopsicosocial aporta la perspectiva de la importància del nivell interindividual, és a dir, de la interacció social. En aquest nivell s'assenyala, per exemple, que el consum de drogues s'explica, es comprèn o es justifica millor com a resultat de les interaccions establertes amb les persones del nostre propi entorn social.

Els aspectes clau d'aquest model per a l'anàlisi del consum i abús de les drogues són tres: la substància consumida, el subjecte consumidor i la situació social en què té lloc el consum.

El model biopsicosocial proposa que el consum i abús de drogues sorgeix com a resultat de la interacció entre diverses variables, sense que cap d'elles pugui ser considerada la causa primària. Cadascuna de les variables i/o factors pot actuar aïlladament en circumstàncies específiques o en combinació amb la resta d'elements implicats.

El model biopsicosocial afirma clarament la importància de les mesures de prevenció primària davant les corresponents als nivells secundari i terciari, insistint en la importància de les mesures psicològiques, educatives i sociocomunitàries davant les específicament sanitàries i/o legals.

Entre les nombroses mesures adoptades des del model biopsicosocial destaquen, prioritàriament, les accions orientades al foment del suport i cohesió familiar, a garantir unes condicions bàsiques de vida i desenvolupament o garantir la igualtat d'oportunitats en l'accés a l'educació, l'ocupació i l'aprenentatge professional. També hi ha altres accions, més específiques, dirigides cap al control dels processos d'influència social, promovent entre els individus o grups de major risc d'incidència el reconeixement de les influències socials a què es poden veure exposats en un moment determinat.

Finalment, encara hi ha un grup d'accions focalitzades en l'aprenentatge i entrenament d'habilitats específiques que capacitin l'individu per fer front, resistir i rebutjar les incitacions al consum, com ara: entrenaments en assertivitat, autocontrol o habilitats d'afrontament; promoció de la competència personal i social a través d'accions individuals o grupals dirigides a fomentar l'autoestima, l'autoconcepte positiu, l'assoliment i el funcionament de l'individu o del grup, i determinades habilitats cognitives i comportamentals. Totes aquestes habilitats han de dotar la persona i la família d'un sentit de pertinença, de control sobre els seus destins i d'accés a l'oportunitat.

### **Model ecològic o model sociocultural**

Aquest model planteja un marc conceptual més ampli que tracta d'oferir una comprensió sociològica i antropològica de la conducta cultural i de les normes socials en relació amb el consum de drogues.

El model ecològic o sociocultural considera la conducta humana com el resultat de la interacció entre factors biològics, socials i culturals, i reconeix fins a cert punt l'existència d'una base biològica en l'explicació del comportament.

L'element biològic justifica el reconeixement d'una certa susceptibilitat individual a la drogodependència, que remet directament al concepte de sensibilització com a oposat al de tolerància. Alguns estudis han mostrat com sol haver antecedents familiars en casos de drogodependents i per certes substàncies.

Però la base del model és la part cultural i social, en assenyalar la influència de l'entorn sobre la conducta de l'individu. Les normes i regles establertes per la societat condicionen i, en alguns casos peculiars, arriben a determinar l'ús de drogues. D'altra banda, els patrons culturals també són elements reguladors de l'ús de determinats tipus de substàncies, disposant i imposant certs mecanismes, en uns casos de control i en altres afavoridors del consum.

Pel que fa a la prevenció primària, des del model ecològic o sociocultural les intervencions han d'anar dirigides prioritàriament al conjunt de la societat, considerada globalment, i posant l'accent en la redefinició de l'ús de drogues.



### **3. Marc normatiu i marc planificador**

#### **3.1 Marc normatiu**

##### **Marc internacional**

La integració d'Espanya a la Unió Europea ha tingut una influència clara en el fenomen de les drogues.

Entre els objectius del **Tractat de Maastricht de 1992** hi ha el desenvolupament d'una col·laboració estreta entre els estats membres en l'àmbit de la justícia i en els assumptes d'interior, en matèries d'interès comú, com són la lluita contra la toxicomania en totes les seves dimensions.

En relació amb la salut mental, l'any 2005 es va signar la **Declaració europea de salut mental –Declaració d'Hèlsinki–** que reconeix que la promoció de la salut mental i la prevenció, tractament, cura i rehabilitació dels problemes mentals són prioritat per a l'OMS i la Unió Europea. Entre els compromisos assolits a Hèlsinki hi ha el d'abordar la prevenció de l'alcoholisme i dels trastorns deguts al consum d'altres substàncies.

**El Tractat de Lisboa de 2009**, que modifica els tractats de Maastricht i Niça, així com el constituent de la Comunitat Europea, introdueix la competència compartida amb els estats membres (article 2.c.2) en els assumptes comuns de seguretat en matèria de salut pública.

Quant a acords internacionals específics sobre substàncies concretes, cal fer referència a la **Carta europea sobre alcohol, adoptada a la Conferència Europea «Salut, Societat i Alcohol» celebrada a París l'any 1995**, convocada per l'Oficina Regional per a Europa de l'OMS.

El **Conveni Marc per al control del tabac** és el primer tractat internacional de salut pública elaborat sota l'auspici de l'OMS i el primer instrument jurídic destinat a reduir la mortalitat i la morbiditat associades al tabac a tot el món.

Finalment, pel que fa a organismes internacionals de recollida i anàlisi de dades, destaquem **l'Observatori Europeu de les Drogues i les Toxicomanies (OEDT)**, amb seu a Lisboa, que té com a finalitat recollir tota la informació estadística, documental i tècnica relacionada amb el fenomen de les drogodependències i proporcionar als estats membres de la Unió Europea una visió general que els permeti adoptar mesures i accions en els seus àmbits respectius de competències. La constitució d'aquest Observatori va ser establerta pel Reglament (CEE) núm. 302/93, de 8 de febrer de 1992, pel qual es crea un **Observatori Europeu de la Droga i les Toxicomanies**.

### **Marc nacional**

El marc normatiu que regula la intervenció dels municipis en matèria de prevenció de drogodependències ve delimitat per alguns preceptes legals que apareixen a la **Constitució Espanyola, a la Llei 7/1985, de 2 d'abril, reguladora de les bases del règim local i a la legislació autonòmica**.

- **La Constitució Espanyola de 1978** reconeix a l'article 43 «el dret a la protecció de la salut» de tots els ciutadans i responsabilitza els poders públics de l'organització i tutela de la salut pública. L'article 148 estableix que les comunitats autònomes podran assumir competències en la promoció de l'esport i de la utilització adequada del lleure, i també en matèria d'assistència social, sanitat i higiene.
- **La Llei 14/1986, de 29 d'abril de 1986**, general de sanitat, que desenvolupa el dret constitucional a la protecció de la salut, disposa en l'article 70 que «l'Estat i les comunitats autònomes han d'aprovar plans de salut en l'àmbit de les seves respectives competències».
- **La Llei 16/2003, de 28 de maig, de cohesió i qualitat del Sistema Nacional de Salut**, regula en l'article 64 l'elaboració de plans integrals de salut sobre les patologies més prevalents, rellevants o que suposin una

càrrega sociofamiliar especial, i garanteix una atenció sanitària integral que compregui la prevenció, el diagnòstic, el tractament i la rehabilitació.

De la normativa d'àmbit nacional relativa a les drogodependències cal esmentar **la Llei 28/2005, de 26 de desembre**, de mesures sanitàries enfront del tabaquisme i reguladora de la venda, el subministrament, el consum i la publicitat dels productes del tabac, per el canvi qualitatiu que va suposar en l'abordatge d'un dels problemes de salut pública més importants en la societat espanyola actual.

### **Marc autonòmic**

El Parlament de Catalunya va aprovar **la Llei 20/1985**, de prevenció i assistència en matèria de substàncies que poden generar dependència, el 25 de juliol.

És una llei pionera a l'estat espanyol que té per objecte establir i regular les mesures i les accions de prevenció i d'assistència en les situacions produïdes pel consum de substàncies que poden generar dependència i és l'eix normatiu vertebrador del conjunt de mesures del *Pla català de drogodependències*.

Les regulacions rellevants en matèria de prevenció a Catalunya són les següents:

- **Decret 160/1986, de 26 de maig**, pel qual es crea l'Òrgan Tècnic de Drogodependències.
- **Decret 69/1987, de 20 de febrer**, pel qual s'estableix la relació de coles i altres productes industrials inhalants amb efectes euforitzants o depressius.
- **La Llei 10/1991, de 10 de maig**, que va modificar el règim sancionador introduint noves mesures que limitaven el consum de tabac i begudes alcohòliques en atenció a les circumstàncies socials del moment.
- **Decret 235/1991, de 28 d'octubre**, pel qual es regulen les advertències, els missatges dissuasius, els logotips i la senyalització sobre el tabac i les begudes alcohòliques.

- **Decret 266/1991, d'11 de desembre**, pel qual es regula la capacitat sancionadora que preveu la Llei 20/1985, de 25 de juliol, parcialment modificada per la Llei 10/1991, de 10 de maig.

- **Llei 8/1998, de 10 de juliol**, de segona modificació de la Llei 20/1985, de 25 de juliol, que amplia la prohibició del consum de begudes alcohòliques en determinats establiments i restringeix aquesta activitat i la de subministrament durant les hores nocturnes en alguns establiments oberts al públic. També estableix la intervenció dels municipis en la regulació de les limitacions esmentades.

- **Llei 1/2002, d'11 de març, de tercera modificació de la Llei 20/1985, de 25 de juliol**, que estableix mesures limitadores noves amb vista a la protecció dels joves com un grup social més vulnerable davant els productes que generen dependència (prohibició de venda i subministrament de begudes alcohòliques a menors de 18 anys).

- **Decret 32/2005, de 8 de març**, pel qual es regula la senyalització de les limitacions en la venda de begudes alcohòliques en establiments i màquines expenedores.

- **Llei 14/2010, de 27 de maig**, dels drets i les oportunitats en la infància i l'adolescència, que limita la venda de begudes alcohòliques i tabac als infants i els adolescents i estableix que han d'ésser protegits de la publicitat i d'aquests productes.

### **Marc local**

Les competències legals que té l'administració catalana en matèria de drogodependències estan determinades per les normes següents:

- **Llei 20/1985 de 25 de juliol, de prevenció i assistència en matèria de substàncies que poden generar dependència**. L'article 4 estableix el següent: «Correspon a les administracions públiques dins el marc de les competències que els reconeix aquesta Llei, la realització de les actuacions de prevenció tendents a limitar l'oferta i la promoció de substàncies que

poden generar dependència i el desenvolupament de programes d'educació per a la salut adreçats als diferents sectors de la població.»

**• Decret legislatiu 2/2003, de 28 d'abril, pel qual s'aprova el Text refós de la Llei municipal i de règim local de Catalunya (articles 66 i 67).**

**Article 66. Competències municipals i locals**

66.1 El municipi, per a la gestió dels seus interessos i en l'àmbit de les seves competències, pot promoure tota mena d'activitats i prestar tots els serveis públics que contribueixin a satisfer les necessitats i les aspiracions de la comunitat de veïns.

66.2 Els ens locals tenen competències en els àmbits de la participació ciutadana, de l'autoorganització, de la identitat i la representació locals, de la sostenibilitat ambiental i la gestió territorial, de la cohesió social, de les infraestructures de mobilitat, de la connectivitat, de la tecnologia de la informació i de la comunicació, dels abastaments energètics i de la gestió de recursos econòmics, amb l'abast que fixen aquesta Llei i la legislació sectorial respectiva.

66.3 El municipi té competències pròpies en les matèries següents:

- a) La seguretat en llocs públics.
- b) L'ordenació del trànsit de vehicles i de persones en les vies urbanes.
- c) La protecció civil, la prevenció i l'extinció d'incendis.
- d) L'ordenació, la gestió, l'execució i la disciplina urbanístiques; la promoció i la gestió d'habitatges; els parcs i els jardins, la pavimentació de vies públiques urbanes i la conservació de camins i vies rurals.
- e) El patrimoni historicoartístic.
- f) La protecció del medi.
- g) Els abastaments, els escorxadors, les fires, els mercats i la defensa d'usuaris i de consumidors.
- h) La protecció de la salubritat pública.
- i) La participació en la gestió de l'atenció primària de la salut.
- j) Els cementiris i els serveis funeraris.
- k) La prestació dels serveis socials i la promoció i la reinserció socials.

l) El subministrament d'aigua i l'enllumenat públic, els serveis de neteja viària, de recollida i tractament de residus, les clavegueres i el tractament d'aigües residuals.

m) El transport públic de viatgers.

n) Les activitats i les instal·lacions culturals i esportives, l'ocupació del lleure, el turisme.

o) La participació en la programació de l'ensenyament i la cooperació amb l'administració educativa en la creació, la construcció i el manteniment dels centres docents públics; la intervenció en els òrgans de gestió dels centres docents i la participació en la vigilància del compliment de l'escolaritat obligatòria.

66.4 En els àmbits materials a què es refereix l'apartat 2, les lleis han de determinar les competències dels municipis, segons:

a) Els principis de descentralització, autonomia, subsidiarietat i de màxima proximitat de la gestió administrativa als ciutadans.

b) La capacitat de gestió dels municipis, amb una consideració especial a llur demografia i als sotmesos a règim municipal especial.

c) Les característiques pròpies de cada activitat pública.

d) El principi d'igualtat del ciutadans en l'accés als serveis públics.

Article 67. Serveis mínims

Els municipis, independentment o associats, han de prestar, com a mínim, els serveis següents:

a) En tots els municipis: enllumenat públic, cementiri, recollida de residus, neteja viària, abastament domiciliari d'aigua potable, clavegueres, accés als nuclis de població, pavimentació i conservació de les vies públiques i control d'aliments i begudes.

b) En els municipis amb una població superior als cinc mil habitants, a més: parc públic, biblioteca pública, mercat i tractament de residus.

c) Als municipis amb una població superior als vint mil habitants, a més: protecció civil, prestació de serveis socials, prevenció i extinció d'incendis i instal·lacions esportives d'ús públic. En matèria de protecció civil, han d'elaborar els plans bàsics d'emergència municipal i els plans d'actuació i plans específics, en el cas que estiguin afectats per riscos especials o específics. En matèria de serveis socials, el finançament ha d'incloure els serveis socials de la població establerts legalment com a obligatoris.

d) Als municipis amb una població superior als trenta mil habitants, a més: el servei de lectura pública de manera descentralitzada, d'acord amb el mapa de lectura pública.

e) Als municipis amb una població superior als cinquanta mil habitants, a més: transport col·lectiu urbà de viatgers i protecció del medi, servei de transport adaptat que cobreixi les necessitats de desplaçament de persones amb mobilitat reduïda. També han de prestar aquest servei tots els municipis que siguin capital de comarca.

## **3.2 Marc planificador**

### **Marc internacional**

#### **Estratègia Europea en matèria de lluita contra les drogues 2005-2012**

Adoptada pel Consell d'Europa de 17 de desembre de 2004, l'Estratègia estableix el marc, els objectius i les prioritats del pla d'acció amb un plantejament integrat i multidisciplinari que combina dues dimensions de la política de drogues: la reducció de la demanda i la reducció de l'oferta.

#### **Àmbit d'acció: reducció de la demanda**

Amb l'objectiu de reduir la demanda s'han fixat les següents prioritats:

- millora de l'accés i de l'eficàcia dels programes de prevenció i de les seves corresponents campanyes de sensibilització
- millora de l'accés als programes (mesures) d'intervenció precoç
- millora de l'accés a programes orientats i diversificats de tractament
- millora de l'accés als serveis de prevenció i tractament del VIH/sida.

#### **Àmbit d'acció: reducció de l'oferta**

Amb l'objectiu de reduir l'oferta s'han fixat les prioritats següents:

- reforçar la cooperació policial i judicial a la UE tant des del punt de vista estratègic com del de la prevenció de la delinqüència;
- intensificar la cooperació policial i judicial concreta entre els estats membres utilitzant els instruments i marcs existents;
- prevenir la importació i exportació il·lícites de narcòtics i substàncies psicotròpiques, fins i tot si van destinats a territori d'altres estats membres;

- millora de la cooperació en l'àmbit de la repressió, les investigacions penals i la policia científica entre els estats membres que tinguin interessos comuns o s'enfrontin als mateixos problemes relacionats amb la droga;
- intensificar l'esforç policial i judicial orientat a tercers països, en particular els països productors i les regions situades al llarg dels itineraris utilitzats per al tràfic de drogues.

## **Marc estatal**

### **Creació l'any 1985 del Pla nacional sobre drogues (PNSD)**

Objectiu: Coordinar i potenciar les polítiques en matèria de drogues que es porten a terme a Espanya des de les diferents administracions públiques i entitats socials.

A partir de l'avaluació i anàlisi de l'Estratègia nacional sobre drogues 2000-2008 es va elaborar l'Estratègia nacional sobre drogues 2009-2016 i el pla d'acció.

L'Estratègia nacional sobre drogues 2009-2016 es configura com un marc de referència per a totes les administracions públiques i les organitzacions socials.

Objectius generals

1. Reducció de la demanda
2. Prevenció
3. Disminució de riscos i reducció de danys
4. Assistència i integració social
5. Reducció de l'oferta
6. Millora del coneixement científic bàsic i aplicat
7. Formació

## **Marc autonòmic**

El Departament de Salut de la Generalitat de Catalunya va elaborar el 2008 l'Estratègia nacional de prevenció: consum de drogues i problemes associats, recollides en el **Llibre Blanc de la Prevenció a Catalunya** que estableix les bases sobre prevenció de drogodependències a Catalunya.

El **Pla d'actuació en prevenció (PAPD) 2012-2016** operativitza en mesures concretes i avaluable les línies proposades en l'Estratègia nacional de prevenció.



## **Objectius generals**

- Reduir la prevalença del consum de drogues, tant les que estan socialment integrades com les que no ho estan.
- Incrementar l'edat d'inici del consum.
- Reduir la morbiditat, la discapacitat i la mortalitat tant en persones consumidores com no consumidores d'alcohol, tabac i/o altres drogues.
- Disminuir les situacions personals, familiars i socials no desitjades (conflictivitat, violència, exclusió, etc.).
- Reduir els riscos i els efectes adversos –per a les persones i per a la comunitat–relacionats amb el consum de drogues, ja sigui experimental, ocasional o habitual.

## **Objectius específics**

### **1. En relació amb la reducció del consum d'alcohol:**

- Disminuir la incidència del consum d'alcohol i dels episodis d'embraguesa entre adolescents.
- Reduir la prevalença de consumidors excessius d'alcohol entre la població de més de 15 anys i especialment en la població de 15 a 29 anys.

### **2. En relació amb la reducció del consum de tabac:**

- Disminuir la incidència del consum diari de tabac entre adolescents (14-18 anys).
- Reduir la prevalença del tabaquisme especialment entre els joves de 15 a 24 anys.
- Reduir la prevalença de tabaquisme entre les dones de 15 anys i més grans.

### **3. En relació amb la reducció del consum de drogues no institucionalitzades:**

- Disminuir la prevalença del consum de cànnabis alguna vegada a la vida i en els últims trenta dies entre adolescents de 12 a 18 anys.
- Reduir la prevalença de consumidors d'altres drogues no institucionalitzades alguna vegada en la vida i en els últims trenta dies en la població de 15 a 64 anys.

### **4. En relació amb l'increment de l'edat d'inici al consum**

- Incrementar l'edat d'inici de consum de begudes alcohòliques.
- Incrementar l'edat d'inici de consum de tabac.
- Incrementar l'edat d'inici de consum de cànnabis.
- Incrementar l'edat d'inici de consum d'altres substàncies psicoactives.

## 5. En relació amb la disminució de riscos, danys i situacions no desitjades

- Reduir la mortalitat per accidents de trànsit amb analítiques positives per alcohol i altres drogues, en població d'entre 14 i 29 anys.
- Reduir la discapacitat derivada d'accidents de trànsit relacionats amb el consum d'alcohol i d'altres drogues, en població d'entre 14 i 29 anys.
- Reduir la proporció de proves d'alcoholèmia amb resultat positiu en els controls preventius.

Disminuir l'exposició al fum ambiental del tabac a la llar, al lloc de treball i en els espais de lleure, especialment en població de 12 a 18 anys.

- Reduir la morbiditat en centres hospitalaris per malalties hepàtiques produïdes per l'alcohol.
- Reduir la prevalença d'infecció pel VIH entre consumidors actius d'opiacis i de cocaïna.
- Reduir la prevalença d'infecció per hepatitis C i hepatitis B.
- Reduir el consum injectat de drogues.
- Reduir la proporció de persones que s'injecten drogues utilitzant xeringues prèviament usades.

### **Marc local**

La **Xarxa local de prevenció de les drogodependències de la Diputació de Barcelona** neix amb la voluntat política i tècnica de desenvolupar un model de gestió compartida de referència territorial. L'objectiu és impulsar els serveis i programes de prevenció comunitària mitjançant sistemes d'informació consensuats, i també fer possible i enfortir el compromís dels ens locals.

El document marc de la Xarxa, *Prevenció municipal de les drogodependències: un compromís institucional i social*, estableix les bases tècniques i els criteris generals que han de permetre el desenvolupament adequat de la prevenció comunitària de les drogodependències.

Objectius de la Xarxa local de prevenció de les drogodependències

## **4. Funcionament del Pla**

En l'elaboració del Pla Local de Drogodependències s'ha seguit una planificació transversal intentant implicar a la major part d'àrees de l'ajuntament i una planificació participativa intentant incloure als diferents sectors de la població.

L'estructura organitzativa del pla contempla diferents comissions que formen l'organigrama d'aquest.

Aquestes comissions són les següents:

### **4.1 Grup motor**

El grup motor està format per :

Una tècnica de serveis socials, referent del Pla Local de Drogodependències

Una tècnica de prevenció de la Diputació de Barcelona.

Serà funció del grup motor presentar a la comissió tècnica propostes per l'elaboració del Pla local de Prevenció de drogues ; el Pla de treball anual i fer-se càrrec de la redacció del Pla, el seguiment de les accions que es duquin a terme i la seva avaluació.

Aquest es reunirà els cops que sigui necessari al llarg de l'any.

La coordinadora que lidera el pla té entre altres funcions , convocar la comissió tècnica en plenari un cop al semestre, gestionar els encàrrecs de la comissió política i fer-se càrrec d'elles relacions institucionals pertinents.

### **4.2 Comissió tècnica**

La comissió tècnica està formada per tècnics i agents del municipi procedents de tots els àmbits implicats en la implementació del Pla:

- 1 Tècnica de Serveis Socials ,
- 1 Tècnic d'Esports
- 1 Tècnic de Joventut
- El cap de la policia local

- El cap dels mossos d'esquadra
- 1 Tècnic de prevenció del CAS ( Centre d'atenció i seguiment per a les drogodependències) de la zona.
- 1 representant dels CEIP del municipi ( cap d'estudis o director)
- 1 representant dels Institut del municipi ( cap d'estudis o director)
- 1 representant de l'àrea bàsica de salut

Serà funció de la comissió tècnica gestionar els encàrrecs de la comissió política, participar en l'elaboració del pla local de prevenció de drogodependències en les fases de: elaboració del diagnòstic, descripció dels objectius , proposta d'activitats i pla de treball anual.

La comissió tècnica es reunirà 2 cops l'any i per a projectes concrets per àmbits de treball es faran les reunions que calguin.

### **4.3 Comissió política**

La comissió política està formada per representants polítics amb veu i vot:

Sr. Ismael Alvarez Serrano, Alcaldia, Governació i Urbanisme , que actuarà com a president.

Sra. Esther Moreno Gómez, regidora de Comunicació, Serveis Socials i Gent Gran, que actuarà com a vicepresidenta.

Sra. Alicia Rácano Silvente, regidora de sanitat i promoció econòmica

Sra. Mireia Sala Pérez, regidora d'igualtat, cultura i joventut

Sr. Jaume Boronat i Olivart, regidor d'esports i ensenyament

La comissió política és el màxim òrgan de decisió del Pla local de drogodependències i s'encarregarà d'impulsar , encarregar i fer el seguiment de l'elaboració del Pla Local de Drogues. Un cop aquest estigui fet l'elevarà al Ple per la seva aprovació.

Aquesta comissió és reunirà un o dos cops a l'any en sessió plenària i les seves funcions seran:

- Assignar i aprovar el pressupost anual al Pla local de drogues.
- Acordar els criteris i aspectes de cooperació anual.
- Nomenar la comissió tècnica.
- Proposar els projectes que considerin prioritari per el Pla.

- Aprovar el Pla de treball anual que presenti la comissió tècnica.

## **5.Diagnòstic de la situació**

### **5.1 Dades del municipi**

El terme municipal de Pallejà amb una extensió de 8,41 km<sup>2</sup> està emplaçat a la banda dreta del riu Llobregat i limita amb Corbera del Llobregat pel N-NW, amb Sant Vicenç del Horts pel sud, amb La Palma de Cervelló i Corbera per l'oest i, a l'altra riba del riu, a l'est, amb Molins de Rei i Papiol. El municipi forma part de la vall baixa del riu Llobregat, encaixada dins de la Serralada Litoral .

El municipi en forma de triangle es prolonga de llevant a ponent, des del llit del riu Llobregat que forma la base d'aquest triangle, fins als turons de Monmany de Sobrerroca, on hi ha la urbanització de Fontpineda. En aquesta zona (Les Planes, 268m) es troben les alçades principals que són: el Cucut (328m); Gratallops (245m); el Guisar (322m) i el Cuixó (302). Aquesta zona muntanyosa del terme forma part del massís del Garraf-Ordal.

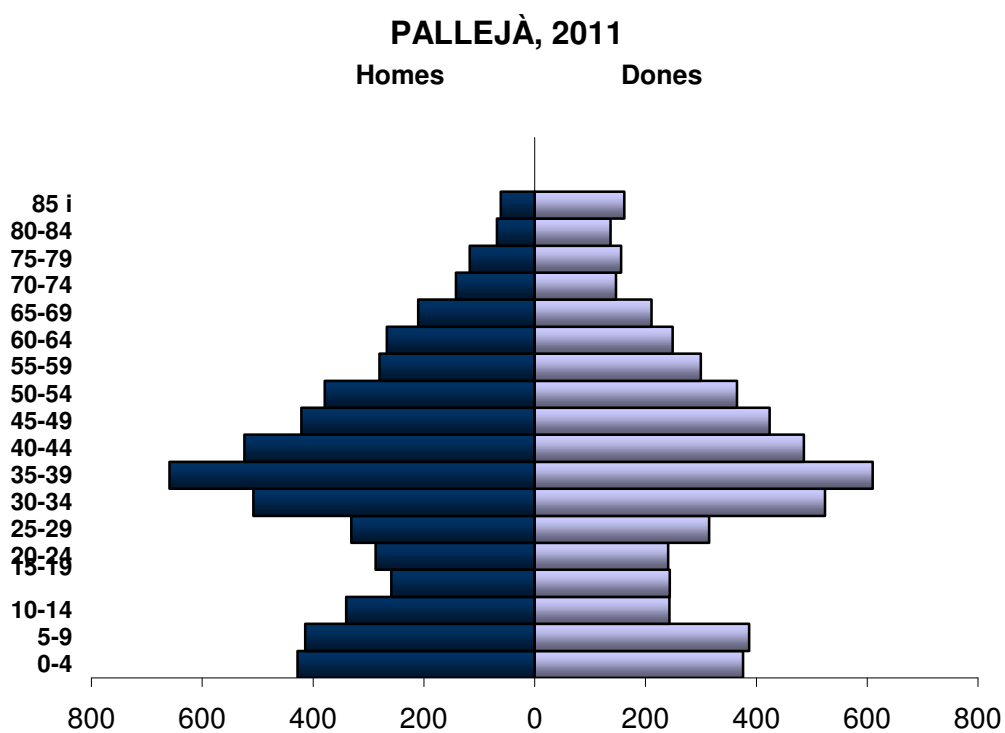
Pallejà té un alt potencial de recursos hídrics, tant per l'aqüífer de la vall del Llobregat com per les fonts i les rieres que baixen al llarg del pendent que connecta la part alta del municipi amb el Llobregat. Entre aquestes rieres destaquen, la riera de les Rovires, i també les del Boter, la de la Creueta i la del Mig. Entre les fonts cal esmentar la de la Teula, la de la Pona, la de la Tartaneta i la de les Rovires. Antigament el cabal d'aigua més important era el de la Presa, deu de muntanya anomenada així des del segle XVII i que es troba davant de la roca d'Adroc.

Des del punt de vista territorial, Pallejà s'ubica en un lloc estratègic del corredor metropolità del Baix Llobregat, al llarg del qual s'estableix la connexió entre l'aglomeració Barcelona i el nus de Martorell, punt aquest des del qual s'enllaça amb les àrees perifèriques metropolitanes del sud i sud-oest.

Aquesta posició clau en les vies de comunicacions entorn a les quals s'articulen els processos metropolitans es veu reforçada, a més a més, per la proximitat de l'eix de l'Ordal que, al llarg de la Nacional-340 estableix una altra via de comunicació entre l'aglomeració barcelonina i el Penedès.

## 5.2 Dades sociodemogràfiques

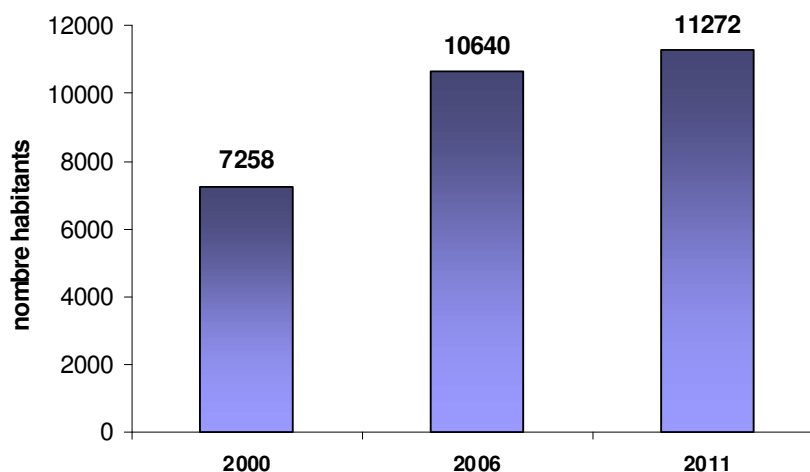
Pallejà té una població d'11.272 habitants. La piràmide de població és la típica d'un país desenvolupat, en forma acampanada. La població masculina i femenina està molt compensada, excepte a partir dels 50 anys en què augmenta sensiblement la població femenina.



Font: Idescat. Padró municipal d'habitants (2011)

En els últims anys, la població ha incrementat considerablement arribant a créixer un prop d'un 60% ens els últims deu anys.

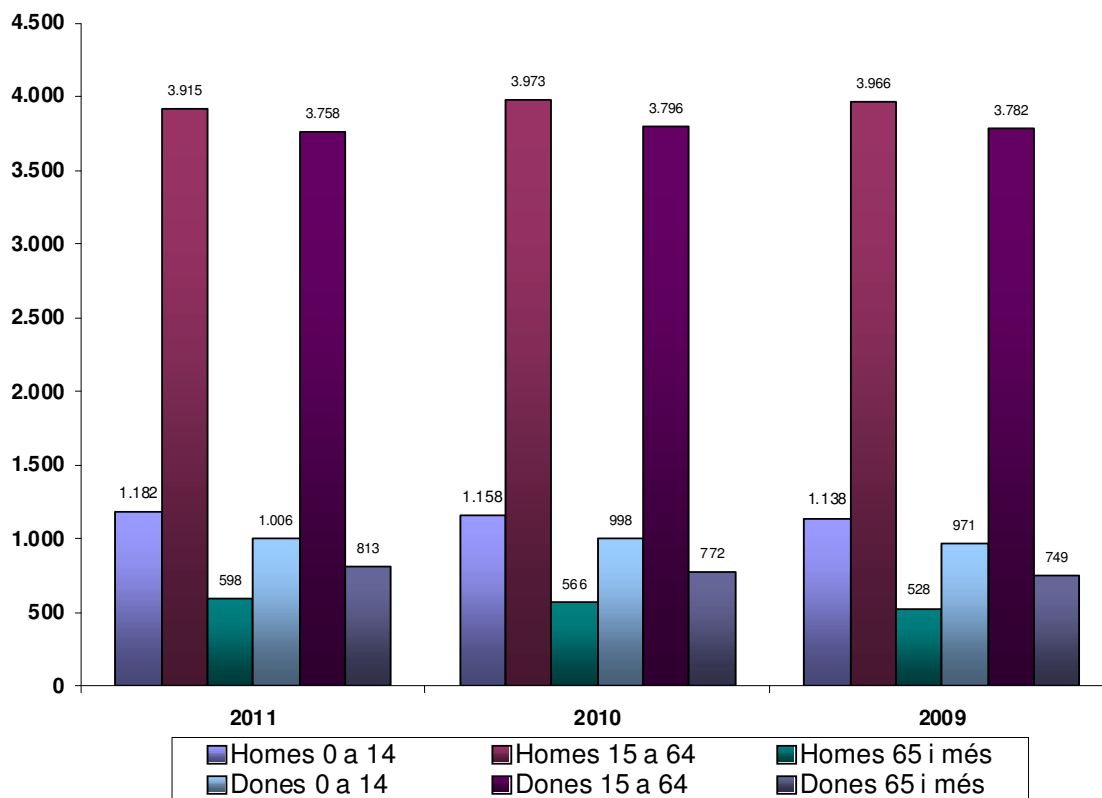
### Evolució del nombre d'habitants a Pallejà



Font: elaboració pròpia amb dades d'Idescat. Padró municipal d'habitants (2000-2011)

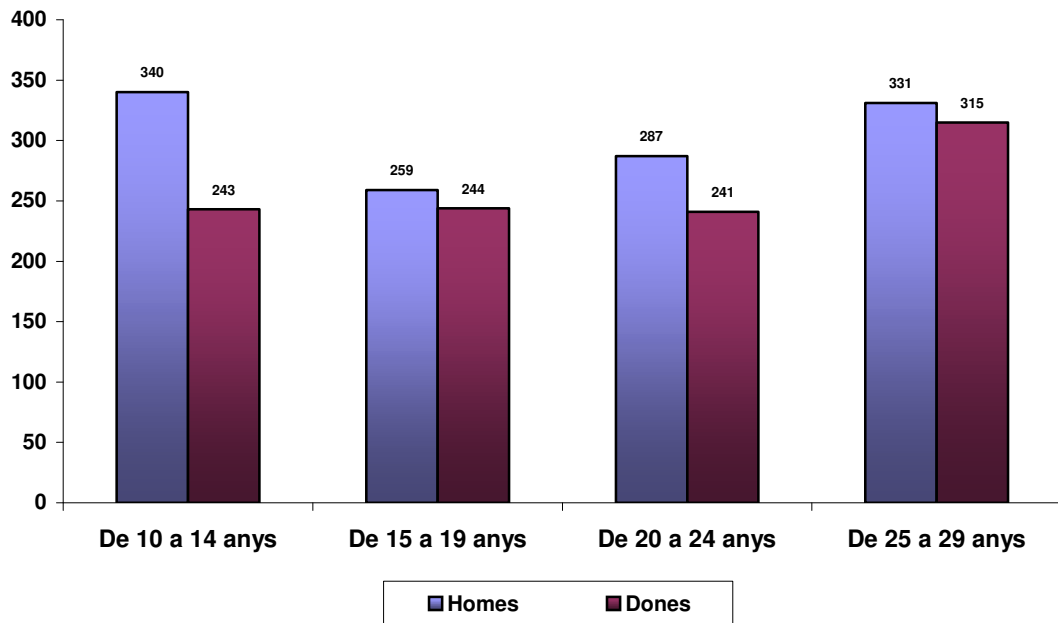
A continuació es presenta l'evolució de la població de Pallejà distribuïda per grans grups d'edat.

### Evolució de la població per grans grups d'edat



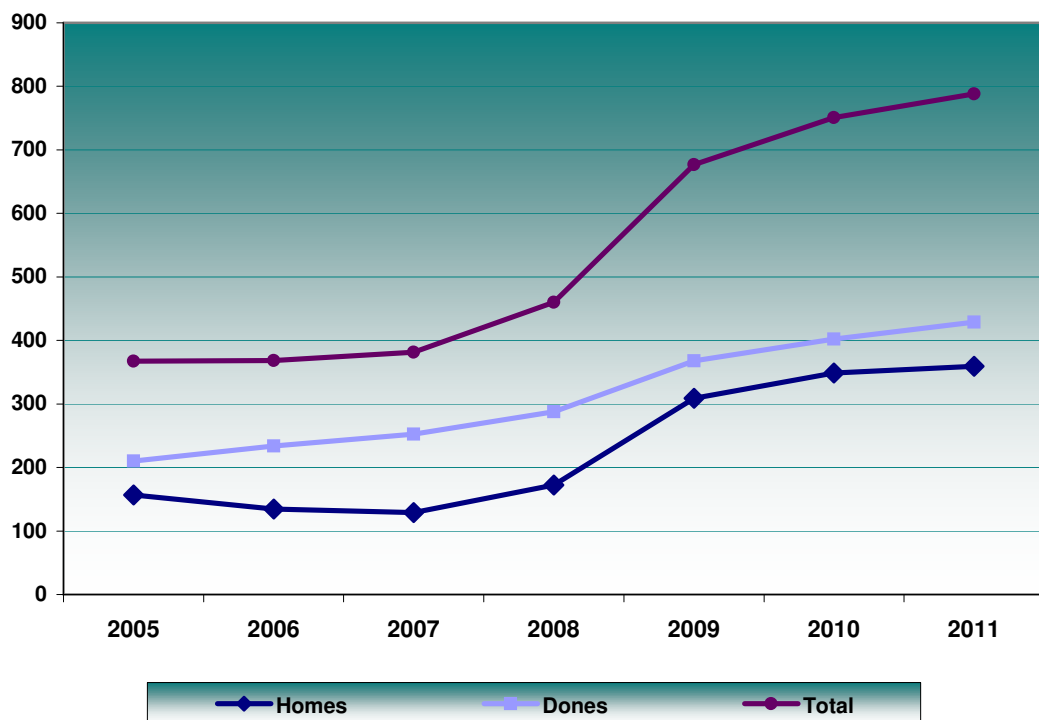
Font: Elaboració pròpia amb dades d'Idescat. Padró municipal d'habitants.

A Pallejà hi ha 2.260 joves d'entre 10 i 30 anys, que representen el 20,05% de la població del municipi.



Font: Elaboració pròpia amb dades d'Idescat.  
Padró municipal d'habitants (2011).

Pel que fa a l'evolució de l'atur, aquest mostra una tendència creixent durant els últims anys. Tot i això, la taxa d'aturats l'any 2009 era d'un 6,6% respecte la població total del municipi.

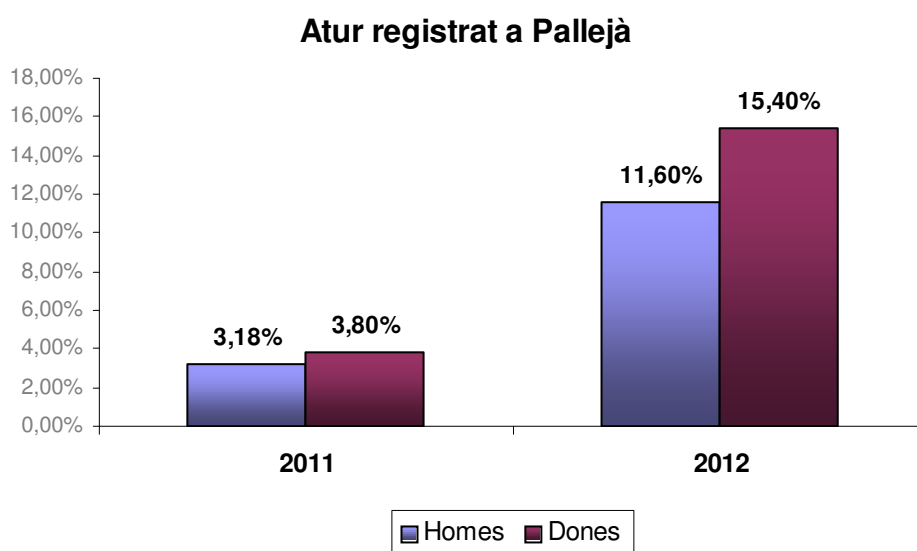




Unitats: Mitjanes anuals.

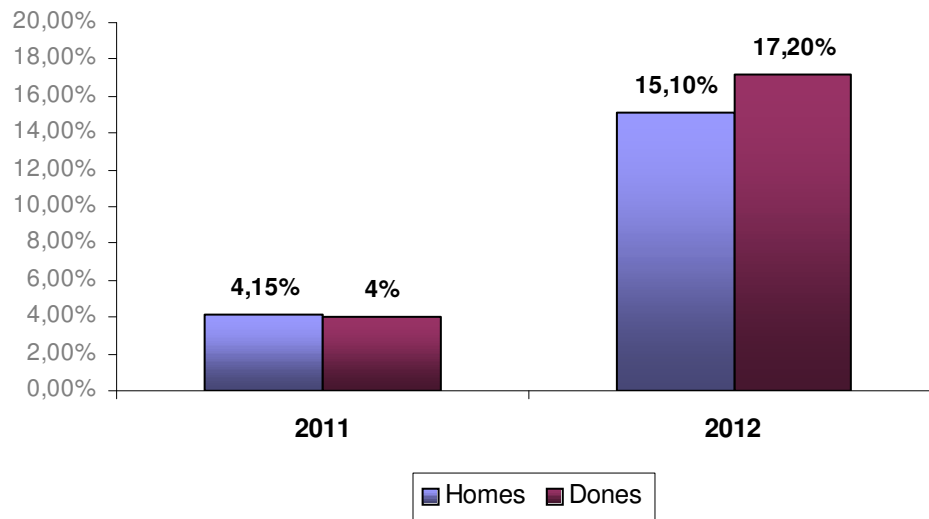
Font: elaboració pròpia amb dades d'Idescat, a partir de les dades del Departament d'Empresa i Ocupació.

Comparant l'evolució de l'atur per sexe entre els anys 2011 i 2012, s'observa que a Pallejà, ha incrementat la taxa d'atur des del 2011 fins el maig del 2012 (d'un 3.18% a un 11.6% en homes i d'un 3.8% a un 15.4% en dones) de la mateixa manera que al Baix Llobregat (d'un 4.15% a un 15.1% en homes i d'un 4% a un 17.2% en dones) i a Catalunya (d'un 4.12% a un 15.1% en homes i d'un 3.8% a un 16.8% en dones). En canvi, la comparativa per sexes indica que a Pallejà, l'atur és més alt en les dones que en els homes. A continuació es presenten els gràfic on es pot observar aquesta evolució. Cal tenir en compte que les dades comparades són les mitjanes anuals d'atur registrat durant l'any 2011 i la taxa d'atur registrat el maig del 2012.



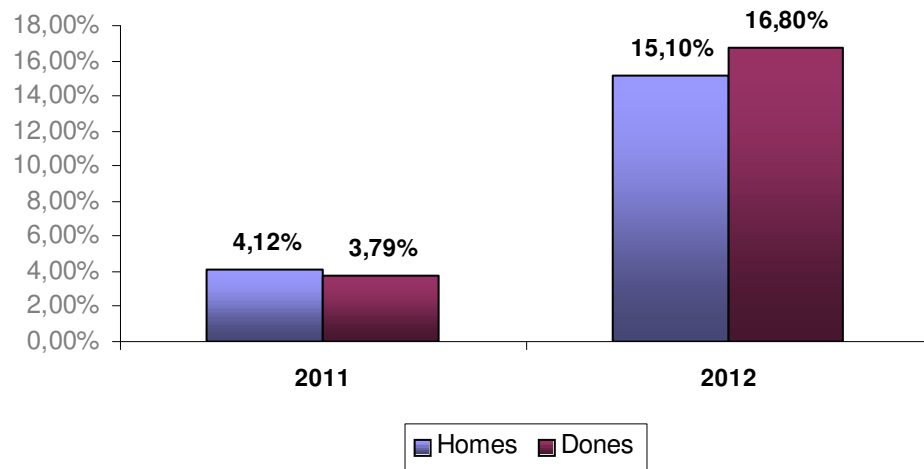
Font: Elaboració pròpia amb dades d'Idescat. Padró municipal d'habitants. I amb dades de l'Observatori del Consell Comarcal del Baix Llobregat.

### Atur registrat Baix Llobregat



Font: Elaboració pròpia amb dades d'Idescat. Padró municipal d'habitants. I amb dades de l'Observatori del Consell Comarcal del Baix Llobregat.

### Atur registrat Catalunya



Font: Elaboració pròpia amb dades d'Idescat. Padró municipal d'habitants. I amb dades de l'Observatori del Consell Comarcal del Baix Llobregat.

## 5.3 Dades epidemiològiques

### 5.3.1 Dades quantitatives. Fonts externes

#### **Enquesta salut de Catalunya , 2006-2010**

El 29,5% de la població de 15 anys i més és fumadora (població fumadora diària més la ocasional), el 34,1% de la població fumadora són homes i el 24,8% són dones. El grup de 25-34 anys és el que té el percentatge més elevat de població fumadora (39,4%). El 21,7% de la població de 15 anys i més és exfumadora.

L'evolució del tabac mostra tendències diferents segons el sexe. Des de 1990 la prevalença del consum de tabac entre els homes disminueix, mentre que en les dones s'observa un augment de la prevalença fins al 2002 i una lleu tendència decreixent a partir d'aquest any.

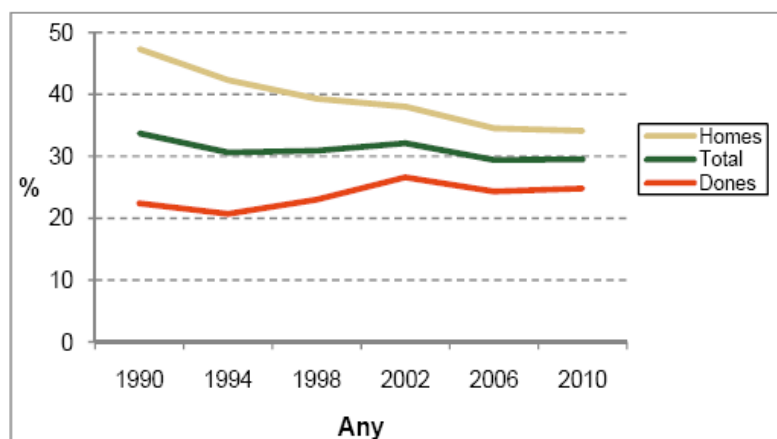
El percentatge de població fumadora, segons l'ESCA (Enquesta de Salut de Catalunya) 2010, no mostra diferències significatives amb els resultats de l'ESCA 2006. Això és explicable, en part, perquè va ser entre 2002 i 2006 quan el percentatge de població fumadora va disminuir de manera més notable, en coincidir el treball de camp de l'ESCA 2006 amb l'aprovació de la Llei 28/2005, de 26 de desembre, de mesures sanitàries enfront del tabaquisme i reguladora de la venda, el subministrament, el consum i la publicitat dels productes del tabac.

#### **Consum de tabac**

	<b>Homes</b>	<b>Dones</b>	<b>Total</b>
Població fumadora	34,1%	24,8%	29,5%
Població exfumadora	26,6%	16,9%	21,7%
Població no fumadora	39,3%	58,2%	48,9%
<b>Total</b>	100%	100%	100%

Font: Enquesta de salut de Catalunya 2010. Departament de Salut.

**Prevalença de l'hàbit tabàquic en la població de 15 anys i més, per sexe.  
Catalunya, 1990-2010:**



Font: Generalitat de Catalunya. Departament de Salut. Programa per a la prevenció i el control del tabaquisme. Enquesta de consum de tabac, alcohol i drogues 1990, 1998. Enquestes de salut de Catalunya 1994, 2002, 2006 i 2010.

**El consum de risc de begudes alcohòliques** es fa a partir d'un càlcul que té en compte la quantitat, la freqüència i el tipus de begudes consumides. El llindar per considerar que una persona ja no fa un consum moderat de begudes alcohòliques sinó que el seu consum és de risc és diferent en homes i dones.

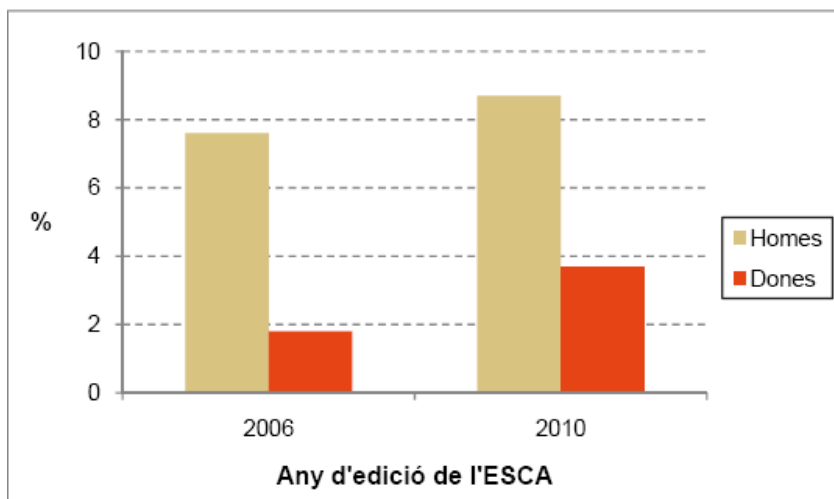
El 6,2% de la població de 15 anys i més fa un consum d'alcohol de risc (el 8,7% són homes i el 3,7% són dones). En comparació amb l'ESCA 2006, el percentatge d'aquest consum de risc d'alcohol ha passat del 4,7% al 6,2%, i és significativament més elevat com a conseqüència d'un percentatge significativament més alt del consum de risc d'alcohol en les dones (1,8% el 2006; 3,7% el 2010). El 64,7% de la població beu amb moderació (un 70,9% en el cas dels homes).

## Consum d'alcohol

	Homes	Dones	Total
Beuen amb risc	8,7%	3,7%	6,2%
Beuen amb moderació	70,9%	58,6%	64,7%
No beuen	20,4%	37,7%	29,1%
<b>Total</b>	<b>100%</b>	<b>100%</b>	<b>100%</b>

Font: Percentatge de població de més de 15 anys per edat i sexe. Enquesta de Salut de Catalunya 2010. Departament de Salut.

## Prevalença del consum de risc d'alcohol en la població de 15 anys i més. Catalunya, 2006 i 2010:



Font: Enquestes de salut de Catalunya 2006 i 2010. Departament de Salut.

### Criteri de consum de risc:

**Homes:** superior o igual a 28 UBE/setmana o 5 consumicions seguides al menys un cop al mes.

**Dona:** superior o igual a 17 UBE/setmana o 5 consumicions seguides al menys un cop al mes.

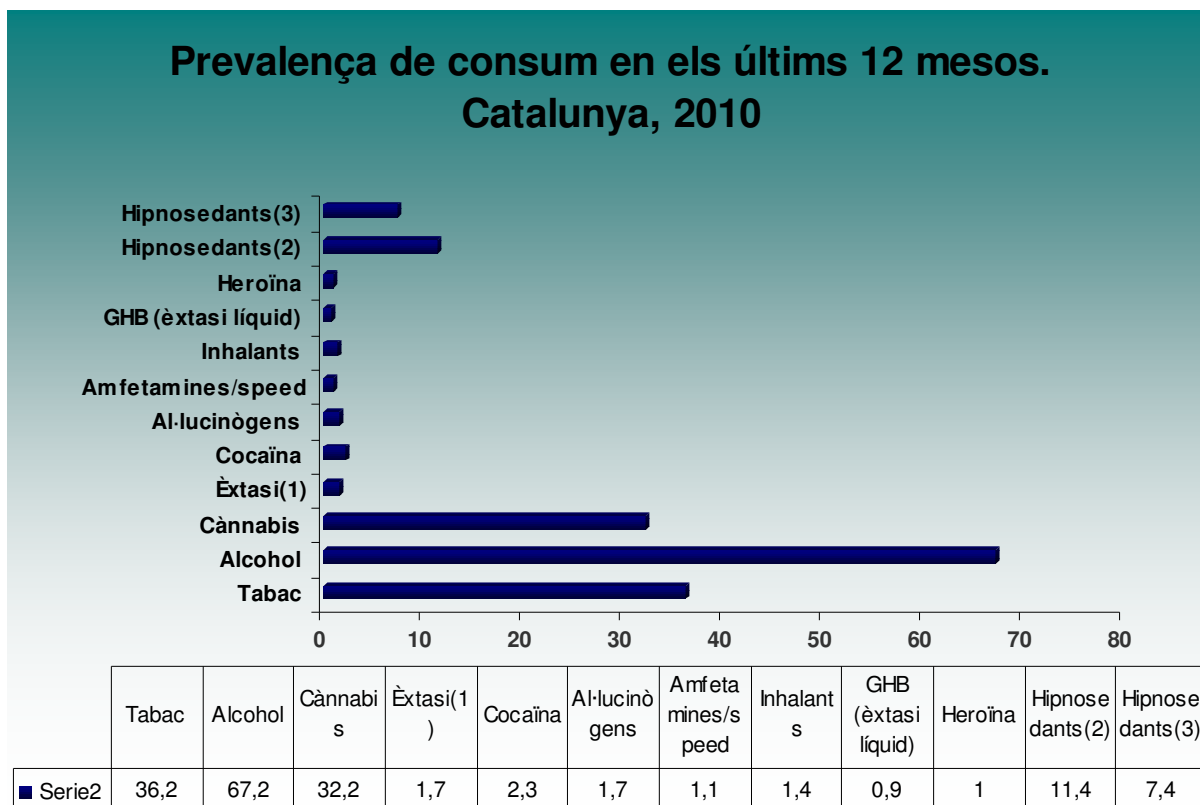
## **Enquesta estatal sobre l'ús de drogues a l'ensenyament secundari (ESTUDES) 2010**

Enquesta realitzada a estudiants de 14 a 18 anys. Amb una mostra de 30.183 casos, dels quals 4.628 són de Catalunya, és a dir, el 15% de la mostra. A continuació es mostren els resultats obtinguts a l'enquesta estatal referents a Catalunya l'any 2010.

Durant l'any 2010, igual que en anys anteriors, les drogues més consumides pels estudiants d'entre 14 i 18 anys van ser l'alcohol, el tabac i el cànnabis. El 76,8% havia consumit begudes alcohòliques alguna vegada a la vida, el 45,1% tabac i el 39% cànnabis. El percentatge d'estudiants de secundària que havien consumit alguna vegada els 30 dies previs a l'enquesta va ser del 56,4%, el 29% i el 21,3% respectivament. Cal destacar l'increment de la prevalença de consum de tranquil·litzants o somnífers que s'ha donat en els últims anys. El 2010, els estudiants que n'havien consumit alguna vegada a la vida, representaven un 20,3% del total, els que n'havien consumit alguna vegada a la vida sense recepta mèdica un 12,1% i els que n'havien consumit en els últims 30 dies abans de l'enquesta representaven un 5,6% (sense especificar si amb recepta mèdica no) i un 3,3% (sense recepta mèdica) del total.

A continuació es mostren les gràfiques en les que es poden veure les prevalences de consum, d'aquestes i d'altre substàncies, en l'últim any i en l'últim mes.

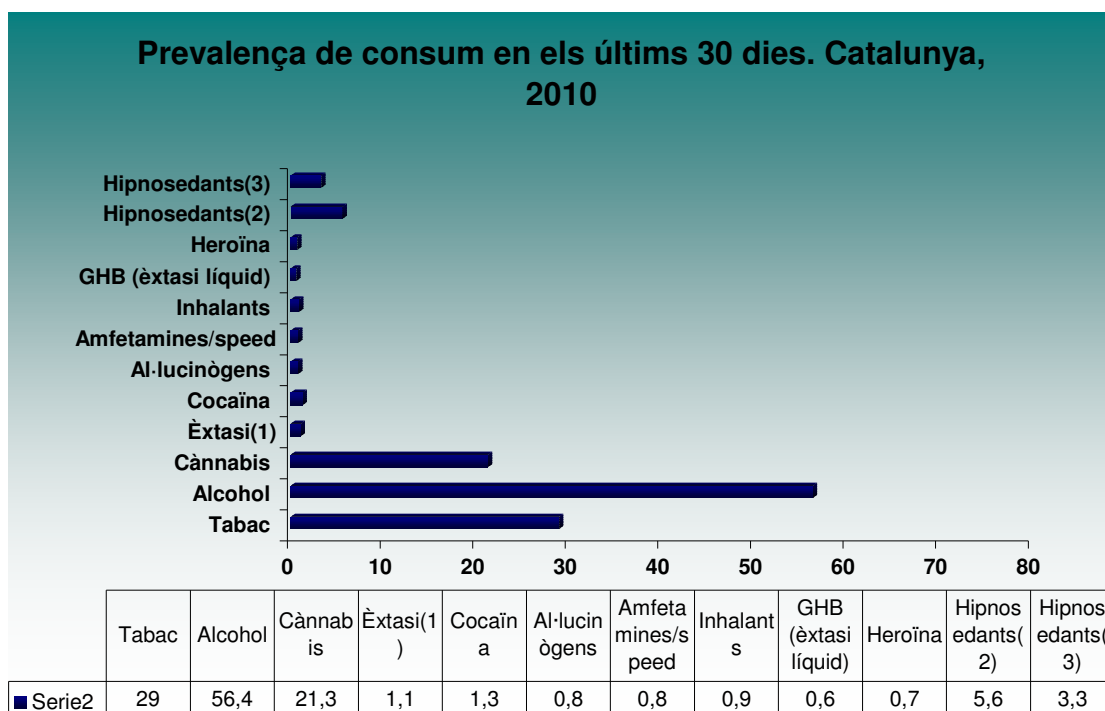
## Evolució de la prevalença del consum en els últims 12 mesos:



1. Èxtasi i drogues sintètiques amb efectes similars
2. Tranquil·litzants i somnífers amb recepta mèdica o sense.
3. Tranquil·litzants i somnífers sense recepta mèdica.

Font: Subdirecció General de Drogodependències. Agència de Salut Pública de Catalunya. Anàlisi de l'Enquesta estatal sobre l'ús de drogues a l'ensenyament secundari (ESTUDES) 2010. Observatori Espanyol sobre Drogues (DGPNSD).

## Evolució de la prevalença del consum en els últims 30 dies:



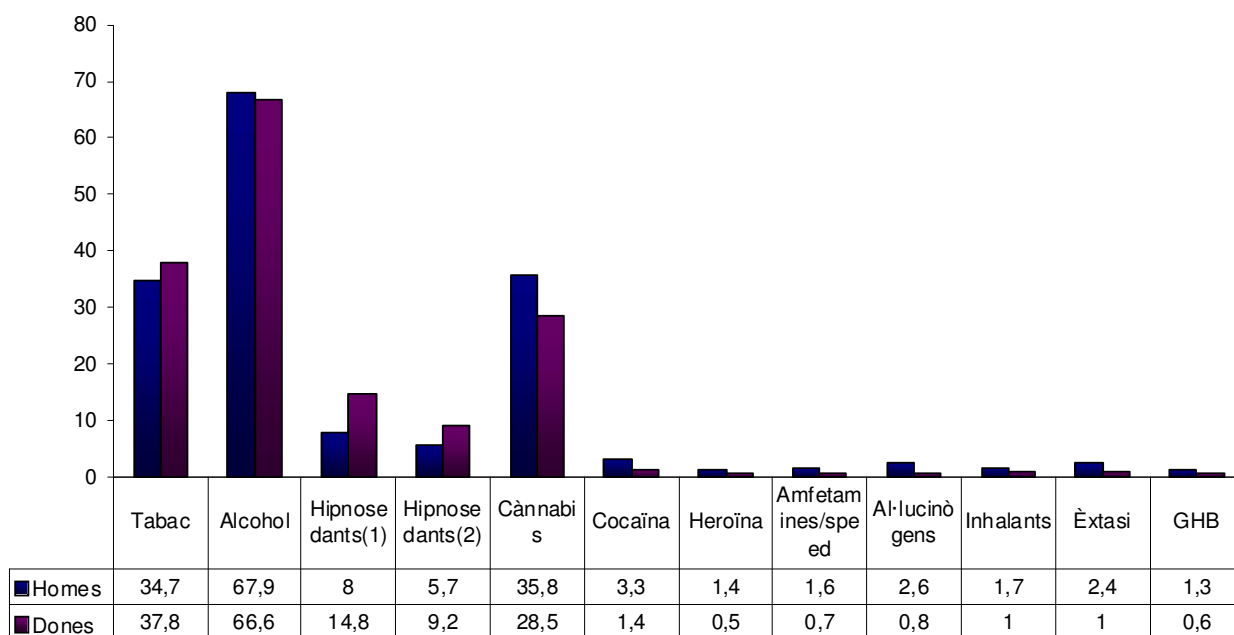
1. Èxtasi i drogues sintètiques amb efectes similars
2. Tranquil·litzants i somnífers amb recepta mèdica o sense.
3. Tranquil·litzants i somnífers sense recepta mèdica.

Font: Subdirecció General de Drogodependències. Agència de Salut Pública de Catalunya. Anàlisi de l'Enquesta estatal sobre l'ús de drogues a l'ensenyament secundari (ESTUDES) 2010. Observatori Espanyol sobre Drogues (DGPNSD).



## Distribució del consum per sexe

### Prevalença de consum de drogues segons sexe. Catalunya 2010

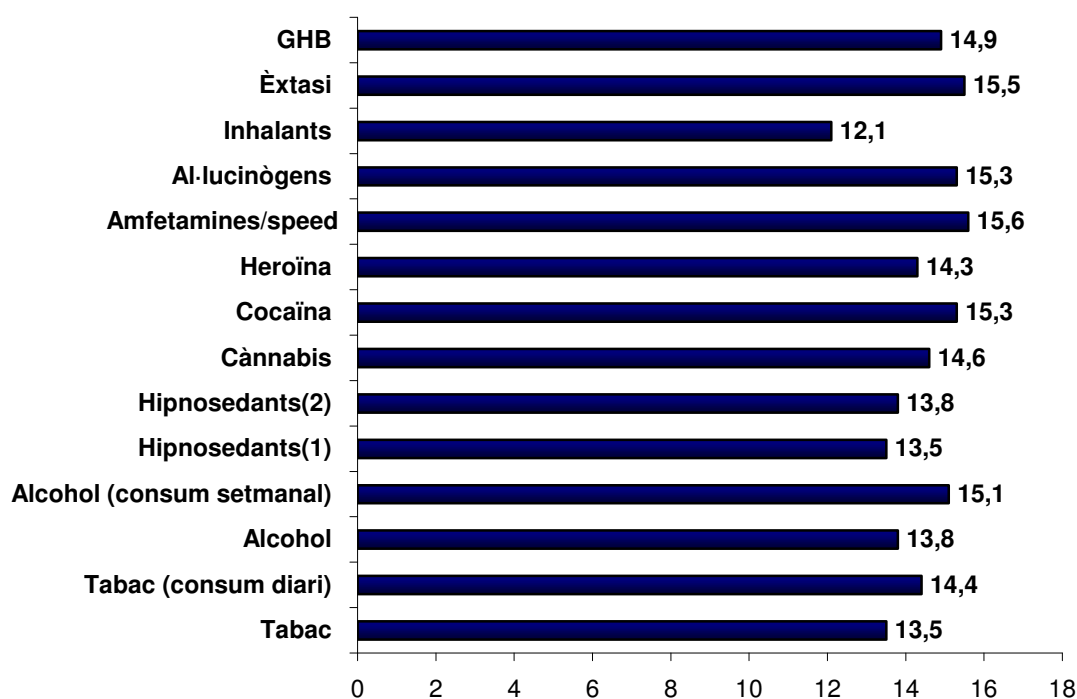


Font: Subdirecció General de Drogodependències. Agència de Salut Pública de Catalunya. Anàlisi de l'Enquesta estatal sobre l'ús de drogues a l'ensenyament secundari (ESTUDES) 2010. Observatori Espanyol sobre Drogues (DGPNSD).

En la distribució de prevalences de consum per sexes, s'observa que les drogues il·legals són més consumides per nois que per noies, però amb el tabac i els tranquil·litzants és a la inversa, són substàncies més consumides per noies que per nois. L'alcohol té una proporció semblant, tot i que la intensitat de consum és superior en els nois, com també passa amb el tabac.

Pel que fa a l'edat mitja d'inici del consum de drogues, aquesta es manté a la baixa entorn els 13 i 15 anys en funció de la substància. Es destaca l'edat de 13,5 anys (aproximadament) com a edat d'inici del consum de substàncies com el tabac, l'alcohol i els hipnosedants.

### Edat mitja d'inici del consum. Catalunya 2010



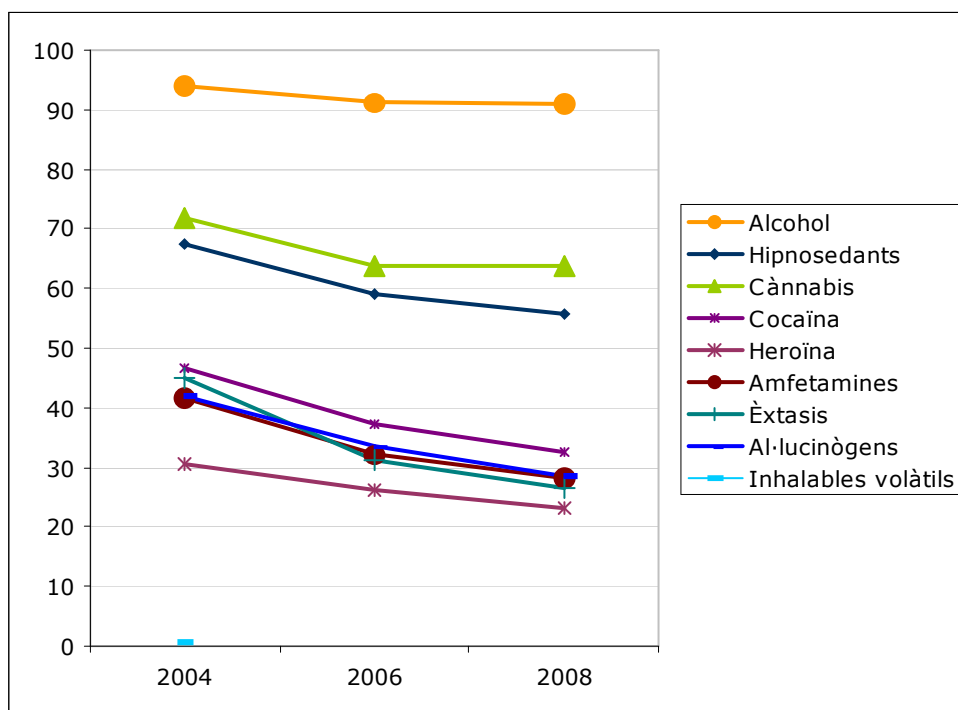
1. Èxtasi i drogues sintètiques amb efectes similars
2. Tranquil·litzants i somnífers amb recepta mèdica o sense.
3. Tranquil·litzants i somnífers sense recepta mèdica.

Font: Subdirecció General de Drogodependències. Agència de Salut Pública de Catalunya. Anàlisi de l'Enquesta estatal sobre l'ús de drogues a l'ensenyament secundari (ESTUDES) 2010. Observatori Espanyol sobre Drogues (DGPNSD).

Pel que fa a la **percepció de disponibilitat** (grau de facilitat o dificultat percebut pels enquestats per aconseguir i obtenir les diverses drogues), a partir del 2004 i fins el 2008, ha disminuït en totes les substàncies. El menor descens percebut, però, és en l'alcohol.

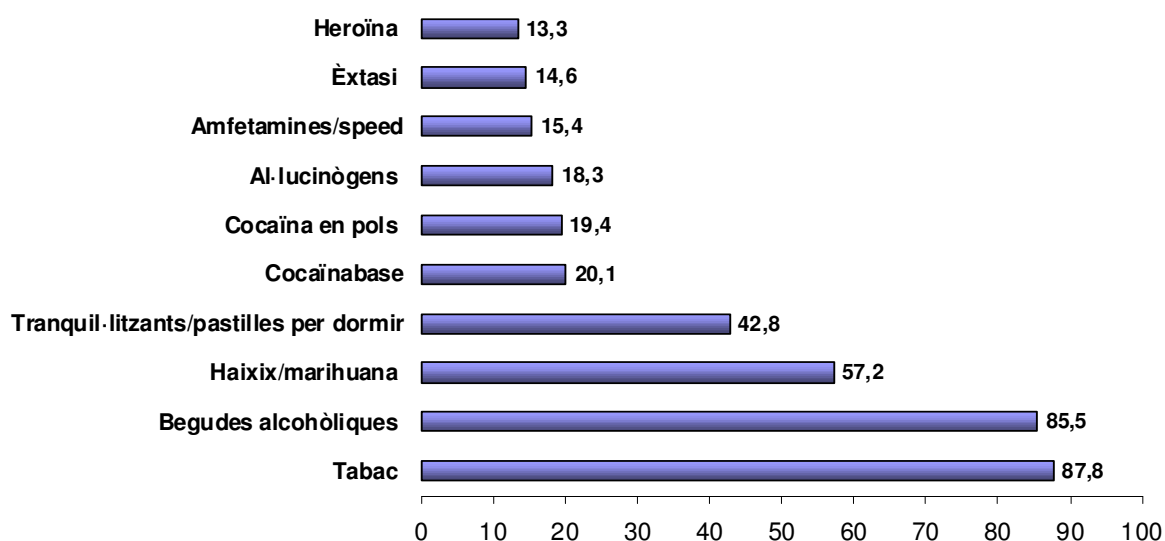
En comparar l'any 2010 amb l'any 2008, s'observa una certa estabilitat en la disponibilitat percebuda pel que fa al tabac, l'alcohol, la cocaïna base els al·lucinògens i l'heroïna, un lleuger augment de la percepció de disponibilitat del cànnabis i els hipnosedants (amb un increment d'1,2 i 2,6 punts percentuals respectivament) i una lleugera disminució de la disponibilitat percebuda per a la cocaïna en pols, l'èxtasi i les amfetamines.

#### Percepció de la disponibilitat. ESTUDES 2004-2008)



Font: ESTUDES, 2008. N=30.183. Catalunya=4.628, 15% de la mostra.

## Percepció de la disponibilitat. Catalunya, 2010



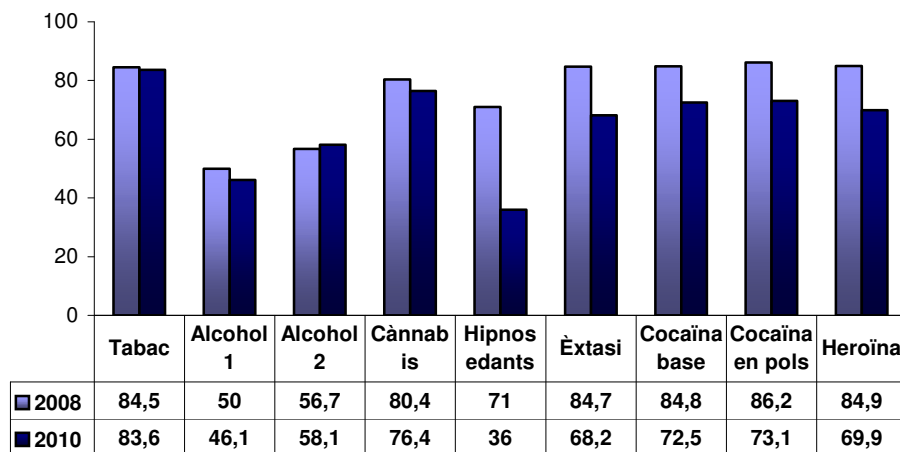
Font: Subdirecció General de Drogodependències. Agència de Salut Pública de Catalunya.  
Anàlisi ESTUDES 2010

Segons les dades obtingudes el 2010, la percepció de disponibilitat ha continuat disminuint tot i que en el cas de l'alcohol i el tabac es percep molt elevada entre els menors d'edat, seguida per una percepció de disponibilitat elevada de cànnabis i tranquil·litzants.

Per altra banda, la **percepció de risc** que tenen els joves vers les substàncies ha augmentat respecte el 2008 pel que fa a consum esporàdic. En relació al consum habitual<sup>1</sup> ha augmentat la seva percepció de risc del tabac, l'alcohol i el cànnabis, i ha disminuït lleugerament en la resta de substàncies. A continuació es mostren els indicadors de percepció de risc recollits l'any 2010 a Catalunya.

<sup>1</sup> Consum habitual: un cop per setmana o més freqüentment.

## Evolució de la percepció de risc



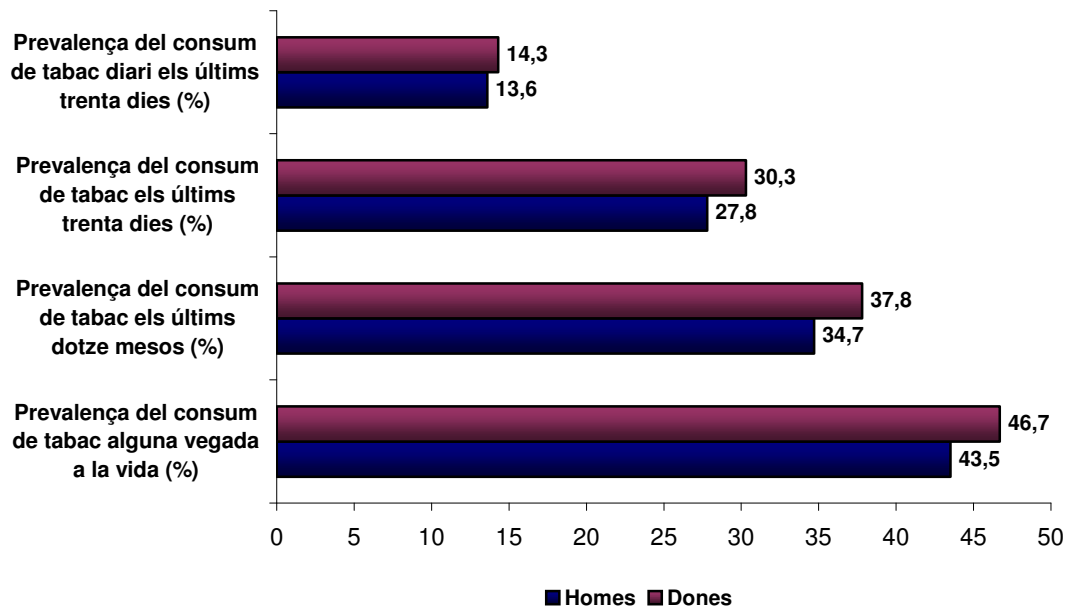
Font: Subdirecció General de Drogodependències. Agència de Salut Pública de Catalunya. Anàlisi ESTUDES 2010.

Alcohol 1: 5-6 unitats cap de setmana; Alcohol 2: 1-2 unitats cada dia.

### Consum de tabac en joves de 14-18 anys

El consum de tabac està força estès entre els estudiants d'entre 14 i 18 anys. L'any 2010 el 45,1% dels estudiants afirmava haver consumit tabac alguna vegada a la vida, el 36,2% durant els últims 12 mesos i el 29% durant els últims 30 dies. Per altra banda, la prevalença de consum diari de tabac durant els darrers 30 dies és del 13,9% i el percentatge de noies fumadores és més elevat que el de nois fumadors.

## Prevalença del consum de Tabac. Catalunya 2010

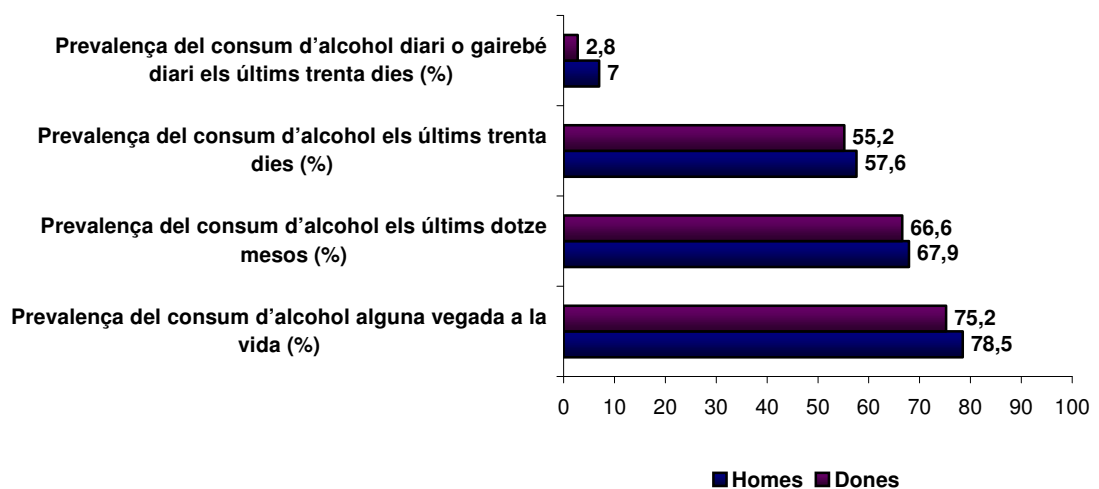


Font: Subdirecció General de Drogodependències. Agència de Salut Pública de Catalunya. Anàlisi ESTUDES 2010.

## Consum d'alcohol en joves de 14-18 anys

L'alcohol és la substància més consumida entre els estudiants d'entre 14 i 18 anys. El 76,8% d'aquests, l'ha provat alguna vegada a la vida, el 67,2% n'ha consumit l'últim any i el 56,4% l'últim mes. A continuació es presenten les prevalències de consum d'alcohol a Catalunya distribuïdes per sexe.

## Prevalència del consum d'Alcohol. Catalunya, 2010

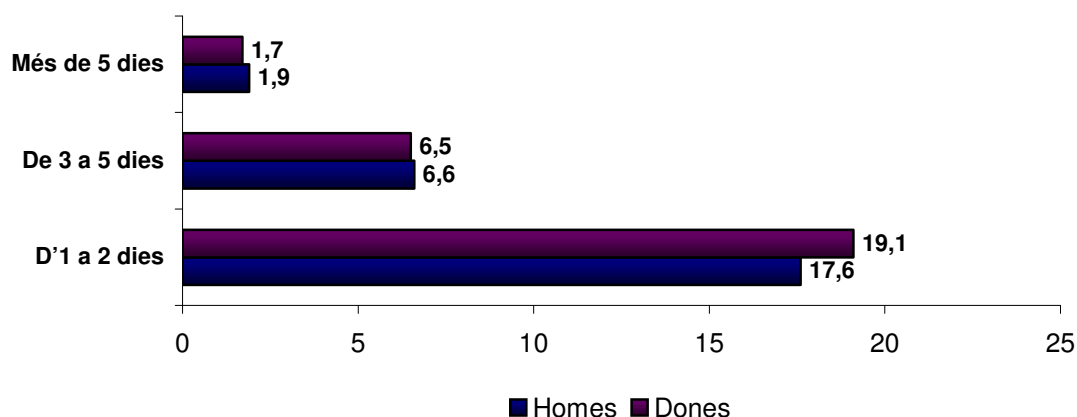


Font: Subdirecció General de Drogodependències. Agència de Salut Pública de Catalunya. Anàlisi ESTUDES 2010.

### Prevalença de borratxeres en l'últim mes en estudiants de 14-18 anys

Pel que fa a la prevalença de borratxeres durant els darrers 30 dies, aquesta ha disminuït 2,2 punts percentuals l'any 2010 respecte l'any 2008 (28,9% el 2008 i 26,7% el 2010). A continuació es mostren les dades recollides el 2010 de la prevalença de borratxeres durant els darrers 30 dies distribuïda per sexes.

#### Prevalença de borratxeres en l'últim mes. Catalunya 2010

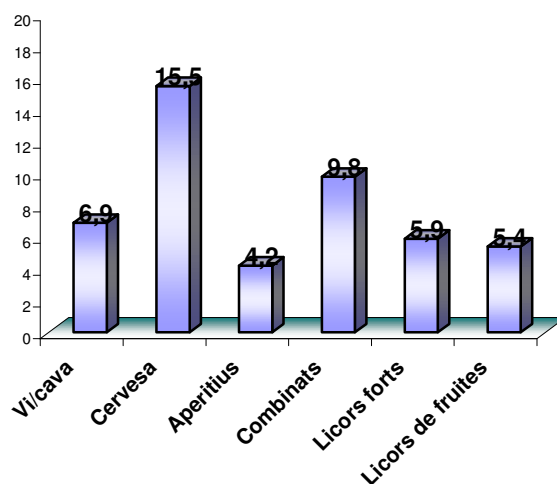


Font: Subdirecció General de Drogodependències. Agència de Salut Pública de Catalunya. Anàlisi ESTUDES 2010.

### Tipus de begudes alcohòliques consumides en funció del dia de la setmana

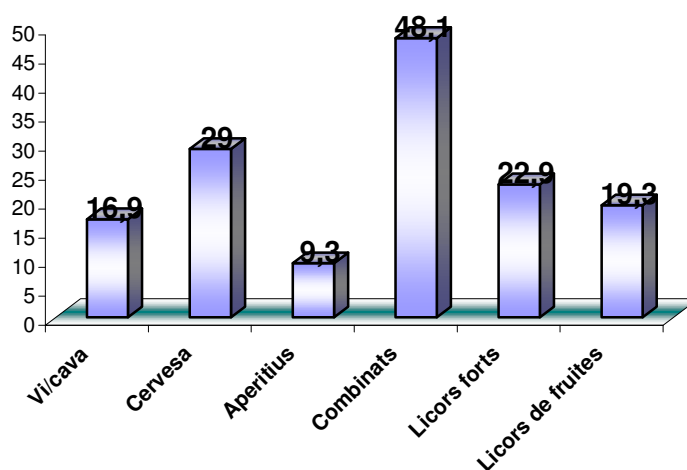
El consum d'alcohol es concentra els caps de setmana. La prevalença del consum d'alcohol durant els caps de setmana (algun cap de setmana en els últims 30 dies) és del 53,5% (54,5% en els nois i 52,5% en les noies), mentre que la prevalença del consum d'alcohol els dies feiners baixa a un 23,2% (27,7% en els nois i 18,7% en les noies).

### Tipus de begudes alcohòliques consumides en funció del dia de la setmana



Font: Subdirecció General de Drogodependències. Agència de Salut Pública de Catalunya. Anàlisi ESTUDES 2010.

### Tipus de begudes alcohòliques consumides en funció del dia de la setmana



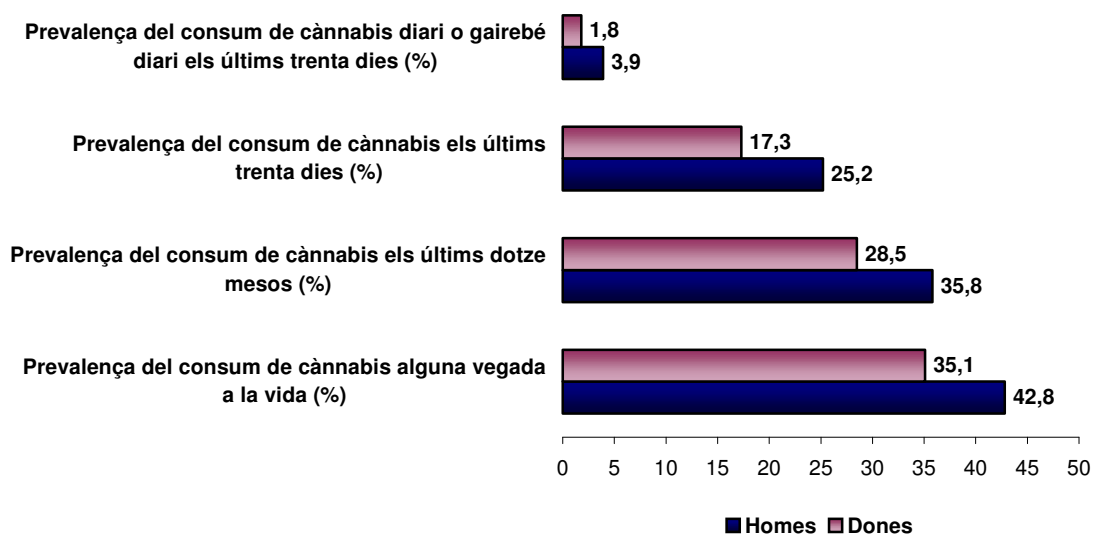
Font: Subdirecció General de Drogodependències. Agència de Salut Pública de Catalunya. Anàlisi ESTUDES 2010.



## Consum de cànnabis en joves de 14-18 anys

El cànnabis és la droga il·legal més consumida entre els estudiants d'entre 14 i 18 anys, amb molta diferència sobre les altres (il·legals). L'any 2010, el 39% dels estudiants l'ha provat alguna vegada a la vida, el 32,2% n'ha consumit l'últim any i el 21'3% els últims 30 dies. El percentatge de consumidors diaris o gairebé diaris de cànnabis (20 dies o més durant els últims 30 dies) és del 2,9% (3,9% en els nois i 1,8% en les noies).

### Prevalença del consum de Cànnabis. Catalunya 2010



Font: Subdirecció General de Drogodependències. Agència de Salut Pública de Catalunya. Anàlisi ESTUDES 2010.

### 5.3.2 Dades quantitatives. Fonts internes

A continuació es mostren les dades facilitades per la Policia Local de Pallejà en referència al nombre d'incautacions, denúncies formulades, accidents i actuacions relacionats amb les drogues.

Any	Incautacions	Denúncies formulades per tinença de drogues	Denúncies formulades per consum a la via pública	Accidents de tràfic relacionats amb alcohol i altres drogues	Actuacions relacionades amb alcohol i altres drogues
2009	7	7	2	3	2
2010	14	14	4	5	3
2011	16	16	8	6	3

Pel que fa al tràfic de drogues, no s'ha formulat cap denúncia entre els anys 2009 i 2011. Per altra banda, no s'ha realitzat cap actuació en matèria de prevenció de la dispensació de begudes alcohòliques a menors d'edat entre els anys 2009 i 2011. En canvi, pel que fa a actuacions preventives en prevenció de drogodependències entre els anys 2009-2011, no se n'ha fet cap de pròpia però sí en col·laboració amb MMEE a l'IES Pallejà.

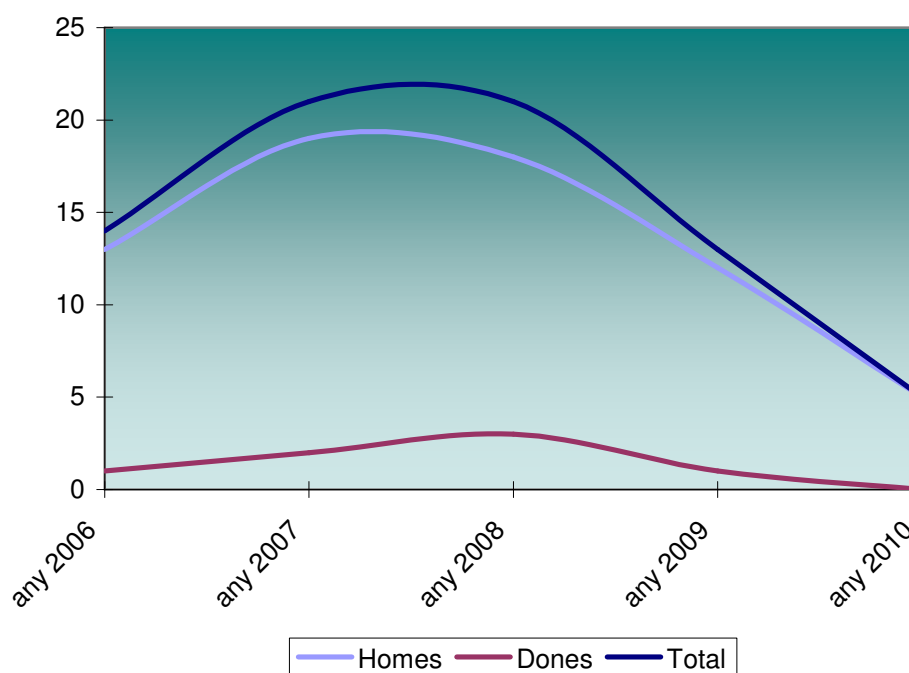
Pel que fa als controls d'alcoholèmia, fins l'any 2012 no s'ha realitzat controls preventius d'alcoholèmia degut al fet de no disposar d'equip de detecció del grau d'impregnació alcohòlica. No obstant, l'any 2009 es van realitzar 6 diligències penals per conducció sota la influència de begudes alcohòliques, a l'any 2010 se'n van realitzar 9 i, finalment, 11 l'any 2011.

#### **Inicis de tractament per problemes relacionats amb el consum i l'abús de drogues a Pallejà.**

L'evolució de les demandes d'inici de tractament al municipi de Pallejà han disminuït en els últims anys. Tot i així, pel què s'observa, la demanda és major per part dels homes que per part de les dones.

S'observa que entre els anys 2007 i 2008, tant homes com dones fan més demanda de tractament que, paulativament, disminueix entre el 2009 i el 2010, situant-se per sota de l'índex de demanda de que hi havia l'any 2006. Cal destacar que tot i que la corba de demanada de les dones mantingui la mateixa evolució que la dels homes, se situa molt per sota de l'índex de demandes masculines realitzades entre els anys 2006 i 2010.

### Demandes de tractament distribuïdes per sexe

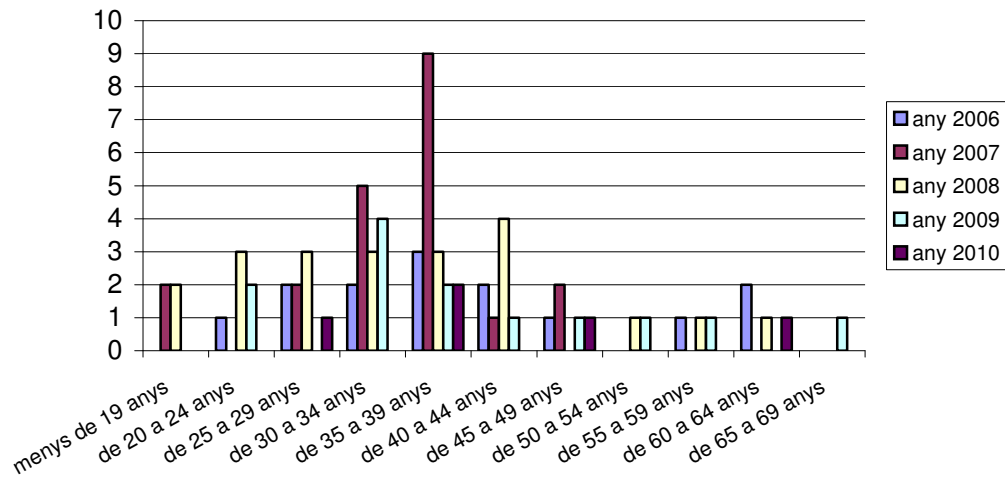


	HOMES	%	DONES	%	TOTAL	%
any 2006	13	92,86	1	7,14	14	100,00
any 2007	19	90,48	2	9,52	21	100,00
any 2008	18	85,71	3	14,29	21	100,00
any 2009	12	92,31	1	7,69	13	100,00
any 2010	5	100,00	0	0,00	5	100,00

Font: elaboració pròpia amb dades del SID, 2010.

A continuació es presenten les demandes de tractament per abús o dependència de drogues distribuïdes per franges d'edat. Com s'observa al gràfic, entre els anys 2007 i 2008 es van fer un nombre més elevat de demandes en comparació amb la resta d'anys. D'aquestes, la majoria es van fer per persones d'entre 30 i 45 anys.

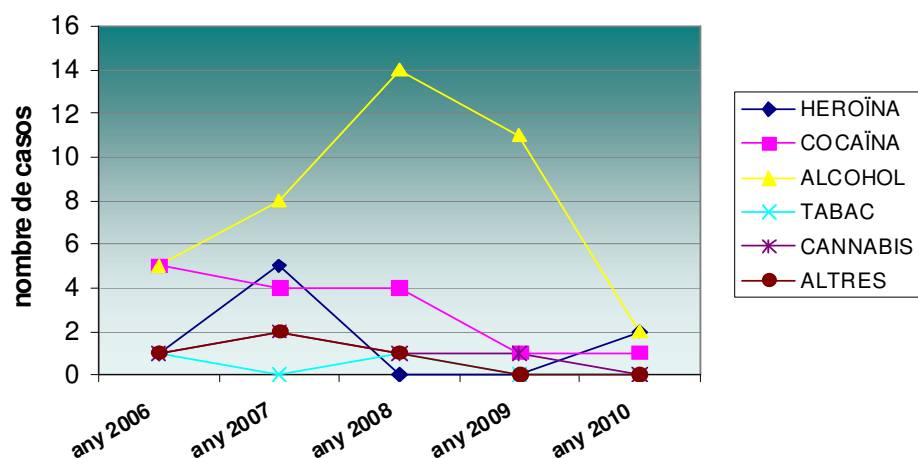
### Demandes de tractament per franges d'edat



Font: elaboració pròpia amb dades del SID: 2010

Pel que fa referència a la substància per la qual s'ha realitzat la demanda de tractament, s'observa que, en tots els anys, la majoria de demandes d'inici de tractament es realitzen per referència a l'alcohol. En els últims anys, les demandes han disminuït considerablement, arribant, l'any 2010, a no presentar demandes relacionades amb el tabac, el cànnabis o d'altres drogues.

### Inicis de tractament



### 5.3.3 Dades qualitatives. Fonts Externes

#### La realitat juvenil al Baix Llobregat. Observatori Català de la Joventut

Opinió dels joves sobre el consum de drogues recollit en l'informe comarcal, realitzat el 2008, elaborat a partir dels resultats de l'estudi territorial sobre les persones joves catalanes.

<b>Els preocupen les drogues?</b>	<p>Els joves i les joves de la comarca posen una atenció especial al consum de drogues, sobretot al cànnabis, i a l'alcohol, segons ells els més estesos en la població jove.</p> <p>Consideren habitual el consum de cànnabis i a més destaquen un avançament en l'edat d'inici d'aquest consum. Distingeixen el consum quotidià (del cànnabis) amb el de l'oci (pastilles, cocaïna). Aquest fenomen es relaciona amb el canvi de significat que han tingut les drogues, que actualment no es consideren tan perilloses i serien més acceptades socialment. Els joves de més edat veuen que els més joves, a diferència d'ells, n'abusen, i ells ho consideren negatiu ja que "t'aïlla de la realitat".</p>
<b>Qui consumeix?</b>	<p>Els joves, els quals augmenten el seu consum amb l'edat.</p>
<b>Tipus de substàncies</b>	<p>Alcohol</p> <p>Cànnabis</p> <p>Pastilles</p> <p>Cocaïna</p>
<b>Perquè consumeixen?</b>	<p>S'esmenta la típica rebel·lia, rol integrador al grup, evasió de l'estrès produït per situacions quotidianes.</p> <p>Afavoreix el consum el baix cost que té l'alcohol i altres substàncies en relació a altres alternatives d'oci. També es nomenen aspectes de caire més estructural com la implantació de la ESO que, pel fet de posar en contacte joves d'edats diverses, facilita que els més joves intentin imitar els grans.</p>
<b>I els pares?</b>	<p>L'actitud dels pares és vista com a rellevant en aquest tema i, segons alguns, incideix en el nivell de consum dels fills.</p> <p>Afirmen, majoritàriament, que els pares acostumen a conèixer o a sospitar el consum dels fills, i troben que hi ha una certa permissivitat quan ho vinculen amb la mera curiositat de provar-les.</p> <p>S'esmenta que una de les principals funcions dels pares hauria de ser la transmissió d'informació i no la prohibició.</p>

### **5.3.4 Dades qualitatives. Fonts internes**

#### **Entrevistes realitzades a informants clau de l'àmbit educatiu i familiar**

De les entrevistes realitzades a informants clau de l'àmbit educatiu es conclou que la percepció general, des d'aquest col·lectiu, en relació amb el consum de drogues, és que el consum és creixent i l'edat d'inici del consum ha baixat considerablement. A banda, destaquen que el consum afecta al rendiment escolar dels joves.

Des de l'àmbit escolar s'identifiquen les següents característiques en els joves consumidors:

Adolescents en edat escolar que consumeixen alcohol, cànnabis i/o tabac.

Joves en risc d'exclusió social o que estan desocupats.

Fills de pares consumidors.

Des d'aquest col·lectiu es mostra preocupació envers els efectes personals que ocasiona el consum de drogues en els adolescents, ja que detecten una relació entre el consum de drogues i el fracàs escolar, l'absentisme escolar, les dificultats de concentració i la dificultat per accedir a l'ocupació.

Es considera que la normativa de venda de begudes alcohòliques i de tabac a menors en general es respecta, tot i que alerten que els adolescents tenen accés tant a tabac com a begudes alcohòliques i a altres drogues.

En general es té la percepció que gairebé no hi ha accidents de trànsit relacionats amb les drogues, encara que destaquen que hi ha poca percepció de risc per part dels adults.

El col·lectiu es mostra en acord amb la iniciativa del Pla, ja que considera molt necessària la prevenció de les drogodependències en l'àmbit educatiu, així com establir un protocol d'actuació i de detecció de consum en l'àmbit educatiu.

## **Entrevistes realitzades a informants clau de l'àmbit comunitari**

A partir de l'entrevista a informants clau, es conclou que, des de l'àmbit comunitari, la percepció del consum és que, aquest, es manté en un nivell significatiu però no alarmant. Destaquen la percepció que l'edat d'inici del consum cada vegada és més baixa.

Des d'aquest àmbit es diferencien dos grans grups de consumidors:

- Adolescents que consumeixen alcohol, tabac i/o cànnabis.
- Joves adults que consumeixen alcohol, cocaïna i, alguns, cànnabis.

Els professionals de l'àmbit comunitari perceben el compliment de la normativa legal envers la venda d'alcohol i tabac als joves, però reconeixen que els menors en tenen accés. Consideren que un increment de la sensibilització de la població general podria afectar de forma positiva a aquest fenomen.

No hi ha una percepció generalitzada d'accidents a causa del consum de drogues, tot i que consideren que la població general no té percepció de risc envers aquest fenomen i que s'hauria de treballar per incrementar la consciència de risc.

Des de l'àmbit comunitari es recolza l'aplicació del Pla, ja que es considera necessària una unificació de criteris i un abordatge transversal de problemes relacionats amb les drogues.

## **Entrevistes realitzades a informants clau de l'àmbit del lleure**

Des de l'àmbit del lleure, es percep un increment del consum durant els últims anys, en els quals també ha disminuït l'edat d'inici del consum. Es destaca que no hi ha la percepció de que el consum a Pallejà sigui especialment elevat, però sí creixent i molt visible. Des d'aquest àmbit es considera que el col·lectiu que més es consumeix és el dels adolescents d'entre 15 i 18 anys i es destaca un increment del consum en les noies.

Tots els informants clau entrevistats coincideixen en què es respecta la normativa de venda de tabac i alcohol a menors d'edat però que, tot i així, els menors en tenen accés.

De la mateixa manera, coincideixen amb la resta de professionals en què gairebé no hi ha un accidents de trànsit relacionats amb el consum de drogues, però tot i així manca conscienciació col·lectiva en aquest sentit.

Per últim, des de l'àmbit del lleure, es recolza la iniciativa del Pla i afegeixen que a banda del treball transversal entre totes les àrees i recursos implicades, és necessari promocionar l'oci alternatiu i les activitats alternatives en l'abordatge en contra de les drogodependències, així com incrementar la formació en tots aquells que treballin en aquest àmbit.

### **Entrevistes realitzades a informants clau de l'àmbit social i de salut**

A les entrevistes realitzades als informants clau, diversos agents socials i de salut han manifestat que, des de la seva àrea de treball, no s'ha observat un increment destacat del consum en els últims anys. Tot i així, identifiquen un creixement sensible del consum i una disminució de l'edat d'inici d'aquest consum la qual situen, actualment, al voltant dels 14 anys.

Cal destacar, però, que com a fet puntual, gran part dels agents entrevistats senyalen com a pic d'increment en el consum al municipi la data en la que el municipi va ser guanyador d'un premi de loteria el desembre del 2010.

Destaquen els pics de consum en les temporades festives de l'any, com cap d'any, festes majors, carnaval i l'estiu en general. Dates concretes en què als serveis sanitaris s'incrementa la demanda per intoxicacions agudes, però sempre dins aquest marc festiu i puntual. Com a anècdota curiosa, diversos informants clau han senyalat les "èpoques de collita de la marihuana" com a pics de consum elevat entre els consumidors.

La majoria d'informants clau coincideix en què els adolescents i joves són el col·lectiu més afectat pel consum de drogues a Pallejà.



## 5. 4 Resum d'accions realitzades a Pallejà

### Accions en l'àmbit educatiu

En el marc de les activitats d'hàbits i salut trobem:

- Programa "**L'aventura de la vida**": Programa adreçat als alumnes i conduït pels professors/es amb l'objectiu de desenvolupar entre els alumnes el sentit de la responsabilitat en relació a la salut. Han participat els alumnes de 3r a 6è dels 3 CEIPs. Eines didàctiques del programa: àlbum de cromos, guia del professor/a, manual per a les famílies. "L'aventura de la vida" s'ha desenvolupat des de l'any 2007 fins el 2010.
- Programa "**Órdago**", realitzat amb alumnes 1r i 2n d'ESO durant l'any 2008.
- Programa de prevenció del consum del cànnabis "**XQPTS**" (Per què petes?), realitzat amb alumnes de 3r d'ESO de l'IES Pallejà entre els anys 2007 i 2011.
- S'han realitzat **tallers de prevenció de tabac i alcohol** amb grups específics. Entre els anys 2007 i 2012.
- **Taller de prevenció: alcohol i drogues** a grups de 1r d'ESO de l'IES Pallejà durant el curs 2011 – 2012.
- **Taller de prevenció de l'alcoholisme** a grups de 2r d'ESO de l'IES Pallejà durant el curs 2011 – 2012.
- **Taller de prevenció de drogodependències** a grups de 3r d'ESO de l'IES Pallejà durant el curs 2011 – 2012.
- **Taller de prevenció del consum d'alcohol** dut a terme per l'entitat *Fundación Alcohol y Sociedad* i adreçat als alumnes de 4rt d'ESO de l'IES Pallejà i a l'Escola Oreig. Aquest taller s'ha realitzat durant els anys 2010 i 2011.
- **Elaboració del protocol de detecció i intervenció a l'IES Pallejà.**

## Accions en l'àmbit familiar

- **Taller d'adolescència per a pares i mares** realitzat mensualment amb una durada de dues hores. El taller s'ha realitzat des de l'any 2007 -2012.
- Entre els anys 2007 i 2011 s'ha mantingut activa l'**Escola de mares i pares** d'infants de primària, com a servei preventiu per a les famílies del municipi.

## Accions en l'àmbit del lleure

En aquest àmbit s'inclouen esports, joventut i oci nocturn. En el marc de les activitats d'hàbits saludables i salut trobem:

- **Alternatives d'oci:** S'ha treballat sobretot amb la població jove proposant alternatives d'oci, degut a que era una de les necessitats prioritàries a cobrir. Durant tot l'any s'han dut a terme activitats per a joves d'acord amb les propostes i necessitats que es proposaven des de les comissions participatives de joves, tant a nivell d'oci de tarda com nocturn. (2007-2008).
- Coincidint amb les diverses activitats d'oci nocturn s'han fet activitats de reducció de riscos amb **Energy Control** .
- **Stand informatiu** sobre drogues i conductes de risc per a joves a partir de les 24h. Coincidint amb les activitats d'oci nocturn .
- **Programa d'agents de salut juvenil:** Programa adreçat als joves interessats en rebre formació sobre temes de salut per tal que puguin fer prevenció en el seu grup d'iguals, mitjançant activitats proposades per ells amb el recolzament de la dinamitzadora juvenil (2008-2011).

El programa consta de dues fases:

Fase 1: formació de 14 hores.

Fase 2: Dinamització agents de salut.

- Programa de continuïtat: els agents de salut juvenil han participat en diverses activitats de prevenció al llarg de l'any.

- Arrel d'aquesta proposta un grup juvenil ha format un **grup de teatre** i ha representat una obra a l'aire lliure relacionada amb la prevenció del consum de drogues.
- Realització de "**La fest(a) gent de salut**" organitzada conjuntament des de l'ajuntament amb els agents de salut (2009).
- **Nit Golfes:** Alternatives d'oci nocturn adreçades als joves. (2009-2011)
- **Comissió de treball de l'àmbit oci i lliure** (2009):
  - Detecció i anàlisi de les necessitats dels clubs esportius (enfocats cap als valors educatius i les actituds saludables).
  - S'ha realitzat una anàlisi de la situació a partir de la definició del mapa d'activitats, les fortaleeses i debilitats.
  - S'ha realitzat una prioritització d'objectius i una proposta d'activitats.

### **Accions en l'àmbit comunitari**

- Exposició a tota pastilla
- Fulletó explicació Pla
- Exposició tu controles?
- Exposició entre Nosaltres
- Guia de serveis i recursos d'informació , orientació i atenció envers les drogodependències
- Formació a professionals en matèria de detecció
- Formació a professionals, responsables, voluntaris... d'activitats i/o serveis d'oci i lleure del municipi en matèria de detecció i promoció d'hàbits saludables
- Formació a monitors i monitores i agents d'esport i lleure com a agents preventius de conductes de risc entre els joves i adolescents
- Banderoles pla local

## 6 Conclusions i necessitats detectades

A continuació presentem un resum amb les conclusions que recullen les principals necessitats detectades al municipi i que ens han servit per fer el plantejament dels objectius i les activitats preventives i la seva temporalització.

Elements del diagnòstic:

- A. Percepció del consum
- B. Percepció dels problemes
- C. Percepció del compliment de la normativa legal sobre les drogues
- D. Opinió sobre les respostes que caldria donar

### A. Percepció del consum

Principals conclusions	Necessitats detectades
Disminució de l'edat d'inici del consum de drogues.	Aplicar programes de prevenció a edats més tempranes retardant l'edat d'inici del consum de drogues.
Percepció general de que el consum entre els joves és visible, creixent i força normalitzat.	Treballar per el foment de la participació familiar des de primària.
Es diferencien dos grups de consumidors: <ul style="list-style-type: none"><li>- Adolescents que comencen el consum amb tabac, alcohol i cànnabis.</li><li>- Joves adults que també consumeixen cocaïna i altres drogues.</li></ul>	Incrementar la formació de formadors i de professionals. Enfocar la prevenció cap a les drogues legals (Alcohol i Tabac), i Cànnabis al percebre's com les mes consumides en el municipi.
Increment del consum a l'estiu i en festes populars (Carnestoltes..)	Fent un treball personal (habilitats socials, autoestima... i els factors protectors universals o inespecífics) juntament amb l'específic de cada droga. Augmentar les alternatives al consum ( activitats d'oci, esportives, etc. Realització d'accions informatives sobre els riscos en activitats on hi ha consum

## B. Percepció dels problemes

<b>Principals conclusions</b>	<b>Necessitats detectades</b>
El consum de cànnabis provoca una davallada del rendiment escolar i acadèmic. També problemes de conducta i absentisme escolar en alguns casos.	Treballar amb alumnes d'educació secundària programes de prevenció del consum.  Establir un protocol de detecció i actuació unitària entre tots els professionals del municipi.
Els joves que consumeixen tenen dificultat en incorporar-se al món laboral.	
Es detecta brutícia en els espais públics on els joves consumeixen, també soroll i algunes baralles de forma puntual.	
Els joves que consumeixen tenen dificultat en incorporar-se al món laboral	

## C. Percepció del compliment de la normativa legal sobre les drogues

<b>Principals conclusions</b>	<b>Necessitats detectades</b>
Hi ha la percepció de que sí que es compleix la normativa de venda de drogues legals (alcohol i tabac). La majoria d'establiments no ven alcohol o tabac a menors o demanen el DNI.	Detectar quins són els principals punts de venda de substàncies legals dins del municipi (establiments) i sancionar segons la llei 1/92 Protecció de la Seguretat Ciutadana.  Elaborar un programa de mesures alternatives per consum a la via pública.  Treballar programes d'alcohol i conducció amb joves del municipi.
Els joves hi accedeixen per amics majors d'edat.	
Hi ha poca consciència de risc pel que fa a la conducció i l'alcohol i/o altres drogues.	
Es detecten els següents punts de consum en el municipi: Les Rovires, el bosc, sota el punt de l'autovia, sota la via del tren, parc de la Molinada, camí del cementiri, al voltant de l'escola Àngel Guimerà, sortida del poble (fàbrica Matas), barri de Fontpineda ( discoteca la Cova) i al costat de l'INS.	

## D. Opinió sobre les respostes que caldria donar

<b>Principals conclusions</b>	<b>Necessitats detectades</b>
<p>Hi ha la necessitat d'unificar criteris per tal de facilitar una millor coordinació i mantenir la implicació de les diverses àrees.</p>	<p>Necessitat d'establir un protocol de coordinació unitari per tal de millorar la comunicació.</p> <p>Generar un compromís de corresponsabilitat i coparticipació de tots els implicats.</p> <p>Incrementar la difusió del Pla i totes les actuacions associades a aquest.</p> <p>Treballar des de diferents àrees per a la sensibilització de la població general,</p> <p>Incrementar la formació de formadors i de professionals.</p> <p>Treballar de forma unitària amb els joves i les famílies.</p> <p>Treballar mitjançant un servei de mesures alternatives a la sanció administrativa.</p> <p>Treballar per al foment de la participació familiar des de primària.</p> <p>Iniciar el treball de prevenció a educació primària</p>

## 7 Objectius general i específics

El Pla Local de Drogodependències, **Rula-t'ho bé!** està en la línia de la promoció de la salut, del que l'OMS (Organització Mundial de la Salut) entén per salut: estat de benestar físic, psíquic i social.

Així, doncs, l'**objectiu general** que pretén assolir el Pla Local de Drogodependències és:

**Dotar la població de Palejà d'instruments que promoguin hàbits saludables i fomentar el no consum i educar en el consum responsable.**

El Pla Local de Drogodependències mitjançant l'objectiu general fa referència a una estratègia d'actuació.

I es marca una sèrie d'objectius específics que concorden amb les necessitats detectades en el diagnòstic i amb l'objectiu general.

Per tal d'assolir el objectius específics i de retruc el general, s'han estructurat els objectius específics i les accions a partir de diferents eixos de treball.

### **Eix prevenció i educació**

Actuacions preventives dirigides a la comunitat educativa i als diferents agents que hi participen: alumnes d'educació primària i secundària, pares i mares i agents educatius (mestres, professors, infermeres salut i escola, altres professionals que treballen amb adolescents i joves)

### **OBJECTIUS ESPECÍFICS**

1. Aplicar programes de prevenció de drogues a l'educació primària i secundària per treballar els factors de protecció i els hàbits saludables.

2. Enfocar la prevenció a l'educació primària envers el treball dels factors de protecció ( autoestima, habilitats socials...) i la prevenció del consum de tabac de forma específica.
3. Enfocar la prevenció a l'educació secundària mitjançant programes de prevenció d'alcohol i cànnabis.
4. Fomentar accions participatives amb els pares i les mares d'alumnes d'educació primària i secundària en relació a la prevenció del consum de drogues.
5. Proporcionar una oferta d'accions formatives i recursos adreçades a tots els agents educatius per optimitzar les intervencions educatives i preventives amb els joves.
6. Proporcionar propostes, recursos, assessorament sobre drogues a pares i mares amb la finalitat d'orientar-los i capacitar-los per a una major eficàcia en les seves tasques preventives.

### **Eix de prevenció i lleure**

Actuacions dirigides a treballar les pràctiques de consum produïdes en el temps lliure.

### **OBJECTIUS ESPECÍFICS**

1. Dotar d'eines als joves per a la reflexió crítica del consum de drogues en els seus espais d'oci i lleure.
2. Enriquir i ampliar l'oferta d'activitats d'oci i lleure del municipi adreçades a adolescents.
3. Realitzar accions per treballar la reducció de riscos del consum de drogues en l'àmbit d'oci ( tant diürn com nocturn)
4. Promoure que els joves puguin gestionar, dissenyar i desenvolupar activitats d'oci saludable.



## **Eix de prevenció i comunitat**

Actuacions de caràcter universal ( s'adrecen a tota la població).

Els àmbits d'intervenció podrien ser: seguretat ciutadana, laboral, sanitari i mitjans de comunicació

### **OBJECTIUS ESPECÍFICS**

1. Sensibilitzar la població general sobre els riscos del consum de drogues.
2. Sensibilitzar a la població amb campanyes d'alcohol i conducció al municipi.
3. Vetllar per a que es compleixi la normativa de venda d'alcohol i tabac en els establiments i espais d'oci i detectar quins són els principals punts de venda de substàncies legals del municipi (establiments) i sancionar segons la llei 1/92.
4. Incrementar la difusió del pla i totes les activitats associades a aquest.
5. Augmentar el control en els següents punts de consum de drogues a la via pública: Les Rovires, el bosc, sota el pont de l'autovia, Parc de la Molinada, Camí del cementiri, al voltant de l'Àngel Guimerà, sortida del poble( Fàbrica Matas), Barri Fontpineda ( discoteca la Cova) i al costat de l'Institut.
6. Elaborar un programa de mesures alternatives a la sanció econòmica per consum o tinença de substàncies il·legals a la via pública

## **Eix de suport**

Desenvolupar estratègies individuals, familiars i col·lectives en l'àmbit social i sanitari adreçades a millorar la qualitat de vida i l'assistència a les persones i el seu entorn amb problemes derivats del consum de drogues.

### **OBJECTIUS ESPECÍFICS**

1. Elaborar un protocol consensuat de detecció i actuació de referència comuna dels casos de consum de drogues en una comissió de treball entre professionals dels àmbits sanitari, social, seguretat ciutadana, educació, joventut i esports.

2. Detectar i derivar casos de consum de risc en menors d'edat en els centres d'educació secundària segons el protocol existent.
3. Treballar prèviament amb els consumidors que no perceben o no afronten el problema del consum per tal de poder derivar amb demanda de les persones dependents als recursos d'atenció especialitzada (CAS).
4. Oferir suport a les persones, famílies i col·lectius propers davant situacions de consum.
5. Facilitar la integració social de les persones que han tingut problemes amb les drogues

### **Eix de planificació i coordinació**

Aquest eix contempla,

- l'estructuració de les estratègies i accions del Pla
- la coordinació entre els diferents agents implicats en la prevenció de drogodependències al municipi

### **OBJECTIUS ESPECÍFICS**

1. Vetllar perquè els pressupostos anuals garanteixin la sostenibilitat en el temps
2. Definir un planning de reunions de seguiment, coordinació i avaluació del Pla.
3. Realitzar una avaluació anual i elaborar un informe-memòria on cada servei i professional aporti els elements que desplega i la dinamitzadora-coordinadora els reculli i agrupi i els sotmeti a l'avaluació global dels professionals i planificació del següent curs.
4. Definir indicadors d'avaluació per mesurar les accions realitzades en el Pla.
5. Definir i elaborar un sistema d'informació que permeti recollir dades estadístiques del municipi en relació a la detecció, actuacions i derivacions envers el consum de drogues.

Aquests eixos de treball es dibuixaran des d'una perspectiva global i abarcaran

Prevenció.....atenció.

Perquè les accions han de promoure uns hàbits saludables que ens allunyin dels problemes i els previnguin. Però també hem de disposar d'accions per quan apareix el consum com a problema. Les accions han de donar resposta a les necessitats comunitàries, tant dels que la pateixen directament com la família i entorn.

Persona.....xarxa social.....xarxa institucional

Perquè les persones tenim la sort de tenir moltes dimensions, i ens hem d'adreçar a totes aquestes. Caldrà un treball de la persona, així com també de la xarxa social on es desenvolupa i creix i de la institucional que presta suport i serveis.

Inespecífic.....específic.

Inespecífic vol dir que hem de treballar els aspectes personals per tenir una vida saludable: la nostra imatge personal, l'autoestima, el nostre coneixement, les nostres destreses socials... Específic es refereix concretament a les drogues, i el coneixement del seu funcionament i els seus efectes reals a la salut física i social

## 8. Pla d'acció

El pla d'acció a quatre anys preveu assolir els diferents objectius específics i general mitjançant diferents programes i accions.

<b>PLA MARC 2013-2016</b>			
<b>OBJECTIU GENERAL</b>			
Dotar a la població de Pallejà d'instruments que promoguin hàbits saludables i fomentar el no consum i educar en el consum responsable			
<b>Programació 2013</b>	<b>Programació 2014</b>	<b>Programació 2015</b>	<b>Programació 2016</b>
<b>Eix Prevenció i educació</b>	<b>Eix Prevenció i educació</b>	<b>Eix Prevenció i educació</b>	<b>Eix Prevenció i educació</b>
Programes prevenció Universal	Programes prevenció Universal	Programes prevenció Universal	Programes prevenció Universal
Tallers adolescència per a pares i mares	Tallers adolescència per a pares i mares	Tallers adolescència per a pares i mares	Tallers adolescència per a pares i mares
<b>Eix Prevenció i Lleure</b>	<b>Eix Prevenció i Lleure</b>	<b>Eix Prevenció i Lleure</b>	<b>Eix Prevenció i Lleure</b>
Dinàmica normativa Jovespai	Altres accions per a la reflexió crítica consum drogues	Altres accions per a la reflexió crítica consum drogues	Altres accions per a la reflexió crítica consum drogues
Grup teatre jove	Grup teatre jove	Grup teatre jove	Grup teatre jove
Formació pre-monitors	Taller dj + video creació	Altres accions oci i lleure joves	Altres accions oci i lleure joves
	Tallers nocturns	Altres accions oci i lleure joves	Altres accions oci i lleure joves
Stands informatius Som.nit	Stands informatius Som.nit	Stands informatius Som.nit	Stands informatius Som.nit

<b>Eix Prevenció i comunitat</b>	<b>Eix Prevenció i comunitat</b>	<b>Eix Prevenció i comunitat</b>	<b>Eix Prevenció i comunitat</b>
----------------------------------	----------------------------------	----------------------------------	----------------------------------

Accions sensibilització	Accions sensibilització	Accions sensibilització
-------------------------	-------------------------	-------------------------

Vetllar normativa venda alcohol i tabac	Vetllar normativa venda alcohol i tabac	Vetllar normativa venda alcohol i tabac	Vetllar normativa venda alcohol i tabac
---	---	---	---

Control punts de consum drogues via pública	Control punts de consum drogues via pública	Control punts de consum drogues via pública	Control punts de consum drogues via pública
---	---	---	---

Elaborar programa mesures alternatives	Programa mesures alternatives
--	-------------------------------

<b>Eix Suport</b>	<b>Eix Suport</b>	<b>Eix Suport</b>	<b>Eix suport</b>
-------------------	-------------------	-------------------	-------------------

Comissió tècnica circuit únic	Comissió tècnica circuit únic	Comissió tècnica circuit únic	Comissió tècnica circuit únic
-------------------------------	-------------------------------	-------------------------------	-------------------------------

Detecció i derivació casos institut	Detecció i derivació casos institut	Detecció i derivació casos institut	Detecció i derivació casos institut
-------------------------------------	-------------------------------------	-------------------------------------	-------------------------------------

Formació professionals	Formació professionals	Formació professionals	Formació professionals
------------------------	------------------------	------------------------	------------------------

<b>Eix Planificació i coordinació</b>	<b>Eix Planificació i coordinació</b>	<b>Eix Planificació i coordinació</b>	<b>Eix Planificació i coordinació</b>
---------------------------------------	---------------------------------------	---------------------------------------	---------------------------------------

Reunió grup motor-comissió tècnica Avaluació Informe-memoria Pla de treball Recollida dades	Reunió grup motor-comissió tècnica Avaluació Informe-memoria Pla de treball Recollida dades	Reunió grup motor-comissió tècnica Avaluació Informe-memoria Pla de treball Recollida dades	Reunió grup motor-comissió tècnica Avaluació Informe-memoria Pla de treball Recollida dades
---	---	---	---

Reunió grup motor-comissió política	Reunió grup motor-comissió política	Reunió grup motor-comissió política	Reunió grup motor-comissió política
-------------------------------------	-------------------------------------	-------------------------------------	-------------------------------------

Difusió del pla	Difusió del pla	Difusió del pla	Difusió del pla
-----------------	-----------------	-----------------	-----------------

A continuació , es presenta el pla de treball de l'any 2013 amb totes les accions realitzades i la despesa realitzada.

També es presenta la previsió de pressupost i pla de treball per l'any 2014.

Pel que fa a la concreció del pla de treball i pressupost de l'any 2015 , aquesta es farà a finals de 2014. I per a l'any 2016, la concreció es farà a finals de l'any 2015.

### 9. Pla de treball . Accions 2013

<b>EIX PREVENCIÓ I EDUCACIÓ</b>	Programes Prevenció Universal	Fem pinya! ( planificació programa comunitari)	0€
		El tabac al descobert	0 €
		Jo sóc rar	1460 €
		Sota pressió	1168 €
		Febre de divendres nit	1460 €
	Xerrades entorn les lleis i conductes de risc ( M.E)	0€	
	Taller d'adolescència per a pares i mares	0 €	
<b>EIX PREVENCIÓ I LLEURE</b>	Reflexió crítica	Dinàmica normativa jovespai	1500€
	Ampliació ventall activitats	Grup teatre jove	0 €
		Formació pre-monitors lleure	669 €
	Informació	Stand informatius Som.nit	0€
<b>EIX PREVENCIÓ I COMUNITAT</b>	Sensibilització	Comissió de treball per accions de sensibilització	0€
	Llei	Vetllar normativa venda alcohol i tabac	0 €
		Control punts de consum drogues via pública	0 €
<b>EIX SUPORT</b>	Tractament	Comissió tècnica circuit únic	0 €
		Detecció i derivació casos institut	0 €
	Formació	Formació professionals	600 €
<b>EIX PLANIFICACIÓ I COORDINACIÓ</b>	Reunió grup motor-comissió tècnica		0 €
	Reunió grup motor-comissió política		0 €
	Difusió del pla		1000 €
<b>COST TOTAL</b>			<b>7857€</b>

## Pla de treball 2013

### EIX DE PREVENCIÓ I EDUCACIÓ

**Objectiu:** Aplicar programes de prevenció de drogues a l'educació primària i secundària per treballar els factors de protecció i els hàbits saludables.

#### ACCIÓ 1: Oferir programes de prevenció universal a l'educació primària

FEM PINYA!		Oct-des 13
Programa de Prevenció Universal		
<p><b>Descripció:</b> Planificació d'un programa de prevenció, que té com objectiu principal treballar les habilitats socials i retardar l'inici del consum de tabac (i altres drogues). Consta de 7 sessions que s'aplica en horari extraescolar.</p> <p>Prèviament, assisteixen a una sessió informativa, i posteriorment té lloc una festa de cloenda.</p> <p>A finals de novembre de 2013 s'iniciarà tot el treball de planificació i coordinació per poder-se aplicar al 2014, dins el curs escolar 2013-2014.</p>		
<b>Població diana</b>	Nois i noies d'11 a 12 anys. 6è de primària.	
Objectius	Indicadors	
Promoure y reforçar habilitats per afrontar les pressions per consumir drogues y mantenir actituds contràries al consum.	<ul style="list-style-type: none"> <li>- Nº de reunions de planificació</li> <li>- Coordinacions realitzades</li> </ul>	
<b>Espai</b>	Municipi	
<b>Agents implicats</b>	Alumnes, famílies, agents socials que col·laboren en el programa, formador	
<b>Cost Econòmic aprox. :</b>		<b>0€</b>

#### ACCIÓ 2 : Oferir programes de prevenció universal a l'educació secundària

JO SÓC RAR		Nov 13
Programa de Prevenció Universal		
<p><b>Descripció:</b> Proposta educativa, basada en una exposició, per facilitar la realització d'una acció educativa sobre la convivència i els valors socials. Busca afavorir la presa de consciència sobre el sentit i la importància dels valors socials i estimular una anàlisi crítica de les actituds i les conductes individuals i de grup relacionades amb aquests valors. RAR evoca tres conceptes clau en la transició cap a l'adultesa: responsabilitat, autonomia i respecte.</p> <p>Programa de l'Institut Municipal d'Educació i del Pla per a la promoció del Civisme de l'Ajuntament de Barcelona, elaborat per PDS.</p> <p>Materials: Exposició de 12 plafons, guia d'activitats per treballar durant la visita a l'exposició i en dies posteriors</p>		
<b>Població diana</b>	Nois i noies de 12 a 16 anys. 1r ESO	
Objectius	Indicadors	
Facilitar el desenvolupament d'una activitat educativa que estimuli una anàlisi crítica de les actituds i conductes personals i de grup relacionades amb els valors socials i de convivència ( "RAR" ve responsabilitat , autonomia i respecte). 5 grups classe ( 26 alumnes per classe)2 sessions per grup classe.	Nº de participants - Qüestionaris de valoració alumnat - Qüestionaris de valoració professorat i formador	
<b>Espai</b>	Institut Pallejà i escola l'Oreig	
<b>Agents implicats</b>	Alumnes, professors	
<b>Cost Econòmic aprox. :</b>		<b>1460 €</b>

EL TABAC AL DESCOBERT		Nov 13
Exposició i tallers		
<p><b>Descripció:</b> L'exposició : Està formada per plafons informatius, un roller de presentació i un mòdul de consulta. Com a complement a la descripció d'aquesta exposició us oferim una breu presentació amb <a href="#">imatges dels plafons</a> [en format pdf, 121] de l'exposició "El tabac al descobert".</p> <p>Disposa de <b>pàgina web</b> on es troben recollits tots els plafons de l'exposició, un joc interactiu, activitats i material per dinamitzar l'exposició.</p> <p>En aquesta exposició oferim un <b>servei de dinamització</b> que s'estructura de la següent manera: Els municipis menors de 15.000 habitants tenen l'opció de sol·licitar visites guiades adreçades grups de joves entre 11 i 14 anys, conduïdes per un professional expert en la matèria. Cada visita té una duració aproximada d'una hora i mitja</p>		
<b>Població diana</b>	Nois i noies entre 11 i 14 anys. 2n ESO	
Objectius		Indicadors
Generar actituds contràries al tabac, i el seu consum, i refermar la posició dels joves que no hagin fumats mai. L'objectiu, doncs, és evitar, o si més no retardar, l'experimentació amb el tabac.		<ul style="list-style-type: none"> <li>- Nº de participants:</li> <li>- Qüestionaris de valoració alumnat</li> <li>- Qüestionaris de valoració professorat i formador</li> </ul>
<b>Espai</b>	Espai mínim: 25 m. Espai recomanable: 50 m Hi cal connexió elèctrica. Centre escolar.	
<b>Agents implicats</b>	Alumnes, professors,	
<b>Cost Econòmic aprox. :</b>		<b>Gratuït</b>

SOTA PRESSIÓ		Nov 13
Programa de prevenció universal		
<p><b>Descripció:</b> Programa per facilitar el treball preventiu i educatiu al voltant de la pressió de grup i altres temes relacionats, com ara l'assertivitat o la presa de decisions, factors sovint implicats en el consum de drogues a l'adolescència.</p>		
<b>Població diana</b>	Nois i noies de 14 a 16 anys . 3r ESO	
Objectius		Indicadors
ajudar a identificar la pressió social, mostrar estratègies per fer-li front i propiciar la reflexió sobre la presa de decisions en situacions de grup i sobre la seva influència sobre l'ús de drogues i l'aprofitament del temps d'oci. <b>2 sessions per grup classe. 4 grups</b>		<ul style="list-style-type: none"> <li>- Nº de participants</li> <li>- Qüestionaris de valoració alumnat</li> <li>- Qüestionaris de valoració professorat i formador</li> </ul>
<b>Espai</b>	Institut Pallejà. Escola l'Oreig	
<b>Agents implicats</b>	Alumnes, professors	
<b>Cost Econòmic aprox. :</b>		<b>1168€</b>



Programa Febre Divendres Nit		Des 13
Programa de Prevenció Universal		
<p><b>Descripció:</b> Exposició interactiva per treballar a través d'un joc de rol que simula una sortida nocturna, les conductes de risc associades a les nits de festa: abús d'alcohol i altres drogues, conducció i relacions sexuals.</p> <p>Busca estimular la reflexió crítica sobre aquestes conductes i afavorir l'adopció de decisions que permetin gaudir de la nit sense comprometre la salut pròpia ni la d'altres persones.</p>		
<b>Població diana</b>	4t ESO	
Materials		Indicadors
<ul style="list-style-type: none"> <li>- Exposició de 12 plafons.</li> <li>- Guia d'activitats per treballar durant la visita i en dies posteriors.</li> </ul> <p><b>2 sessions. 5 grups</b></p>		<ul style="list-style-type: none"> <li>- Nº de participants</li> <li>- Qüestionaris de valoració alumnat</li> <li>- Qüestionaris de valoració professorat i formador</li> </ul>
<b>Espai</b>	Insitut Pallejà . Escola l'Oreig	
<b>Agents implicats</b>	Alumnes, professors	
<b>Cost Econòmic aprox. :</b>		<b>1460€</b>

**Objectiu:** Proporcionar propostes, recursos, assessorament sobre drogues a pares i mares amb la finalitat d'orientar-los i capacitar-los per a una major eficàcia en les seves tasques preventives.

**ACCIÓ 1 :** Taller d'adolescència per a mares i pares

TALLER D'ADOLESCÈNCIA PER A MARES I PARES		Gen-juny i oct-des.
<b>Població diana</b>	Pares i mares amb fills i filles de 12 a 18 anys	
<b>Periodicitat</b>	1 cop al mes. Els dimarts de 21.30 a 23h	
Objectius		Indicadors
Plantejament d'elements: Anàlisi des dels casos i / o des de les situacions		Qüestionari de valoració  Nº de pares i mares que acudeixen  Nº de derivacions per part serveis externs ( Instituts, serveis socials, ambulatori...)
Descriure les conductes i comportaments dels adolescents que preocupen als pares des de la narrativa conjunta dels participants		
Aportar els elements claus del context i de la interacció entre iguals i amb els pares per entendre les conductes de d'una visió sistèmica relacional		
Prendre consciència de la pauta comunicativa i relacional dels pares, i de les reaccions i interaccions que s'esdevenen.		
Propostes actives i compartides dels diferents abordatges en cada situació des del rol dels pares.		
<b>Espai</b>	Pau Casals. Rambla Pau Casals, 6.	
<b>Agents implicats</b>	Famílies i psicòleg municipal  Derivació de famílies al programa: centres escolars , serveis socials, salut	

## EIX DE PREVENCIÓ I LLEURE

**Objectiu:** Dotar d'eines als joves per a la reflexió crítica del consum de drogues en els seus espais d'oci i lleure.

ACCIÓ 1: Dinàmica amb els joves per l'aplicació de la normativa del JOVESPAI

Dinàmica normativa		Des 13
<b>Descripció:</b> Jornada amb tallers, esports, música... al Jovespai per donar a conèixer la Normativa i fer-se el carnet del Jovespai		
<b>Població diana</b>	Joves	
<b>Indicadors</b>		
Nº de participants:		
Nº carnets i explicació normativa:		
Nº Tallers realitzats:		
Enquesta satisfacció als joves		
<b>Espai</b>	Jovespai. Parc de la Molinada	
<b>Agents implicats</b>	Joves, joves d'entitats, informadora juvenil, educadora social	
<b>Cost Econòmic aprox. :</b>		<b>1500€</b>

**Objectiu:** Enriquir i ampliar l'oferta d'activitats d'oci i lleure del municipi adreçades a adolescents.

ACCIÓ 1: Constitució grup de teatre lligat a entitat existent.

Grup de teatre Jove		Gen- juny i oct-des
<b>Descripció:</b> Noies i nois de 12 a 16 anys amb interès pel teatre podran participar dels tallers de teatre a càrrec de l'entitat GrocsTtre amb la idea de constituir un grup de teatre format per adolescents i promoure una nova activitat de lleure al municipi.		
<b>Població diana</b>	12-18 anys	
	Dimarts de 17.30 a 19h	
<b>Indicadors</b>		
Nº de participants		
Nº activitats realitzades		
Enquesta satisfacció		
<b>Espai</b>	Jovespai	
<b>Agents implicats</b>	Entitat jove GrocsTtre, adolescents , joventut,	
<b>Cost Econòmic aprox. :</b>		<b>Gratuït</b>

**Objectiu:** Realitzar accions per treballar la reducció de riscos del consum de drogues en l'àmbit d'oci ( tant diürn com nocturn)

**ACCIÓ 1: Stands informatius Som.nit lligats a oci nocturn**

Stands informatius Som.nit	
Descripció	Indicadors
<p>És un projecte d'informació, prevenció i reducció de riscos en el consum de drogues adreçat a joves.</p> <p>Intervenim principalment en espais d'oci nocturn on ubiquem stands amb informació sobre prevenció i reducció de riscos amb les drogues anomenades "intervenció bàsica"</p>	<p>Stand : dia 12 de juliol de 2013</p> <p>Nº participants</p> <p>Stand: dia 13 de juliol de 2013</p> <p>Nº participants</p> <p>Enquesta valoració voluntaris</p>
<b>Espai</b>	Plaça de la llum . Sala Pal·ladius.
<b>Agents implicats</b>	Joventut, voluntaris som-nit i joves
<b>Cost econòmic aprox. 200€ ( els voluntaris van fallar i no van fer l'stand)</b>	
	<b>0€</b>

**EIX DE PREVENCIÓ I COMUNITAT**

1. Sensibilitzar la població general sobre els riscos del consum de drogues.
2. Sensibilitzar a la població amb campanyes d'alcohol i conducció al municipi.

**ACCIÓ: Creació d'una comissió de treball per planificar accions de sensibilització**

Comissió de treball per planificar accions de sensibilització		Des 13
Descripció	Indicadors	
Crear la comissió de treball	Data constitució	
	Cronograma reunions	
Proposar accions de sensibilització	Nombre accions	
Planificar accions de sensibilització	Abast accions	
Dur a terme accions de sensibilització		
<b>Espai</b>	Pau Casals. Rambla Pau Casals, 6	
<b>Cost</b>	0 €	
<b>Agents implicats</b>	Policia local, mossos esquadra, cap, serveis socials, joventut, esports, cultura	

3. Vetllar per a que es compleixi la normativa de venda d'alcohol i tabac en els establiments i espais d'oci i detectar quins són els principals punts de venda de substàncies legals del municipi (establiments) i sancionar segons la llei 1/92.
4. Augmentar el control en els següents punts de consum de drogues a la via pública: Les Rovires, el bosc, sota el pont de l'autovia, Parc de la Molinada, Camí del cementiri, al voltant de l'Àngel Guimerà, sortida del poble( Fàbrica Matas), Barri Fontpineda ( discoteca la Cova) i al costat de l'Institut.

**EIX DE SUPORT**

**Objectiu:** Elaborar un protocol consensuat de detecció i actuació de referència comuna dels casos de consum de drogues en una comissió de treball entre professionals dels àmbits sanitari, social, seguretat ciutadana, educació, joventut i esports.

ACCIÓ 1 : Creació d'una comissió tècnica amb professionals amb la finalitat d'elaborar un circuit únic de detecció i actuació.

<b>Comissió tècnica amb professionals per elaborar un circuit únic de detecció i actuació.</b>		<b>Des 13</b>
<b>Objectius</b>		<b>Indicadors</b>
Crear una comissió tècnica amb professionals dels àmbits sanitari, social, seguretat ciutadana, educació, joventut i esports		Data constitució comissió Cronograma reunions Nº reunions i continguts
Elaborar un protocol consensuat de detecció i actuació de referència comuna dels casos de consum de drogues		Data de posada en marxa Protocol
Delimitar periocitat reunions i temporalització d'elaboració del protocol i posada en funcionament.		Data valoració protocol Enquesta valoració protocol
<b>Espai</b>	Pau Casals. Rambla Pau Casals, 6	
<b>Agents implicats</b>	Professionals dels àmbits sanitari, social, seguretat ciutadana, educació, joventut i esports.	

**Objectiu:** Detectar i derivar casos de consum de risc en menors d'edat en els centres d'educació secundària segons el protocol existent.

ACCIÓ 1 : Detecció i derivació casos consum de risc en menors d'edat en els centres d'ESO

<b>Detecció i derivació de casos de consum de risc en menors d'edat als centres d'ESO</b>		
<b>Descripció:</b> Des del centre escolar d'ESO han de notificar al PLD els casos detectats de consum de risc per tal de poder fer intervenció. Durant el curs escolar.		
<b>Població diana</b>	Alumnes estudiants d'ESO	
<b>Objectius</b>		<b>Indicadors</b>
Detectar i derivar els casos de consum de risc en menors d'edat als centres escolars d'ESO al PLD.		Nº de fitxes de notificació trameses Nº d'intervencions realitzades Valoració intervencions fetes
<b>Espai</b>	Centre escolar. INS pallejà	
<b>Agents implicats</b>	Professors INS pallejà, educadora social, famílies i alumnes	
<b>Cost Econòmic aprox. : Gratuït</b>		

**Objectiu:** Proporcionar una oferta d'accions formatives i recursos adreçades a tots els agents socials per optimitzar les seves intervencions.

ACCIÓ 1 : Formació en entrevista motivacional adreçada a professionals

Formació professionals		octubre 2013
<b>Descripció:</b> formació en entrevista motivacional de 4 hores de durada		
<b>Població diana</b>	Professionals salut, serveis socials, joventut, educació	
Objectius		Indicadors
Aprendre els principis generals de l'esperit de l'EM i la seva aplicació. Reconeixement i aprenentatge del llenguatge del canvi		Nº de participants: 20
<b>Espai</b>	Municipi	
<b>Agents implicats</b>	Professionals salut i serveis socials	
Cost Econòmic aprox. : 600€		

## EIX DE PLANIFICACIÓ I COORDINACIÓ

**Objectiu:** Definir un planning de reunions de seguiment, coordinació i avaluació del Pla .

ACCIÓ 1 : Planificació de reunions:

Planificació de reunions:		
Reunió Grup Motor – comissió tècnica del Pla		Quan: <b>Novembre 2013</b>
Objectius		Indicadors
Avaluar pla de treball. Elaborar un informe-memòria on cada servei i professional aporti els elements que desplega i la dinamitzadora-coordinadora els reculli i agrupi i els sotmeti a l'avaluació global dels professionals i planificació del següent curs		Nº de documents de cada servei i professional amb els elements que desplega Buidat enquestes valoració de cada acció Informe-memòria anual
Consensuar accions del següent any al mes de novembre		Pla de treball 2014
<b>Espai</b>	Pau Casals. Rambla Pau Casals, 6	
<b>Agents implicats</b>	Tècnic d'esports, informadora juvenil, tècnic de cultura, psicopedagoga Institut, metge cap, infermer cap, educadora social, cap de l'ASP, tècnica de diputació, cap policia local, cap ORC de mossos.	

Reunió Grup Motor – comissió política del Pla		Quan: <b>Novembre 2013</b>
Objectius		Indicadors
Avaluar pla de treball anual		Informe-memòria 2013
Consensuar accions del següent any al mes de novembre		Pla de treball 2014
<b>Espai</b>	Pau Casals. Rambla Pau Casals, 6	
<b>Agents implicats</b>	Tècnica diputació, tècnica serveis socials, polítics comissió política	

**Objectiu:** Vetllar perquè els pressupostos anuals garanteixin la sostenibilitat en el temps

ACCIÓ 1 : Presentar el pla de treball anual a la comissió política al mes de novembre perquè el dotin de partida pressupostària.

Reunió Grup Motor – comissió política del Pla		Nov 13
Objectius		Indicadors
Avaluar pla de treball anual		Informe-memòria 2013
Consensuar accions del següent any al mes de novembre		Pla de treball 2014
<b>Espai</b>	Pau Casals. Rambla Pau Casals, 6	
<b>Agents implicats</b>	Tècnica diputació, tècnica serveis socials, polítics comissió política	

**Objectiu:** Incrementar la difusió del pla i totes les activitats associades a aquest.

Realització cronograma difusió del Pla		
Accions		Indicadors
Cronograma difusió a la revista municipal		Nº publicacions
Cronograma difusió a la Web		Nº publicacions
Difusió general del pla mitjançant díptic		Data díptic des 2013
<b>Espai</b>	Pau Casals. Rambla Pau Casals, 6	<b>Cost</b> 1000€
<b>Agents implicats</b>	Tècnica serveis socials	

## 10. Pla de treball 2014

<b>EIX PREVENCIÓ I EDUCACIÓ</b>	Programes Prevenció Universal	Fem pinya!	1500 €
		El tabac al descobert	0 €
		Jo sóc rar	1460 €
		Sota pressió	1168 €
		Febre de divendres nit	1460 €
	Xerrades entorn les lleis i conductes de risc ( M.E)	0€	
	Taller d'adolescència per a pares i mares	0 €	
<b>EIX PREVENCIÓ I LLEURE</b>	Reflexió crítica	Xerrada sobre accés a discoteques, bars musicals, normativa ( M.E)	0 €
	Ampliació ventall activitats	Grup teatre jove	0 €
		Taller dj+videocreació	1500 €
		Tallers nocturns	1400 €
	Informació	Stand informatius Som.nit	200 €
<b>EIX PREVENCIÓ I COMUNITAT</b>	Sensibilització	Accions sensibilització Campanya tabac	1200 €
	Llei	Vetllar normativa venda alcohol i tabac	0 €
		Control punts de consum drogues via pública	0 €
<b>EIX SUPORT</b>	Tractament	Comissió tècnica circuit únic	0 €
		Detecció i derivació casos institut	0 €
	Formació	Formació professionals	600 €
<b>EIX PLANIFICACIÓ I COORDINACIÓ</b>		Reunió grup motor-comissió tècnica	0 €
		Reunió grup motor-comissió política	0 €
		Difusió del pla	0 €
<b>COST TOTAL</b>			<b>10.488€</b>

## Pla de treball 2014

### EIX DE PREVENCIÓ I EDUCACIÓ

**Objectiu:** Aplicar programes de prevenció de drogues a l'educació primària i secundària per treballar els factors de protecció i els hàbits saludables.

#### ACCIÓ 1: Oferir programes de prevenció universal a l'educació primària

FEM PINYA!		Abril-Maig 14
Programa de Prevenció Universal		
<p><b>Descripció:</b> Aplicació d'un programa de prevenció comunitari, que té com objectiu principal treballar les habilitats socials i retardar l'inici del consum de tabac (i altres drogues). Consta de 7 sessions que s'aplica en horari extraescolar.</p> <p>Prèviament, assisteixen a una sessió informativa, i posteriorment té lloc una festa cloenda.</p> <p>A finals de novembre de 2013 s'iniciarà tot el treball de planificació i coordinació per poder-se aplicar al 2014, dins el curs escolar 2013-2014.</p>		
<b>Població diana</b>	Nois i noies d'11 a 12 anys. 6è de primària.	
Objectius	Indicadors	
Promoure y reforçar habilitats per afrontar les pressions per consumir drogues y mantenir actituds contràries al consum.	<ul style="list-style-type: none"> <li>- Nº de reunions de planificació</li> <li>- Coordinacions realitzades</li> </ul>	
<b>Espai</b>	Municipi	
<b>Agents implicats</b>	Alumnes, famílies, agents socials que col·laboren en el programa, formador	
<b>Cost Econòmic aprox. :</b>		<b>1500€</b>

#### ACCIÓ 2 : Oferir programes de prevenció universal a l'educació secundària

JO SÓC RAR		Nov 14
Programa de Prevenció Universal		
<p><b>Descripció:</b> Proposta educativa, basada en una exposició, per facilitar la realització d'una acció educativa sobre la convivència i els valors socials. Busca afavorir la presa de consciència sobre el sentit i la importància dels valors socials i estimular una anàlisi crítica de les actituds i les conductes individuals i de grup relacionades amb aquests valors. RAR evoca tres conceptes clau en la transició cap a l'adultesa: responsabilitat, autonomia i respecte.</p> <p>Programa de l'Institut Municipal d'Educació i del Pla per a la promoció del Civisme de l'Ajuntament de Barcelona, elaborat per PDS.</p> <p>Materials: Exposició de 12 plafons, guia d'activitats per treballar durant la visita a l'exposició i en dies posteriors</p>		
<b>Població diana</b>	Nois i noies de 12 a 16 anys. 1r ESO	
Objectius	Indicadors	
Facilitar el desenvolupament d'una activitat educativa que estimuli una anàlisi crítica de les actituds i conductes personals i de grup relacionades amb els valors socials i de convivència ( "RAR" ve responsabilitat , autonomia i respecte). 5 grups classe ( 26 alumnes per classe)2 sessions per grup classe.	Nº de participants: <ul style="list-style-type: none"> <li>- Qüestionaris de valoració alumnat</li> <li>- Qüestionaris de valoració professorat i formador</li> </ul>	
<b>Espai</b>	Centres escolars	
<b>Agents implicats</b>	Alumnes, professors	
<b>Cost Econòmic aprox. :</b>		<b>1460 €</b>



EL TABAC AL DESCOBERT		Nov 14
Exposició		
<p><b>Descripció:</b> L'exposició : Està formada per plafons informatius, un roller de presentació i un mòdul de consulta. Com a complement a la descripció d'aquesta exposició us oferim una breu presentació amb <a href="#">imatges dels plafons</a> [en format pdf, 121] de l'exposició "El tabac al descobert".          Disposa de <b>pàgina web</b> on es troben recollits tots els plafons de l'exposició, un joc interactiu, activitats i material per dinamitzar l'exposició.          En aquesta exposició oferim un <b>servei de dinamització</b> que s'estructura de la següent manera:          Els municipis menors de 15.000 habitants tenen l'opció de sol·licitar visites guiades adreçades grups de joves entre 11 i 14 anys, conduïdes per un professional expert en la matèria. Cada visita té una duració aproximada d'una hora i mitja</p>		
<b>Població diana</b>	Nois i noies entre 11 i 14 anys. 2n ESO	
Objectius		Indicadors
Generar actituds contràries al tabac, i el seu consum, i refermar la posició dels joves que no hagin fumats mai. L'objectiu, doncs, és evitar, o si més no retardar, l'experimentació amb el tabac.		<ul style="list-style-type: none"> <li>- Nº de participants</li> <li>- Qüestionaris de valoració alumnat</li> <li>- Qüestionaris de valoració professorat i formador</li> </ul>
<b>Espai</b>	Espai mínim: 25 m. Espai recomanable: 50 m Hi cal connexió elèctrica. Centre escolar.	
<b>Agents implicats</b>	Alumnes, professors,	
<b>Cost Econòmic aprox. :</b>		<b>Gratuït</b>

SOTA PRESSIÓ		Nov 14
Programa de prevenció universal		
<p><b>Descripció:</b> Programa per facilitar el treball preventiu i educatiu al voltant de la pressió de grup i altres temes relacionats, com ara l'assertivitat o la presa de decisions, factors sovint implicats en el consum de drogues a l'adolescència.</p>		
<b>Població diana</b>	Nois i noies de 14 a 16 anys . 3r ESO	
Objectius		Indicadors
ajudar a identificar la pressió social, mostrar estratègies per fer-li front i propiciar la reflexió sobre la presa de decisions en situacions de grup i sobre la seva influència sobre l'ús de drogues i l'aprofitament del temps d'oci. <b>2 sessions per grup classe. 4 grups</b>		<ul style="list-style-type: none"> <li>- Nº de participants</li> <li>- Qüestionaris de valoració alumnat</li> <li>- Qüestionaris de valoració professorat i formador</li> </ul>
<b>Espai</b>	Centres escolars	
<b>Agents implicats</b>	Alumnes, professors	
<b>Cost Econòmic aprox. :</b>		<b>1168€</b>

Programa Febre Divendres Nit Programa de Prevenció Universal		Des 14
<p><b>Descripció:</b> Exposició interactiva per treballar a través d'un joc de rol que simula una sortida nocturna, les conductes de risc associades a les nits de festa: abús d'alcohol i altres drogues, conducció i relacions sexuals.</p> <p>Busca estimular la reflexió crítica sobre aquestes conductes i afavorir l'adopció de decisions que permetin gaudir de la nit sense comprometre la salut pròpia ni la d'altres persones.</p>		
<b>Població diana</b>	4t ESO	
Materials		Indicadors
<ul style="list-style-type: none"> <li>- Exposició de 12 plafons.</li> <li>- Guia d'activitats per treballar durant la visita i en dies posteriors.</li> </ul> <p><b>2 sessions. 5 grups</b></p>		<ul style="list-style-type: none"> <li>- Nº de participants</li> <li>- Qüestionaris de valoració alumnat</li> <li>- Qüestionaris de valoració professorat i formador</li> </ul>
<b>Espai</b>	Centre escolar	
<b>Agents implicats</b>	Alumnes, professors	
<b>Cost Econòmic aprox. :</b>		<b>1460€</b>

**Objectiu:** Proporcionar propostes, recursos, assessorament sobre drogues a pares i mares amb la finalitat d'orientar-los i capacitar-los per a una major eficàcia en les seves tasques preventives.

ACCIÓ 1 : Taller d'adolescència per a mares i pares

TALLER D'ADOLESCÈNCIA PER A MARES I PARES		Gen-juny i oct-des.
<b>Població diana</b>	Pares i mares amb fills i filles de 12 a 18 anys	
<b>Periodicitat</b>	1 cop al mes. Els dimarts de 21.30 a 23h	
Objectius		Indicadors
Plantejament d'elements: Anàlisi des dels casos i / o des de les situacions		Qüestionari de valoració  Nº de pares i mares que acudeixen  Nº de derivacions per part serveis externs ( Instituts, serveis socials, ambulatori...)
Descriure les conductes i comportaments dels adolescents que preocupen als pares des de la narrativa conjunta dels participants		
Aportar els elements claus del context i de la interacció entre iguals i amb els pares per entendre les conductes de d'una visió sistèmica relacional		
Prendre consciència de la pauta comunicativa i relacional dels pares, i de les reaccions i interaccions que s'esdevenen.		
Propostes actives i compartides dels diferents abordatges en cada situació des del rol dels pares.		
<b>Espai</b>	Castell	
<b>Agents implicats</b>	Famílies i psicòleg municipal  Derivació de famílies al programa: centres escolars , serveis socials, salut	

## EIX DE PREVENCIÓ I LLEURE

**Objectiu:** Dotar d'eines als joves per a la reflexió crítica del consum de drogues en els seus espais d'oci i lleure.

ACCIÓ 1: xerrada amb metodologia participativa sobre normativa locals d'oci nocturn ,discoteques , accés...

Xerrada-activitat normativa discoteques,oci nocturn		Maig 14
<b>Descripció:</b> xerrada amb metodologia participativa sobre normativa locals d'oci nocturn ,discoteques , accés... a càrrec d'URPA ( mossos esquadra)		
<b>Població diana</b>	Majors de 16 anys	
<b>Indicadors</b>		
Nº de participants		
Nº activitats realitzades		
Enquesta satisfacció		
<b>Espai</b>	Jovespai	
<b>Agents implicats</b>	Entitat jove GrocsTtre, adolescents , joventut,	
<b>Cost Econòmic aprox. :</b>		<b>Gratuït</b>

**Objectiu:** Enriquir i ampliar l'oferta d'activitats d'oci i lleure del municipi adreçades a adolescents.

ACCIÓ 1: Constitució grup de teatre lligat a entitat existent.

Grup de teatre Jove		Gen-juny Oct –des 14
<b>Descripció:</b> Noies i nois de 12 a 16 anys amb interès pel teatre podran participar dels tallers de teatre a càrrec de l'entitat GrocsTtre amb la idea de constituir un grup de teatre format per adolescents i promoure una nova activitat de lleure al municipi.		
<b>Població diana</b>	12-18	
<b>Indicadors</b>		
Nº de participants		
Nº activitats realitzades		
Enquesta satisfacció		
<b>Espai</b>	Jovespai	
<b>Agents implicats</b>	Entitat jove GrocsTtre, adolescents , joventut,	
<b>Cost Econòmic aprox. :</b>		<b>Gratuït</b>

ACCIÓ 2: laboratori Dj + Video creació

LABORATORI DJ + VIDEO CREACIÓ			Març 14
<p><b>Descripció:</b> Motivat per l'atractiu entre els joves del sector musical i audiovisual, ambdós sectors reconeguts professionalment pel departament d'ensenyament.</p> <p><b>Antecedents:</b> S'interessen joves per aquest sector professional per estar vinculat a l'oci i la festa. Es manifesten joves interessats en aquest tipus d'activitats.</p> <p><b>Vinculació:</b> Aquest està estretament lligat a l'Eix6.Cultura i Esport i al Pla Local de Drogues.</p>			
<b>Població diana</b>	Joves		
<b>Serveis:</b>		<b>Indicadors</b>	
Tallers : dj/vídeo/vídeo-animació, Aprenentatge-Servei amb joves professionals,Exposició en públic dels treballs realitzats. Activitat al JOVESPAI,Creació Blog,Vincla amb Ràdio Pallejà,Vinculació amb entitats municipals,Consolidació sala experimental a La Masoveria		Nº de participants: Nº Tallers realitzats: Enquesta satisfacció	
<b>Espai</b>	Jovespai	<b>Materials</b>	Ordinador portàtil, Càmera de vídeo, 2 auriculars, 4 micros+peus,Cables,Tisora,2 bafles autoamplificats
<b>Agents implicats</b>	Joventut, educadora social, joves, entitat jove.		
<b>Cost Econòmic aprox. :</b>			<b>1500€</b>

ACCIÓ 3: Tallers

Programació tallers i activitats per joves			març - juliol 14
<p><b>Descripció:</b> Realització d'una programació de tallers i activitats variades de març a juliol amb diferents formats</p>			
<b>Població diana</b>	Joves		
<b>Serveis:</b>		<b>Indicadors</b>	
tallers  Activitats		Nº de participants Nº Tallers realitzats Enquesta satisfacció	
<b>Espai</b>	Jovespai		
<b>Agents implicats</b>	Joventut, educadora social, joves, entitat jove.		
<b>Cost Econòmic aprox. :</b>			<b>1400€</b>

**Objectiu:** Realitzar accions per treballar la reducció de riscos del consum de drogues en l'àmbit d'oci ( tant diürn com nocturn)

ACCIÓ 1: Stands informatius Som.nit lligats a oci nocturn

Stands informatius Som.nit		Juliol- Festa major
Descripció		Indicadors
<p>És un projecte d'informació, prevenció i reducció de riscos en el consum de drogues adreçat a joves.</p> <p>Intervenim principalment en espais d'oci nocturn on ubiquem stands amb informació sobre prevenció i reducció de riscos amb les drogues anomenades "intervenció bàsica"</p>		<p>Stand</p> <p>Nº participants</p> <p>Stand</p> <p>Nº participants</p> <p>Enquesta valoració voluntaris</p>
<b>Espai</b>	Plaça de la llum . Sala Pal·ladius.	
<b>Agents implicats</b>	Joventut, voluntaris som-nit i joves	
<b>Cost econòmic aprox.</b>		<b>200€</b>

## EIX DE PREVENCIÓ I COMUNITAT

- Sensibilitzar la població general sobre els riscos del consum de drogues.
- Sensibilitzar a la població amb campanyes d'alcohol i conducció al municipi.

ACCIÓ: Creació d'una comissió de treball per planificar accions de sensibilització

Comissió de treball per planificar accions de sensibilització	
Campanya tabac 2014	
Descripció	Indicadors
Reunions comissió de treball	Cronograma reunions
Proposta any 2014 : campanya prevenció Tabac	Nombre accions
Planificar accions de sensibilització	Abast accions
Dur a terme accions de sensibilització	
<b>Espai</b>	Pau Casals. Rambla Pau Casals, 6
<b>Cost</b>	1500 €
<b>Agents implicats</b>	Policia local, mossos esquadra, cap, serveis socials, joventut, esports, cultura

- Vetllar per a que es compleixi la normativa de venda d'alcohol i tabac en els establiments i espais d'oci i detectar quins són els principals punts de venda de substàncies legals del municipi (establiments) i sancionar segons la llei 1/92.
- Augmentar el control en els següents punts de consum de drogues a la via pública: Les Rovires, el bosc, sota el pont de l'autovia, Parc de la Molinada, Camí del cementiri, al voltant de l'Àngel Guimerà, sortida del poble( Fàbrica Matas), Barri Fontpineda ( discoteca la Cova) i al costat de l'Institut.

## EIX DE SUPORT

**Objectiu:** Elaborar un protocol consensuat de detecció i actuació de referència comuna dels casos de consum de drogues en una comissió de treball entre professionals dels àmbits sanitari, social, seguretat ciutadana, educació, joventut i esports.

ACCIÓ 1 : Creació d'una comissió tècnica amb professionals amb la finalitat d'elaborar un circuit únic de detecció i actuació.

Comissió tècnica amb professionals per elaborar un circuit únic de detecció i actuació.	
Objectius	Indicadors
Delimitar períodicitat reunions i temporalització d'elaboració del protocol i posada en funcionament	Cronograma reunions Nº reunions i continguts
Elaborar un protocol consensuat de detecció i actuació de referència comuna dels casos de consum de drogues	Data de posada en marxa Protocol Data valoració protocol
Posar en funcionament el protocol	Enquesta valoració protocol
<b>Espai</b>	Pau Casals. Rambla Pau Casals, 6
<b>Agents implicats</b>	Professionals dels àmbits sanitari, social, seguretat ciutadana, educació, joventut i esports.

**Objectiu:** Detectar i derivar casos de consum de risc en menors d'edat en els centres d'educació secundària segons el protocol existent.

ACCIÓ 1 : Detecció i derivació casos consum de risc en menors d'edat en els centres d'ESO

Detecció i derivació de casos de consum de risc en menors d'edat als centres d'ESO	
<b>Descripció:</b> Des del centre escolar d'ESO han de notificar al PLD els casos detectats de consum de risc per tal de poder fer intervenció.	
<b>Població diana</b>	Alumnes estudiants d'ESO
Objectius	Indicadors
Detectar i derivar els casos de consum de risc en menors d'edat als centres escolars d'ESO al PLD.	Nº de fitxes de notificació trameses Nº d'intervencions realitzades Valoració intervencions fetes
<b>Espai</b>	Centre escolar. INS pallejà
<b>Agents implicats</b>	Professors INS pallejà, educadora social, famílies i alumnes
Cost Econòmic aprox. : Gratuït	

**Objectiu:** Proporcionar una oferta d'accions formatives i recursos adreçades a tots els agents socials per optimitzar les seves intervencions.

ACCIÓ 1 : Formació en entrevista motivacional adreçada a professionals

Formació professionals		oct 14
<b>Descripció:</b> aprofundir en entrevista motivacional		
<b>Població diana</b>	Professionals salut, serveis socials, joventut, educació, esports, cultura, igualtat	
<b>Objectius</b>		<b>Indicadors</b>
Aprofundir en l'esperit de l'EM i la seva aplicació. Reconeixement i aprenentatge del llenguatge del canvi		Nº de participants: 15 a 20
<b>Espai</b>	Municipi	
<b>Agents implicats</b>	Professionals salut, serveis socials, joventut, educació	
<b>Cost Econòmic aprox. : 600 €</b>		

### EIX DE PLANIFICACIÓ I COORDINACIÓ

**Objectiu:** Definir un planning de reunions de seguiment, coordinació i avaluació del Pla .

ACCIÓ 1 : Planificació de reunions:

Planificació de reunions:	
<b>Reunió Grup Motor – comissió tècnica del Pla</b>	<b>Quan: Novembre 2014</b>
<b>Objectius</b>	<b>Indicadors</b>
Avaluar pla de treball. Elaborar un informe-memòria on cada servei i professional aporti els elements que desplega i la dinamitzadora-coordinadora els reculli i agrupi i els sotmeti a l'avaluació global dels professionals i planificació del següent curs	Nº de documents de cada servei i professional amb els elements que desplega Buidat enquestes valoració de cada acció Informe-memòria anual
Consensuar accions del següent any al mes de novembre	Pla de treball 2015
<b>Espai</b>	Pau Casals. Rambla Pau Casals, 6
<b>Agents implicats</b>	Tècnic d'esports, informadora juvenil, tècnic de cultura, psicopedagoga Institut, metge cap, infermer cap, educadora social, cap de l'ASP, tècnica de diputació, cap policia local, cap ORC de mossos.

<b>Reunió Grup Motor – comissió política del Pla</b>	<b>Quan: Novembre 2014</b>
<b>Objectius</b>	<b>Indicadors</b>
Avaluar pla de treball anual	Informe-memòria 2014
Consensuar accions del següent any al mes de novembre	Pla de treball 2015
<b>Espai</b>	Pau Casals. Rambla Pau Casals, 6
<b>Agents implicats</b>	Tècnica diputació, tècnica serveis socials, polítics comissió política

**Objectiu:** Vetllar perquè els pressupostos anuals garanteixin la sostenibilitat en el temps

ACCIÓ 1 : Presentar el pla de treball anual a la comissió política al mes de novembre perquè el dotin de partida pressupostària.

Reunió Grup Motor – comissió política del Pla	
Objectius	Indicadors
Avaluar pla de treball anual	Informe-memòria 2014
Consensuar accions del següent any al mes de novembre	Pla de treball 2015
<b>Espai</b>	Pau Casals. Rambla Pau Casals, 6
<b>Agents implicats</b>	Tècnica diputació, tècnica serveis socials, polítics comissió política

**Objectiu:** Incrementar la difusió del pla i totes les activitats associades a aquest.

Realització cronograma difusió del Pla			
Accions		Indicadors	
Redacció documents i gestions per la difusió interna i externa		Nº documents/gestions	
Cronograma difusió a la revista municipal		Nº publicacions	
Cronograma difusió a la Web		Nº publicacions	
Altres formats difusió : diptics, fulletons informatius		Nº publicacions	
<b>Espai</b>	Pau Casals. Rambla Pau Casals, 6	<b>Cost</b>	<b>1000€</b>
<b>Agents implicats</b>	Tècnica serveis socials		



## 10. Avaluació

L'avaluació del Pla seguirà un procés organitzat , amb la finalitat de millorar la qualitat i efectivitat del pla. Assenyalant en cas necessari , aquells aspectes a modificar i/o adaptar.

Aquesta avaluació ens permetrà :

- Facilitar les conclusions respecte el treball fet i la presa de decisions ( amb uns criteris treballats)
- Millorar el coneixement de la intervenció que duem a terme
- Explicar millor el que fem i perquè ho fem
- Justificar despeses i millorar la distribució dels recursos
- Motivar el treball del dia a dia
- No perdre de vista el sentit d'allò que fem
- Treballar des d'una actitud pro-activa i no reactiva
- Millorar els programes i les actuacions
- Contrastar les teories i models

Es realitzarà una avaluació contínua que es desplegarà en tres fases :

- Avaluació del disseny
- Avaluació del procés
- Avaluació dels resultats.

### **Fase 1. Avaluació del disseny**

Per posar en funcionament el Pla, primer es farà una avaluació del disseny per tal de preveure possibles dificultats en l'execució d'aquest.

L'avaluació del disseny del pla servirà per analitzar fins a quin punt el disseny està basat en un model teòric d'intervenció , si segueix la lògica interna d'un pla local de drogodependències:

<b>Avaluació del disseny</b>
Estudi de la realitat del municipi
Grau de concreció de les necessitats i problemes a resoldre
Visualització de les accions i/o programes
Coherència dels objectius amb les conclusions del diagnòstic
Els objectius són específics, mesurables, assignables, realistes temporals?
Grau de cobertura
Suficiència dels recursos assignats al pla
Suficiència de les infraestructures existents per dur a terme les activitats proposades
Grau de participació de la població
Grau de transversalitat
Grau d'interinstitucionalitat
Existència d'un sistema d'avaluació planificat

Aquesta avaluació serà interna i la farà el coordinador de l'Àrea de serveis a les persones i membre de la comissió tècnica del pla.

### **2a Fase. Avaluació del procés**

Durant la implementació del pla , es farà un seguiment del pla i de les dificultats que vagin sortint. També es farà recollida de la informació mitjançant diverses eines : qüestionaris, entrevistes, registre d'accions realitzades i programes implementats, recollida de dades quantitatives i qualitatives de cada servei, registre de reunions i recull dels grups de treball, registre de comunicacions, publicacions ...

En aquesta recollida de la informació participaran els diferents membres de la comissió tècnica del pla i altres agents implicats en el desenvolupament del Pla.

Cada membre de la comissió tècnica s'encarregarà de recollir les dades quantitatives respecte el seu servei i fer-les arribar al grup motor per al seguiment i anàlisi.

El grup motor vetllarà perquè tothom traspassi la informació prèviament acordada.

L'avaluació de la implementació o avaluació de procés serveix per detectar les diferències entre el model dissenyat i el que realment ha estat implementat .

### **3a. Fase Avaluació dels resultats**

Finalment , es farà una avaluació de resultats un cop analitzada tota la informació recollida. Aquesta avaluació serà anual i s'emetrà un informe-memòria que recollirà també el canvis i /o adaptacions a fer amb la idea de reorientar el pla i/o la planificació d'aquest.

A l'acabar el Pla , al final dels quatre anys es farà una avaluació global de resultats

L'avaluació de resultats serveix per analitzar el grau amb què el Pla ha assolit els resultats buscats ( eficàcia) , i també per analitzar els resultats no buscats amb les intervencions ( efectivitat) siguin positius o negatius.

## 11. Annexes

### a) Constitució comissió política

Ajuntament  de Pallejà

ISABEL ARÍÑEZ ÁLAMO, Secretària de l'Ajuntament de Pallejà (Barcelona)

CERTIFICO: Que la Junta de Govern Local, en sessió ordinària del dia 31 d'octubre de 2012, va adoptar l'acord següent:

“**Atès** que d'acord amb la Llei de Règim Local que regula les competències de les corporacions locals, així com la Llei de prevenció i assistència en matèria de substàncies que poden generar dependència, estableixen que les entitats municipals disposen d'un marc competencial en el desenvolupament d'estratègies preventives en l'àmbit de les drogodependències.

**Atès** que el consum de drogues representa un dels problemes més destacats des del punt de vista social i de la salut, constituint-se com un fenomen multicausal i multidimensional, perquè les seves conseqüències es manifesten tant en la vessant física com en la psicològica i en la social.

**Atès** que per afavorir el desenvolupament de dinàmiques preventives, l'administració local pot, en conseqüència, desenvolupar Plans Locals de Prevenció de Drogodependències, amb la implicació de les diferents àrees municipals que tenen com a objectiu fonamental promoure la qualitat de vida de la població.

**Atès** que el marc simbòlic, formal i estructural en que s'articulen els programes específics és el que coneixem com a Pla Local de Drogues, el que ha de ser un instrument impulsat per l'ajuntament, amb l'objectiu de donar resposta a les necessitats d'un marc orientador i regulador de les activitats i d'un treball organitzat i coordinat en matèria de drogues.

**Atès** que l'abordatge del fenomen de les drogodependències ha de contemplar mesures en els camps de sanitat, els serveis socials, l'educació, l'oci, la seguretat, etc, formulant accions de prevenció, tractament i reinserció social, i facilitant d'aquesta manera una integració dels recursos existents que eviti la duplicitat de serveis i intervencions.

**Atès** que el contingut del Pla de drogues quedarà pales en un document escrit que els òrgans de govern local subscriuran com a reflex de la seva voluntat política en el marc de les competències que les lleis atribueixen a les administracions locals.

**Atès** que, per tal de poder iniciar el Pla Local de Prevenció de Drogues de Pallejà és prioritari que es constitueixi primer la comissió política per l'elaboració del Pla Local de Drogues de Pallejà per al període 2013-2016.

**Vist** l'informe de l'educadora social, emès en data 11 d'octubre de 2012, sobre l'aprovació de la creació i composició de la comissió política per l'elaboració del Pla Local de Drogues de Pallejà per al període 2013-2016.

**Atès** que l'adopció d'aquest acord és competència d'aquesta Junta de Govern Local, en virtut de les delegacions efectuades per l'alcalde d'aquest Ajuntament, mitjançant Resolució núm. 498/2011, de 27 de juny, que va ser publicada al Butlletí Oficial de la Província de Barcelona.

S'acorda:

**Primer.-** Aprovar la creació i composició de la Comissió Política per l'elaboració del Pla Local de Drogues, amb la següent composició:

- Sr. Ismael Álvarez Serrano, Alcaldia, Governació i Urbanisme, que actuarà com a president.
- Sra. Esther Moreno Gómez, regidora de Comunicació, Serveis Socials i Gent Gran, que actuarà com a vicepresidenta.
- Sra. Alicia Ràcano Silvente, regidora de sanitat i promoció econòmica.
- Sra. Mireia Sala Pérez, regidora d'igualtat, cultura i joventut.
- Sr. Jaume Boronat i Olivart, regidors d'esports i ensenyament.

El règim jurídic de funcionament serà l'establert a la Llei 30/92 pels òrgans col·legiats, amb les especificacions següents:

1. La Convocatòria de les sessions les efectuarà el President-a o el Vice-president-a, per delegació d'aquest.
2. Les reunions ordinàries en sessió plenària s'efectuaran com a mínim un cop a l'any.

**Segon.-** Establir que les funcions d'aquesta comissió son impulsar, encarregar i fer el seguiment de l'elaboració del Pla Local de Drogues. Un cop aquest estigui fet, s'eleva al Ple per a la seva aprovació.

**Tercer.-** Comunicar aquest acord a totes les persones interessades."

Aquesta transcripció es recull a partir de l'esborrany de l'acta de la sessió i a reserva dels termes que resultin de la seva aprovació, conforme preveu l'article 206 del Reial Decret 2568/1986, de 28 de novembre, pel qual s'aprova el Reglament d'Organització, Funcionament i Règim Jurídic de les Entitats Locals.

I per tal que així consti, lliuro aquesta certificació d'ordre i amb el vist i plau del Sr. Alcalde, Ismael Álvarez Serrano, a Pallejà el dos de novembre de 2012.



Vist i Plau:  
L'Alcalde,

Ismael Álvarez Serrano

La Secretària General,

Isabel Arriñez Álamo

B) Model qüestionari

**Entrevista per a la diagnosi comunitària sobre drogues**  
**Pla local de prevenció de les drogodependències de Pallejà**

**1. Percepció de consum**

- a) Quina és la seva percepció sobre el consum de drogues a Pallejà?
- b) Al llarg de l'any, hi ha moments (ex.: certes festes) o èpoques (ex.: períodes turístics) que modifiquen els patrons de consum habituals?
- c) Diria que a Pallejà es prenen més drogues que a altres llocs?
- d) Quins col·lectius consumeixen més drogues a Pallejà?
- e) Quines són les més consumides a Pallejà (alcohol, porros, cocaïna...)?

**2. Percepció de problemes**

- a) A Pallejà li sembla que el consum de drogues ocasioni problemes?
- b) En cas afirmatiu: Pensa que ocasiona pocs, bastants o molts problemes?
- c) Diria que n'ocasiona igual, més o menys que en altres llocs semblants?
- d) Quins són els problemes més freqüents que ocasiona el consum de drogues a Pallejà?
- e) Quins sectors de la població de Pallejà es veuen més afectats per aquests problemes?
- f) Hi ha locals (bars, discoteques, etc.) que generin problemes en aquest sentit?
- g) A les festes populars hi solen haver problemes derivats del consum d'alcohol o altres drogues?
- h) Vol afegir alguna cosa més relacionada amb els problemes causats per les drogues a Pallejà?

### **3. Percepció del compliment de la normativa legal sobre les drogues**

- a) Li sembla que, en general, a Pallejà es respecta la normativa legal referent a la venda d'alcohol i de tabac als menors d'edat?
- b) Li sembla que a Pallejà es respecta la prohibició de no fumar als llocs assenyalats per la llei?
- c) Què ens pot dir de la conducció sota els efectes de l'alcohol (i/o d'altres drogues a Pallejà?
- d) Què ens pot dir del consum d'alcohol o altres drogues a la via pública a Pallejà? (Hi ha *botellón*? Hi ha llocs on se solen reunir joves per consumir "porros" o altres drogues?)
- e) Vol afegir alguna cosa més sobre les drogues i legislació a Pallejà?

### **4. Opinió sobre les respostes que caldria donar (què s'hauria de fer?)**

- a) Coneix la iniciativa de desenvolupar un pla local de prevenció de les drogodependències? (Independentment de quina sigui la resposta, cal demanar què li sembla que s'hagi pres aquesta iniciativa).
- b) Què pensa que caldria de fer a Pallejà per fer front als problemes existents relacionats amb el consum de drogues i per evitar que s'estenguin o que n'apareguin de nous?
- c) Qui pensa que hauria de fer tot això? De qui és responsabilitat?

**5. Percepció de les possibilitats i la disposició de col·laboració amb el Pla per part del col·lectiu al que pertany o representa la persona entrevistada**

- a) Diria que el sector professional (o el servei o l'entitat) al qual pertany o representa, podria col·laborar d'alguna manera en la prevenció dels problemes relacionats amb el consum de drogues a Pallejà?
- b) Si la resposta anterior és afirmativa: quines coses podrien fer o en què podrien ajudar o col·laborar? Si és negativa: per què ho diu? Què li fa pensar això?
- c) Com valora la disposició del col·lectiu al qual pertany o representa, per implicar-se i col·laborar en la prevenció de les drogodependències?
- d) En funció de la resposta a la pregunta anterior, cal preguntar, si escau: com es podria augmentar la disposició del col·lectiu al qual pertany o representa per col·laborar en la prevenció de les drogodependències?

**6. Dades objectivables de què puguin disposar**

- a) En funció de la persona entrevistada, cal demanar si pot facilitar dades objectivables que reforcin les seves impressions.